

デジタル一眼レフカメラ

ファームウェアバージョンアップの手順について

- Windows 版 -

いつもニコン製品をご愛用いただき、まことにありがとうございます。

ここでは今回のダウンロードの対象となるニコン製デジタル一眼レフカメラのファームウェアバージョンアップについて説明しています。

なお、ニコンサービス機関でのバージョンアップも承っております。ご使用の環境などでファームウェアをバージョンアップできないお客様はご利用ください。

ご使用のカメラの操作については、カメラの使用説明書をご覧ください。

カメラのファームウェアバージョンアップは、次の手順で行います。

1 準備しますP.2

ファームウェアのバージョンアップに必要な機材等を説明します。



2 カメラのファームウェアバージョンを確認しますP.2

カメラのファームウェアバージョンを確認する手順を説明します。



3 ファームウェアのダウンロードとファイルの確認をしますP.3

カメラの新しいファームウェアをホームページよりパソコンにダウンロードする手順を説明します。



4 メモリーカードへファームウェアをコピーしますP.4

ダウンロードした新しいファームウェアを、メモリーカードにコピーする手順を説明します。



5 ファームウェアをバージョンアップしますP.5

ファームウェアをバージョンアップする手順を説明します。

ご注意

ファームウェアのバージョンアップ中に「カメラの電源を OFF にする」「カメラのボタン類の操作をする」などを行うと、カメラの故障の原因となりますので、そのような操作は絶対に行わないでください。

なお、ファームウェアのバージョンアップが正常に終了せず、カメラが正常に起動しなくなった場合は、ニコンサービス機関にお問い合わせください。

1

準備します

カメラのファームウェアをバージョンアップするには、下記のものが必要になります。

- カメラ本体
- ご使用のメモリーカード対応のカードリーダーおよびパソコン、またはカードスロット内蔵のパソコン
- 電源は次のいずれかを用意します。
 - AC アダプター
 - ご使用のカメラ対応のフル充電した Li-ion リチャージャブルバッテリー
- カメラで初期化*（フォーマット）した、弊社動作確認済みメモリーカード
 - * メモリーカードを初期化すると、カード内のデータはすべて消えてしまいます。カード内に必要なデータが残っているときは、初期化する前に、パソコンなどに保存してください。
- カメラの使用説明書

2

カメラのファームウェアバージョンを確認します

※ カメラの機種により、表示される画面が異なることがあります。

- 1 カメラの電源を ON にします。
- 2 カメラのメニューボタンを押して、メニュー画面を表示します。
- 3 [セットアップ] メニューから [ファームウェアバージョン] を選択します。



- 4 カメラのファームウェアバージョンが表示されます。
バージョンアップ対象のバージョンであることを確認してください。



※ #.## にはファームウェアのバージョンが入ります。

- 5 バージョン確認終了後、カメラの電源を OFF にします。

3

ファームウェアのダウンロードとファイルの確認をします

1 パソコンのハードディスクに適切な名前のフォルダーを新規作成します。

Windows 8.1 の場合

スタート画面で「デスクトップ」をクリックして、デスクトップモードで操作を行ってください。

2 ファームウェアをダウンロードします。

ダウンロードページの【同意してダウンロード開始】上で右クリックします。「対象をファイルに保存」を選択し、1で作成したフォルダーを指定して、ダウンロードします。

3 ダウンロードしたファイルを解凍します。

ダウンロードした【F-XXXX-V###W.exe】ファイルをダブルクリックすると、自動的にファイルが解凍されます。

※ XXXX にはカメラの機種名が、### にはファームウェアのバージョンが入ります。



: F-XXXX-V###W.exe

解凍後作成されたフォルダーの内容は下記の通りです。



: XXXXUpdate



: XXXX###.bin

4

メモリーカードへファームウェアをコピーします

メモリーカードへファームウェアをコピーするには、カードリーダーとパソコン、またはカードスロット内蔵のパソコンを使用します。

1 初期化済みのメモリーカードを、パソコンに接続したカードリーダー、またはカードスロットへ挿入します。


- パソコンに ViewNX 2 または Nikon Transfer がインストールされている場合
Nikon Transfer 2 または Nikon Transfer が起動した場合は、終了してください。

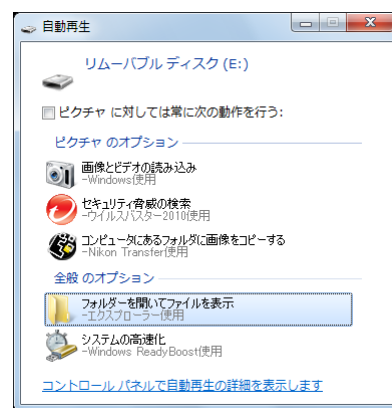
Windows 8.1 の場合

Windows 8.1 の設定によっては、右図のダイアログが表示されます。この場合は X ボタンをクリックします。

XXXX (E:)
タップして、メモリーカードに対して行う操作を選んでください。

Windows 7/Windows Vista の場合

Windows 7/Windows Vista の設定によっては、[自動再生] ダイアログが表示されます。この場合は  ボタンをクリックします。



2 ファームウェアをコピーします。

- a. コンピューター (マイコンピュータ) に表示されたメモリーカード内に、ダウンロードしたファームウェアをコピーします。



Windows 8.1 の場合

[エクスプローラー] でメモリーカードのアイコン上で右クリックし、[新しいウィンドウで開く] を選ぶと、今開いているフォルダー (ここではファームウェアが入っているフォルダー) とメモリーカードのフォルダーを同時に開くことができます。

- b. コピー終了後、メモリーカード内の内容を確認します。

「XXXX###.bin」ファイルがあればコピーは完了です。

ご注意

ファームウェアは、必ずメモリーカードのルートディレクトリ (一番上の階層) にコピーしてください。メモリーカード内にフォルダーを作成してコピーすると、カメラがファームウェアを認識できなくなります。

- 3 メモリーカードをカードリーダー、またはカードスロットから取り出します。
「リムーバブル ディスク」が表示されている場合は、アイコン上で右クリックします。
「取り出し」を選択して、メモリーカードをカードリーダー、またはカードスロットから取り出します。

5 ファームウェアをバージョンアップします

※ カメラの機種により、表示される画面が異なることがあります。

ファームウェアのバージョンアップ中に下記の操作や状態になると、カメラが起動しなくなるおそれがあります。操作には充分ご注意ください。

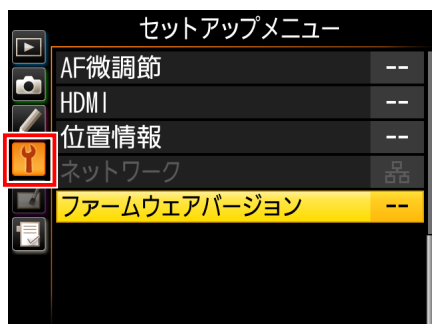
- ・メモリーカードを抜く
- ・カメラの電源を OFF にする
- ・カメラのボタン類を操作する
- ・レンズの取り付け・取り外しを行う
- ・AC アダプターを外す
- ・バッテリーを取り出す
- ・強い電波や磁気などのノイズが入る

- 1 カメラにファームウェアをコピーしたメモリーカードを挿入します。

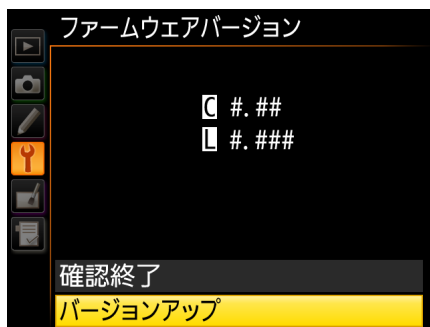
カードスロットが 2 つあるカメラのご注意

- ・主スロットと副スロットを切り替えられないカメラをバージョンアップするときは、スロット 1 にメモリーカードを挿入してバージョンアップを行ってください。
- ・主スロットと副スロットを切り替えられるカメラをバージョンアップするときは、主スロットにメモリーカードを挿入してバージョンアップを行ってください。

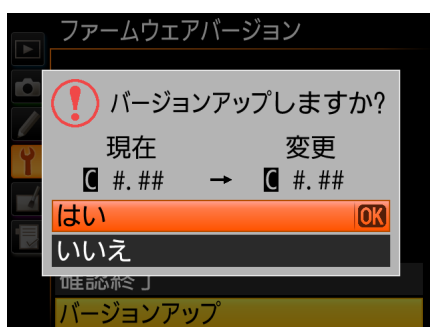
- 2 カメラの電源を ON にします。
- 3 カメラのメニューボタンを押して、メニュー画面を表示します。
- 4 [セットアップ] メニューから [ファームウェアバージョン] を選択します。



- 5 カメラのファームウェアバージョンが表示されます。
[バージョンアップ] を選択します。



- 6 バージョンアップ画面が表示されます。
[はい] を選択して、バージョンアップを実行します。



- 7 バージョンアップが開始します。
バージョンアップ中は画面の指示に従ってください。

- 8 バージョンアップが完了したら、バージョンを確認します。
- ・カメラの電源を OFF にし、メモリーカードを取り外します。
 - ・「2 カメラのファームウェアバージョンを確認します」の方法で、バージョンを確認します。
 - ・液晶モニターにダウンロードしたファームウェアのバージョンが表示されていれば、バージョンアップが正常に終了しています。



※ #.## にはファームウェアのバージョンが入ります。

- 9 カメラでメモリーカードを初期化（フォーマット）します。

以上でファームウェアのバージョンアップは終了です。