

# Nikon

## レンズ交換式アドバンストカメラ Nikon 1、1 NIKKOR レンズ、マウントアダプター、および Nikon 1 専用スピードライトのファームウェアバージョンアップの手順について

- Windows 版 -

いつもニコン製品をご愛用いただき、まことにありがとうございます。

ここでは今回のダウンロードの対象となるニコン製レンズ交換式アドバンストカメラ Nikon 1、1 NIKKOR レンズ、マウントアダプター、および Nikon 1 専用スピードライトのファームウェアバージョンアップについて説明しています。

なお、ニコンサービス機関でのバージョンアップも承っております。ご使用の環境などでファームウェアをバージョンアップできないお客様はご利用ください。

ご使用のカメラの操作については、カメラの使用説明書をご覧ください。

ファームウェアバージョンアップは、次の手順で行います。

### 1 準備します .....P.2

ファームウェアのバージョンアップに必要な機材等を説明します。



### 2 ファームウェアバージョンを確認します .....P.2

ファームウェアバージョンを確認する手順を説明します。



### 3 ファームウェアのダウンロードとファイルの確認をします .....P.3

新しいファームウェアをホームページよりパソコンにダウンロードする手順を説明します。



### 4 メモリーカードへファームウェアをコピーします .....P.4

ダウンロードした新しいファームウェアを、メモリーカードにコピーする手順を説明します。



### 5 ファームウェアをバージョンアップします .....P.6

ファームウェアをバージョンアップする手順を説明します。

#### ご注意

ファームウェアのバージョンアップ中に「製品の電源を OFF にする」「ボタン類の操作をする」などを行うと、故障の原因となりますので、そのような操作は絶対に行わないでください。

なお、ファームウェアのバージョンアップが正常に終了せず、製品が正常に起動しなくなった場合は、ニコンサービス機関にお問い合わせください。

# 1

## 準備します

ファームウェアをバージョンアップするには、下記のものが必要になります。

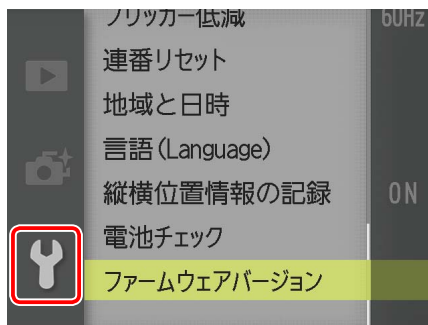
- カメラ本体（レンズ、マウントアダプター、またはスピードライトをバージョンアップする場合は、それぞれをカメラ本体に取り付けてください）
- ご使用のメモリーカード対応のカードリーダーおよびパソコン、またはカードスロット内蔵のパソコン
- 電源は次のいずれかを用意します。
  - AC アダプター
  - ご使用のカメラ対応のフル充電した Li-ion リチャージャブルバッテリー
- カメラでフォーマット※（初期化）した、弊社動作確認済みメモリーカード
  - ※ メモリーカードを初期化すると、カード内のデータはすべて消えてしまいます。カード内に必要なデータが残っているときは、初期化する前に、パソコンなどに保存してください。
- カメラの使用説明書（レンズ、マウントアダプター、またはスピードライトをバージョンアップする場合は、それぞれの使用説明書を準備してください）

# 2

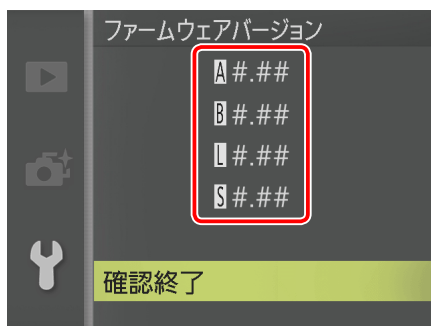
## ファームウェアバージョンを確認します

※ カメラの機種により、表示される画面が異なることがあります。

- 1 カメラの電源を ON にします。
  - ※ スピードライトのバージョンアップを行う場合、スピードライトの電源も ON にします。
- 2 カメラのメニューボタン **MENU** を押して、メニュー画面を表示します。
- 3 [セットアップ] メニューから [ファームウェアバージョン] を選択します。



- 4 ファームウェアバージョンが表示されます。  
バージョンアップ対象のバージョンであることを確認してください。



※ ### にはファームウェアのバージョンが入ります。  
レンズ、マウントアダプター、およびスピードライトをカメラに取り付けている場合、それぞれのファームウェアバージョンも表示されます。  
A/B カメラのファームウェアバージョン  
L レンズ、またはマウントアダプターのファームウェアバージョン  
S スピードライトのファームウェアバージョン

- 5 バージョン確認終了後、カメラの電源を OFF にします。

### 3 ファームウェアのダウンロードとファイルの確認をします

- 1 パソコンのハードディスクに適当な名前のフォルダーを新規作成します。

Windows 8 の場合

スタート画面で「デスクトップ」をクリックして、デスクトップモードで操作を行ってください。

- 2 ファームウェアをダウンロードします。

ダウンロードページの【同意してダウンロード開始】上で右クリックします。「対象をファイルに保存」を選択し、1で作成したフォルダーを指定して、ダウンロードします。

- 3 ダウンロードしたファイルを解凍します。

ダウンロードした【F-XXXX-V####W.exe】ファイルをダブルクリックすると、自動的にファイルが解凍されます。

※ XXXX には機種名が、#### にはファームウェアのバージョンが入ります。



: F-XXXX-V####W.exe

解凍後作成されたフォルダーの内容は下記の通りです。



: XXXXUpdate



: XXXX\_####.bin

※ レンズ、またはマウントアダプターの場合 : 1N####.bin  
スピードライトの場合 : SB-####.bin

# 4

## メモリーカードへファームウェアをコピーします

メモリーカードへファームウェアをコピーするには、カードリーダーとパソコン、またはカードスロット内蔵のパソコンを使用します。

- 1 フォーマット済みのメモリーカードを、パソコンに接続したカードリーダー、またはカードスロットへ挿入します。


Nikon Transfer などの転送ソフトが起動した場合は、終了してください。

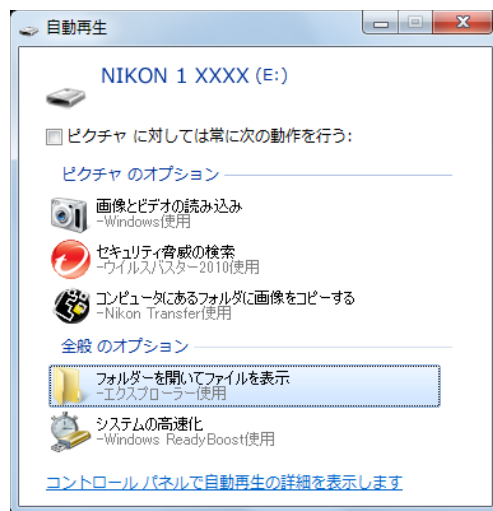
### Windows 8 の場合

Windows 8 の設定によっては、右図のダイアログが表示されます。この場合は X ボタンをクリックします。

XXXX (E:)  
タップして、メモリーカードに対して行う操作を選んでください。

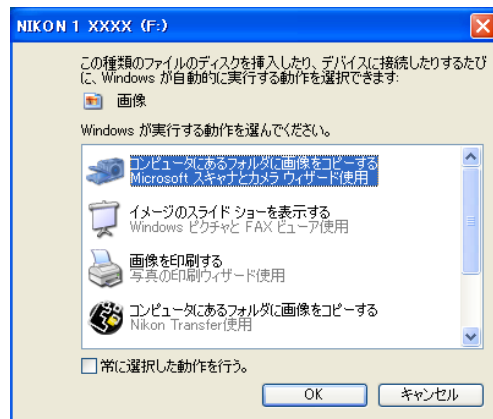
### Windows 7/Windows Vista の場合

Windows 7/Windows Vista の設定によっては、[自動再生] ダイアログが表示されます。この場合は  ボタンをクリックします。



### Windows XP の場合

Windows XP の設定によっては、[リムーバブルディスク] ダイアログが表示されます。この場合は [キャンセル] ボタンをクリックします。



- 2 ファームウェアをコピーします。
- コンピューター（マイコンピュータ）に表示されたメモリーカード内に、ダウンロードしたファームウェアをコピーします。

Windows 8 の場合

[エクスプローラー] でメモリーカードのアイコン上で右クリックし、[新しいウィンドウで開く] を選ぶと、今開いているフォルダー（ここではファームウェアが入っているフォルダー）とメモリーカードのフォルダーを同時に開くことができます。

- コピー終了後、メモリーカード内の内容を確認します。  
拡張子「.bin」ファイルがあればコピーは完了です。

**ご注意**

- ファームウェアは、必ずメモリーカードのルートディレクトリ（一番上の階層）にコピーしてください。メモリーカード内にフォルダーを作成してコピーすると、カメラがファームウェアを認識できなくなります。
- ファームウェアは、バージョンアップする対象製品のファイルをメモリーカード内に1つのみコピーしてください。また、複数のファームウェアがあると、カメラがファームウェアを認識できなくなります。

- 3 メモリーカードをカードリーダー、またはカードスロットから取り出します。
- 「リムーバブル ディスク」が表示されている場合は、アイコン上で右クリックします。「取り出し」を選択して、メモリーカードをカードリーダー、またはカードスロットから取り出します。

# 5

## ファームウェアをバージョンアップします

※ カメラの機種により、表示される画面が異なることがあります。

レンズ、マウントアダプター、またはスピードライトをバージョンアップする場合は、それぞれをカメラ本体に取り付けてください。

ファームウェアのバージョンアップ中に下記の操作や状態になると、製品が起動しなくなるおそれがあります。操作には充分ご注意ください。

- メモリーカードを抜く
- 電源を OFF にする
- ボタン類を操作する
- レンズ、マウントアダプター、およびスピードライトの取り付け・取り外しを行う
- AC アダプターを外す
- バッテリーを取り出す
- 強い電波や磁気などのノイズが入る

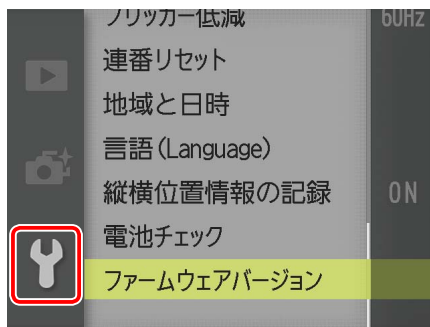
1 カメラにファームウェアをコピーしたメモリーカードを挿入します。

2 カメラの電源を ON にします。

※ スピードライトのバージョンアップを行う場合、スピードライトの電源も ON にします。

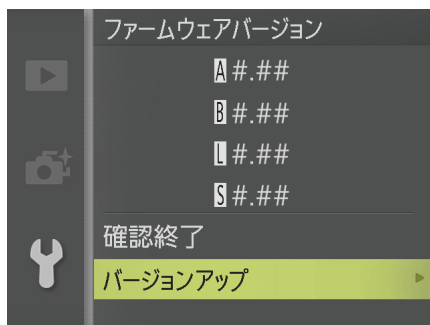
3 カメラのメニューボタン **MENU** を押して、メニュー画面を表示します。

4 [セットアップ] メニューから [ファームウェアバージョン] を選択します。

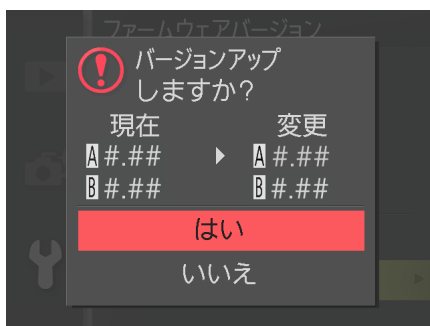


5 ファームウェアバージョンが表示されます。

[バージョンアップ] を選択します。

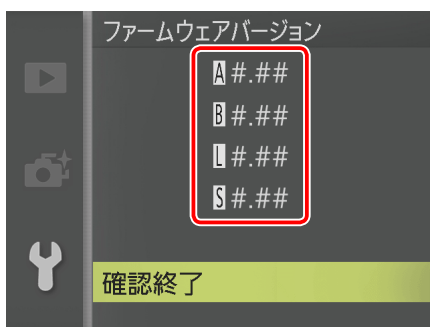


- 6 バージョンアップ画面が表示されます。  
[はい] を選択して、バージョンアップを実行します。



- 7 バージョンアップが開始します。  
バージョンアップ中は画面の指示に従ってください。

- 8 バージョンアップが完了したら、バージョンを確認します。
- ・カメラの電源を OFF にし、メモリーカードを取り外します。
  - ・「**2** ファームウェアバージョンを確認します」の方法で、バージョンを確認します。
  - ・液晶モニターにダウンロードしたファームウェアのバージョンが表示されていれば、バージョンアップが正常に終了しています。
  - ・バージョンアップが正常に終了しなかった場合は、ニコンサービス機関へお問い合わせください。



※ ### にはファームウェアのバージョンが入ります。  
レンズ、マウントアダプター、およびスピードライトをカメラに取り付けている場合、それぞれのファームウェアバージョンも表示されます。  
A/B カメラのファームウェアバージョン  
L レンズ、またはマウントアダプターのファームウェアバージョン  
S スピードライトのファームウェアバージョン

- 9 カメラでメモリーカードをフォーマット（初期化）します。  
他にもバージョンアップする製品がある場合、「**3** ファームウェアのダウンロードとファイルの確認をします」から繰り返します。

以上でファームウェアのバージョンアップは終了です。