

Nikon

レンズ交換式アドバンストカメラ Nikon 1、1 NIKKOR レンズ、 および Nikon 1 専用アクセサリーのファームウェアバージョン アップの手順について

- Windows 版 -

いつもニコン製品をご愛用いただき、まことにありがとうございます。

ここでは今回のダウンロードの対象となるニコン製レンズ交換式アドバンストカメラ Nikon 1、1 NIKKOR レンズ、およびスピードライトや電子ビューファインダー、マウントアダプターなどの Nikon 1 専用アクセサリーのファームウェアバージョンアップについて説明しています。

なお、ニコンサービス機関でのバージョンアップも承っております。ご使用の環境などでファームウェアをバージョンアップできないお客様はご利用ください。

ご使用のカメラの操作については、カメラの使用説明書をご覧ください。

ファームウェアバージョンアップは、次の手順で行います。

1 準備しますP.2

ファームウェアのバージョンアップに必要な機材等を説明します。



2 ファームウェアバージョンを確認しますP.2

ファームウェアバージョンを確認する手順を説明します。



3 ファームウェアのダウンロードとファイルの確認をしますP.3

新しいファームウェアをホームページよりパソコンにダウンロードする手順を説明します。



4 メモリーカードへファームウェアをコピーしますP.4

ダウンロードした新しいファームウェアを、メモリーカードにコピーする手順を説明します。



5 ファームウェアをバージョンアップしますP.6

ファームウェアをバージョンアップする手順を説明します。

ご注意

ファームウェアのバージョンアップ中に「製品の電源を OFF にする」「ボタン類の操作をする」などを行うと、故障の原因となりますので、そのような操作は絶対に行わないでください。

なお、ファームウェアのバージョンアップが正常に終了せず、製品が正常に起動しなくなった場合は、ニコンサービス機関にお問い合わせください。

1

準備します

ファームウェアをバージョンアップするには、下記のものが必要になります。

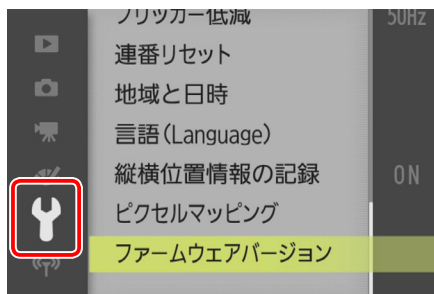
- カメラ本体（レンズ、またはアクセサリをバージョンアップする場合は、それぞれをカメラ本体に取り付けてください）
- ご使用のメモリーカード対応のカードリーダーおよびパソコン、またはカードスロット内蔵のパソコン
- 電源は次のいずれかを用意します。
 - AC アダプター
 - ご使用のカメラ対応のフル充電した Li-ion リチャージャブルバッテリー
- カメラで初期化^{*}（フォーマット）した、弊社動作確認済みメモリーカード
 - ^{*} メモリーカードを初期化すると、カード内のデータはすべて消えてしまいます。カード内に必要なデータが残っているときは、初期化する前に、パソコンなどに保存してください。
- カメラの使用説明書（レンズ、またはアクセサリをバージョンアップする場合は、それぞれの使用説明書を準備してください）

2

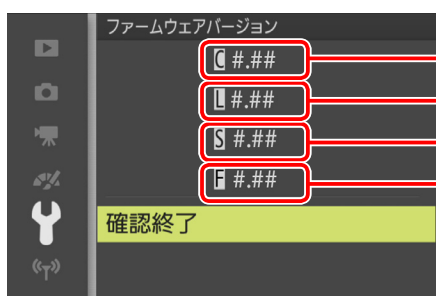
ファームウェアバージョンを確認します

※ カメラの機種により、表示される画面が異なることがあります。

- 1 カメラの電源を ON にします。
 - ※ スピードライトのバージョンアップを行う場合、スピードライトの電源も ON にします。
- 2 カメラのメニューボタン **MENU** を押して、メニュー画面を表示します。
- 3 [セットアップ] メニューから [ファームウェアバージョン] を選択します。



- 4 ファームウェアバージョンが表示されます。
バージョンアップ対象のバージョンであることを確認してください。



- C : カメラ (A および B が表示される製品もあります)
 - L : レンズ、またはマウントアダプター
 - S : スピードライト
 - F : 電子ビューファインダー
- ※ ### にはファームウェアのバージョンが入ります。
レンズ、マウントアダプター、スピードライト、および電子ビューファインダーをカメラに取り付けている場合、それぞれのファームウェアバージョンも表示されます。

- 5 バージョン確認終了後、カメラの電源を OFF にします。

3 ファームウェアのダウンロードとファイルの確認をします

- 1 パソコンのハードディスクに適当な名前のフォルダーを新規作成します。

Windows 8.1 の場合

スタート画面で「デスクトップ」をクリックして、デスクトップモードで操作を行ってください。

- 2 ファームウェアをダウンロードします。

ダウンロードページの【同意してダウンロード開始】上で右クリックします。「対象をファイルに保存」を選択し、1 で作成したフォルダーを指定して、ダウンロードします。

- 3 ダウンロードしたファイルを解凍します。

ダウンロードした【F-XXXX-V####W.exe】ファイルをダブルクリックすると、自動的にファイルが解凍されます。

※ XXXX には機種名が、#### にはファームウェアのバージョンが入ります。



: F-XXXX-V####W.exe

解凍後作成されたフォルダーの内容は下記の通りです。



: XXXXUpdate



: XXXX_####.bin

4

メモリーカードへファームウェアをコピーします

メモリーカードへファームウェアをコピーするには、カードリーダーとパソコン、またはカードスロット内蔵のパソコンを使用します。

- 1 初期化済みのメモリーカードを、パソコンに接続したカードリーダー、またはカードスロットへ挿入します。

Nikon Transfer などの転送ソフトが起動した場合は、終了してください。

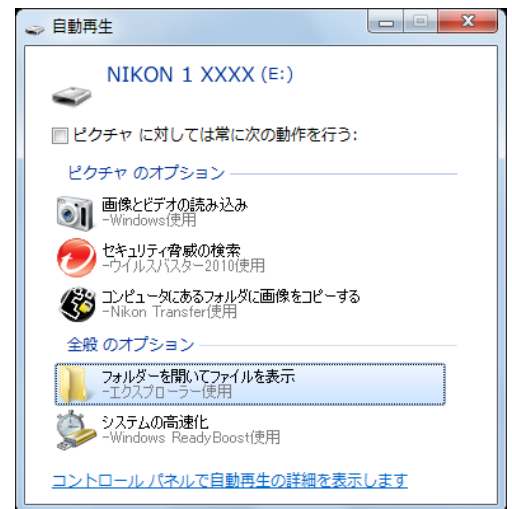
Windows 8.1 の場合

Windows 8.1 の設定によっては、右図のダイアログが表示されます。この場合は X ボタンをクリックします。

XXXX (E:)
タップして、メモリーカードに対して行う操作を選んでください。

Windows 7/Windows Vista の場合

Windows 7/Windows Vista の設定によっては、[自動再生] ダイアログが表示されます。この場合は  ボタンをクリックします。



- 2 ファームウェアをコピーします。
- a. コンピューター (マイコンピュータ) に表示されたメモリーカード内に、ダウンロードしたファームウェアをコピーします。

Windows 8.1 の場合

[エクスプローラー] でメモリーカードのアイコン上で右クリックし、[新しいウィンドウで開く] を選ぶと、今開いているフォルダー (ここではファームウェアが入っているフォルダー) とメモリーカードのフォルダーを同時に開くことができます。

- b. コピー終了後、メモリーカード内の内容を確認します。
拡張子「.bin」ファイルがあればコピーは完了です。

ご注意

- ファームウェアは、必ずメモリーカードのルートディレクトリ (一番上の階層) にコピーしてください。メモリーカード内にフォルダーを作成してコピーすると、カメラがファームウェアを認識できなくなります。
- ファームウェアは、バージョンアップする対象製品のファイルをメモリーカード内に 1 つのみコピーしてください。また、複数のファームウェアがあると、カメラがファームウェアを認識できなくなります。

- 3 メモリーカードをカードリーダー、またはカードスロットから取り出します。
- 「リムーバブル ディスク」が表示されている場合は、アイコン上で右クリックします。「取り出し」を選択して、メモリーカードをカードリーダー、またはカードスロットから取り出します。

5

ファームウェアをバージョンアップします

※ カメラの機種により、表示される画面が異なることがあります。

レンズ、またはアクセサリーをバージョンアップする場合は、それぞれをカメラ本体に取り付けてください。

ファームウェアのバージョンアップ中に下記の操作や状態になると、製品が起動しなくなるおそれがあります。操作には充分ご注意ください。

- メモリーカードを抜く
- 電源を OFF にする
- ボタン類を操作する
- レンズ、およびアクセサリーの取り付け・取り外しを行う
- AC アダプターを外す
- バッテリーを取り出す
- 強い電波や磁気などのノイズが入る

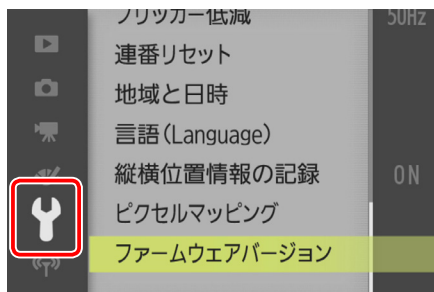
1 カメラにファームウェアをコピーしたメモリーカードを挿入します。

2 カメラの電源を ON にします。

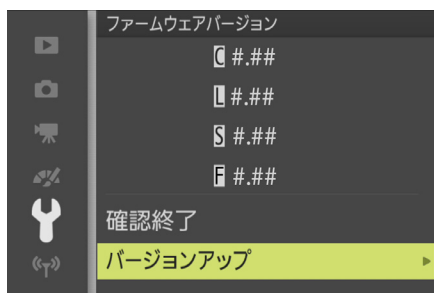
※ スピードライトのバージョンアップを行う場合、スピードライトの電源も ON にします。

3 カメラのメニューボタン **MENU** を押して、メニュー画面を表示します。

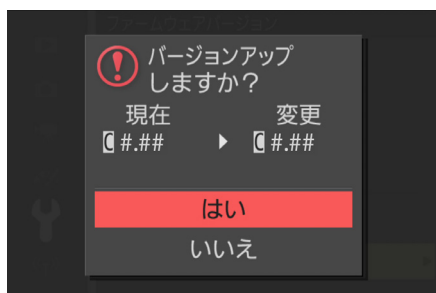
4 [セットアップ] メニューから [ファームウェアバージョン] を選択します。



5 ファームウェアバージョンが表示されます。
[バージョンアップ] を選択します。

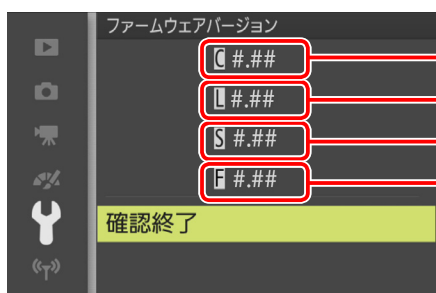


- 6 バージョンアップ画面が表示されます。
[はい] を選択して、バージョンアップを実行します。



- 7 バージョンアップが開始します。
バージョンアップ中は画面の指示に従ってください。

- 8 バージョンアップが完了したら、バージョンを確認します。
- ・カメラの電源を OFF にし、メモリーカードを取り外します。
 - ・「**2** ファームウェアバージョンを確認します」の方法で、バージョンを確認します。
 - ・液晶モニターにダウンロードしたファームウェアのバージョンが表示されていれば、バージョンアップが正常に終了しています。
 - ・バージョンアップが正常に終了しなかった場合は、ニコンサービス機関へお問い合わせください。



- C : カメラ (A および B が表示される製品もあります)
- L : レンズ、またはマウントアダプター
- S : スピードライト
- F : 電子ビューファインダー

※ ### にはファームウェアのバージョンが入ります。
レンズ、マウントアダプター、スピードライト、および電子ビューファインダーをカメラに取り付けている場合、それぞれのファームウェアバージョンも表示されます。

- 9 カメラでメモリーカードを初期化（フォーマット）します。
他にもバージョンアップする製品がある場合、「**3** ファームウェアのダウンロードとファイルの確認をします」から繰り返します。

以上でファームウェアのバージョンアップは終了です。