

デジタル一眼レフカメラ D7000 簡単スタートガイド

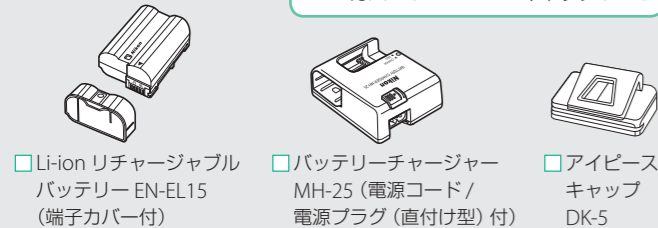
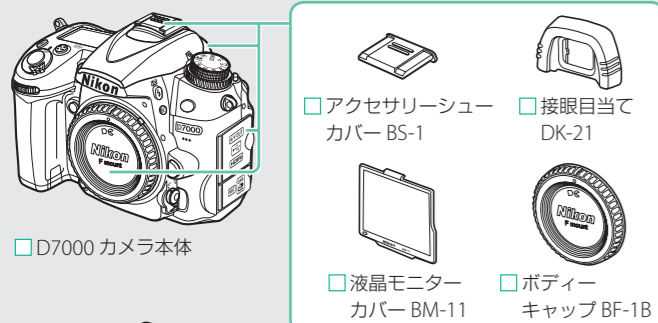
このガイドは、デジタル一眼レフカメラ D7000 をはじめてお使いになる方のために、簡単な撮影の方法と、付属のソフトウェアのインストールと使い方について説明しています。さらに詳しい内容は、使用説明書や付属のソフトウェアのヘルプをご覧ください。

• 動画と音声で基本的な操作方法がわかる「デジチューター」は、<http://www.nikondigitutor.com/> でご覧いただけます。

Printed in Thailand
6MB10310-01

まず始めに

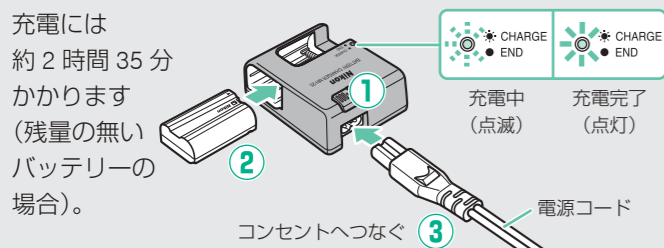
1 カメラと付属品を確認する



- ストラップ AN-DC1
- 保証書
- オーディオビデオケーブル EG-D2
- 簡単スタートガイド(本書)
- USB ケーブル UC-E4
- 使用説明書
- ViewNX 2 CD-ROM
- 登録のご案内

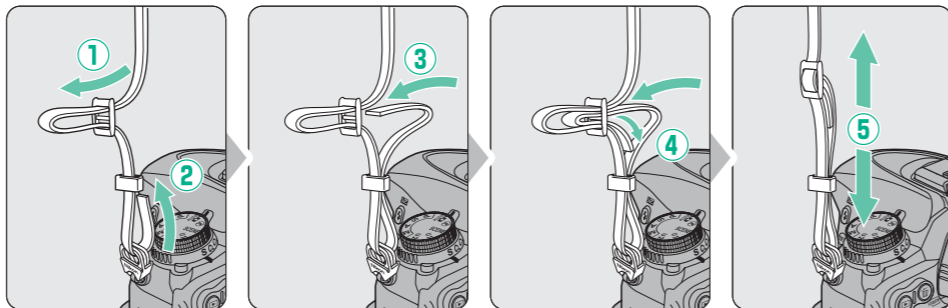
• レンズキットの場合はレンズも付属しています。
• SD メモリーカード(以下、SD カード)は付属していません。

2 バッテリーをバッテリーチャージャーで充電する



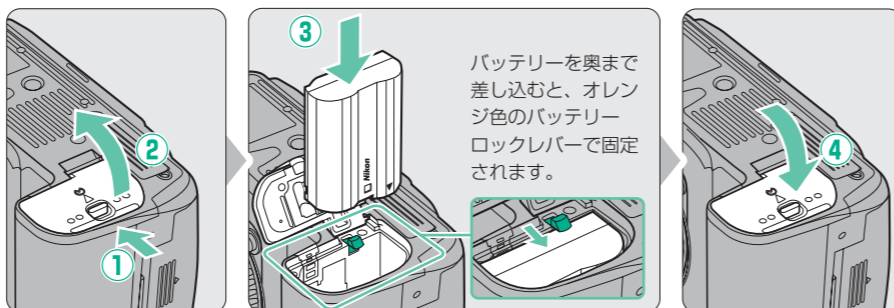
撮影前の準備

1 ストラップを取り付ける(2カ所)



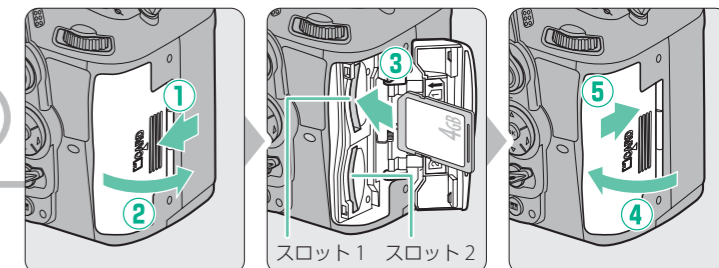
2 バッテリーを入れる

バッテリーを入れる向きに注意してください。



3 SD カードを入れる

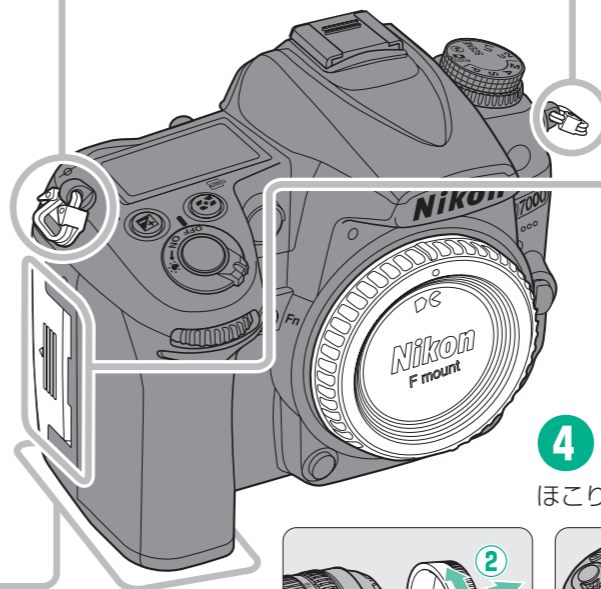
SD カードを入れる向きに注意してください。



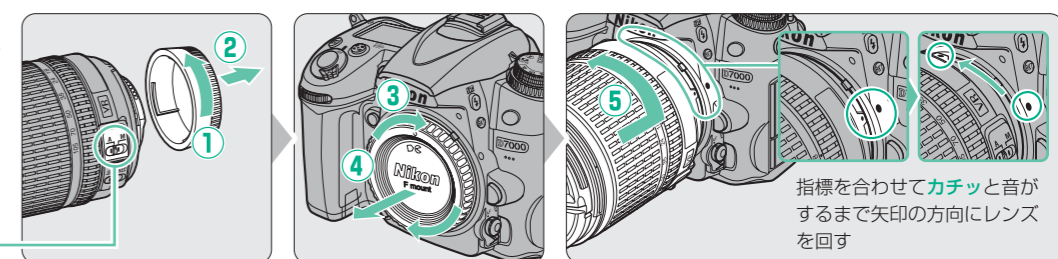
• SD カードを1枚だけ使用するとき、スロット1に入れてください。

4 レンズを取り付ける

ほこりなどがカメラ内部に入らないように注意してください。



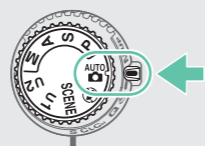
レンズのフォーカスモードが切り換えられる場合は、A または M/A に合わせてください。



• 使用できるレンズについては、使用説明書の□301をご覧ください。

いよいよ撮影!

1 モードダイヤルを AUTO に合わせる



2 電源を ON にして日時を設定する



3 レンズキャップを取り外してカメラを構える

• 右手でカメラのグリップを包み込むようにしっかりと持ち、左手でレンズを支えます。



撮影した画像を確認する

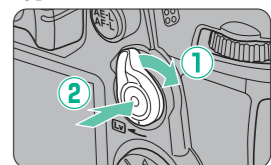
画像を再生するには
▶ ボタンを押します。

表示中の画像を削除するには
⏏ ボタンを2回押します。

マルチセレクターの◀または▶を押すと、他の画像を見られます。

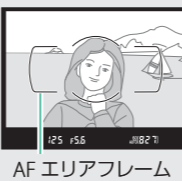
動画を撮影する

ライブビュースイッチを回して(1)、動画撮影ボタンを押すと(2)、動画撮影を開始します。もう一度動画撮影ボタンを押すと、動画撮影を終了します。詳しくは、使用説明書の□57をご覧ください。



4 ファインダーをのぞいて構図を決める

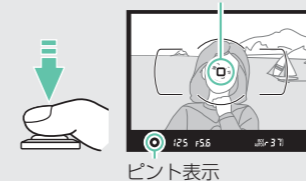
• 被写体を AF エリアフレーム内に配置します。
• ファインダー内がはっきり見えるように調節する場合は、使用説明書の□33をご覧ください。



5 ピントを合わせて撮影する

1 シャッターボタンを軽く押して(半押し)ピントを合わせる
フォーカスポイント(ピントの合った位置を表します)

2 深く押し込んで(全押し)撮影する



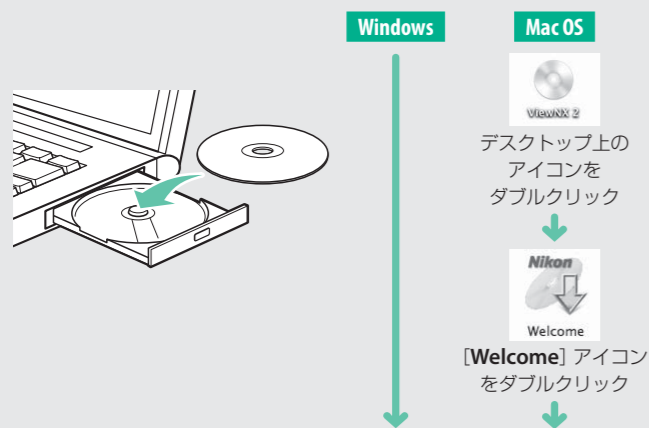
ViewNX 2 をインストールする

付属のソフトウェアをインストールして、画像をパソコンに取り込めば、静止画や動画の表示、編集ができます。インストールを始める前に、お使いのパソコンの環境が下記の動作環境に合っているか確認してください。

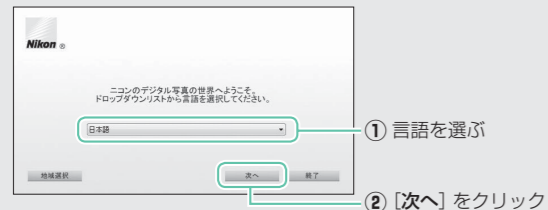
写真を楽しむ工具箱



1 パソコンを起動し、ViewNX 2 CD-ROM を CD-ROM ドライブに入れる



2 言語を選択する

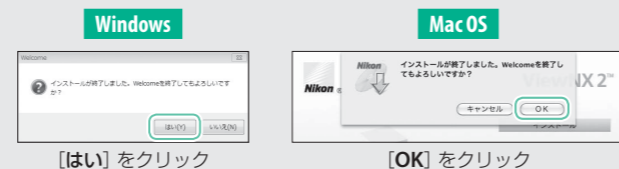


3 インストールを開始する



インストールガイドについて
手順 3 の画面で「インストールガイド」をクリックすると、ViewNX 2 のインストール方法のヘルプを表示します。

4 インストールを終了する



次のソフトウェアがインストールされます。
 ・ViewNX 2
 ・Apple QuickTime (Windows のみ)

5 CD-ROM を CD-ROM ドライブから取り出す

ViewNX 2 の動作環境について

	Windows	Mac OS
プロセッサ (CPU)	<ul style="list-style-type: none"> 静止画、動画 (MotionJPEG 圧縮方式) : Intel Celeron/Pentium4/ Core シリーズ 1.6GHz 以上 動画 (H.264 圧縮方式) : <ul style="list-style-type: none"> - 再生時 : Pentium D 3.0GHz 以上 - 編集時 : Core 2 Duo 2.6GHz 以上 	<ul style="list-style-type: none"> 静止画、動画 (MotionJPEG 圧縮方式) : PowerPC G4 1GHz 以上 / G5、Intel Core シリーズ / Xeon シリーズ 動画 (H.264 圧縮方式) : <ul style="list-style-type: none"> - 再生時 : PowerPC G5 Dual 2GHz または Core Duo 2GHz 以上 - 編集時 : Core 2 Duo 2.6GHz 以上
OS	Windows 7 Home Premium/ Professional/Enterprise/Ultimate、Windows Vista Home Basic/Home Premium/Business/Enterprise/Ultimate (Service Pack 2)、Windows XP Home Edition/ Professional (Service Pack 3) ・すべてプリインストールされているモデルに対応 ・64bit 版 Windows 7 および Windows Vista 上で使用する場合、32bit アプリケーションとして動作します。	Mac OS X (Version 10.4.11、10.5.8、10.6.4)
メモリー (RAM)	<ul style="list-style-type: none"> Windows 7、Windows Vista : 1GB 以上 (1.5GB 以上推奨) Windows XP : 512MB 以上 (1GB 以上推奨) 	512MB 以上 (1GB 以上推奨)
ハードディスク	OS 起動ディスクに 500MB 以上 (1GB 以上推奨)	
モニター	<ul style="list-style-type: none"> 解像度 : 1024 × 768 ピクセル (XGA) 以上 表示色数 : 24 ビットカラー以上 	<ul style="list-style-type: none"> 解像度 : 1024 × 768 ピクセル (XGA) 以上 表示色数 : 1670 万色以上

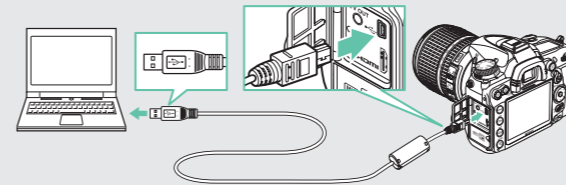
ViewNX 2 を使う

1 パソコンに画像を取り込む

1 画像の入った SD カードを用意する

SD カード内の画像は、次の方法でパソコンに取り込めます。

- SD カードを入れたカメラの電源を OFF にしてから、付属の USB ケーブル UC-E4 でカメラとパソコンを接続し、カメラの電源を ON にする。



- パソコンに装備されているカードスロットに直接 SD カードを差し込む。
- 市販のカードリーダーをパソコンに接続して、SD カードをセットする。

起動するプログラム (ソフトウェア) を選ぶ画面がパソコンに表示されたときは、Nikon Transfer 2 を選びます。

Windows 7 をお使いの場合

右の画面が表示されたときは、次の手順で Nikon Transfer 2 を選びます。

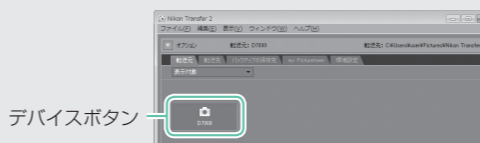


1 「画像とビデオのインポート」で使用するプログラムに Nikon Transfer 2 を選ぶ

「画像とビデオのインポート」の「プログラムの変更」をクリックすると表示される画面で、「画像ファイルを取り込む - Nikon Transfer 2 使用」を選んで、「OK」をクリックします。

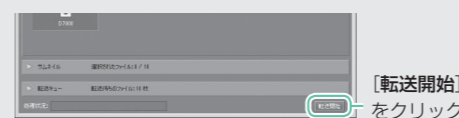
2 「画像ファイルを取り込む」をダブルクリックする

2 Nikon Transfer 2 の「転送元」パネル内に、接続したカメラ名またはリムーバブルディスクのデバイスボタンが表示されていることを確認する



3 画像をパソコンに取り込む

「転送開始」をクリックすると、記録されているすべての画像がパソコンに取り込まれます (ViewNX 2 の初期設定)。



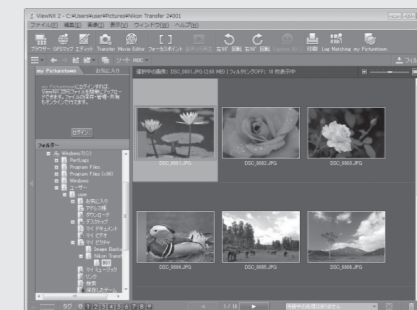
4 接続を解除する

- カメラを接続している場合は、カメラの電源を OFF にして、USB ケーブルを抜きます。
- カードリーダーやカードスロットをお使いの場合は、パソコン上でリムーバブルディスクの取り外しを行ってから、カードリーダーまたは SD カードを取り外してください。

2 画像を見る

1 ViewNX 2 を起動する

画像の取り込みが終わると、ViewNX 2 が自動的に起動し、取り込んだ画像が表示されます。

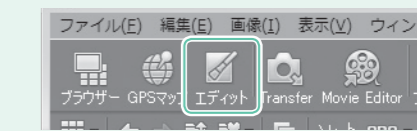


ViewNX 2 を手動で起動するには

- Windows : デスクトップの [ViewNX 2] のショートカットアイコンをダブルクリックする
- Mac OS : Dock の [ViewNX 2] アイコンをクリックする

静止画を編集する

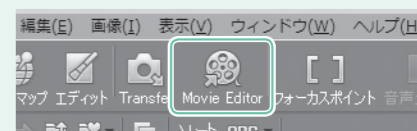
ViewNX 2 のツールバーで「**エディット**」をクリックします。



階調の補正、シャープネスの調整、画像の切り抜き (クロップ) などの編集ができます。

動画を編集する

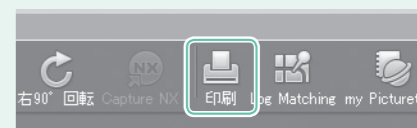
ViewNX 2 のツールバーで「**Movie Editor**」をクリックします。



このカメラで撮影した動画の不要な部分を削除するなどの編集ができます。

画像をプリントする

ViewNX 2 のツールバーで「**印刷**」をクリックします。



ダイアログが表示され、パソコンにつないだプリンターから、画像をプリントできます。

ViewNX 2 の詳しい使い方は

ViewNX 2 のヘルプを参照してください。

