

Nikon D60 簡単操作ガイド

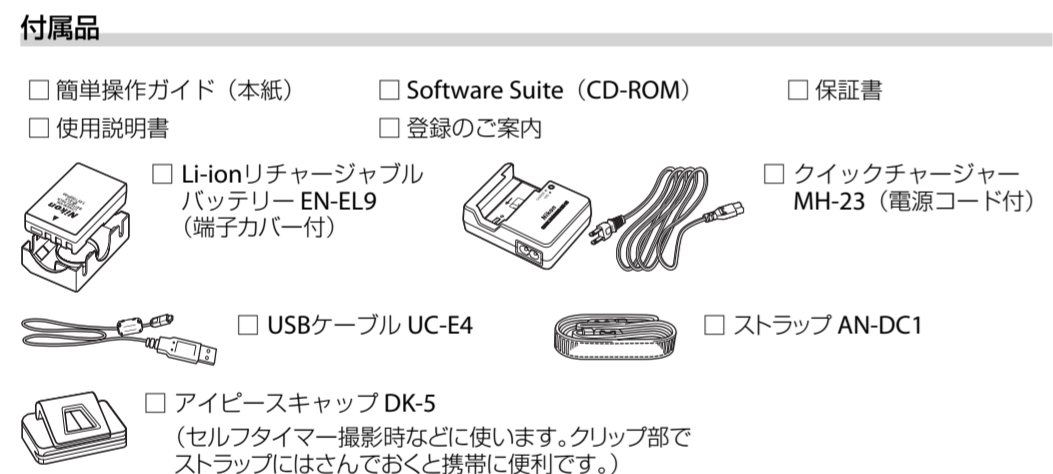
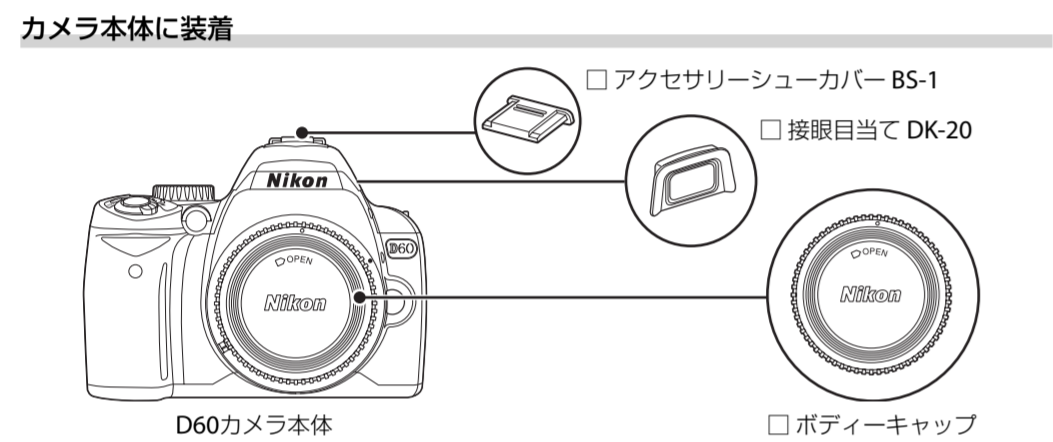


このガイドは、デジタル一眼レフカメラ D60 をはじめてお使いになる方のために、簡単な撮影の方法と、撮影した画像をパソコンに転送したり、プリントしたりする方法などを説明しています。さらに詳しい内容は、使用説明書や、付属ソフトウェアのヘルプをご覧ください。

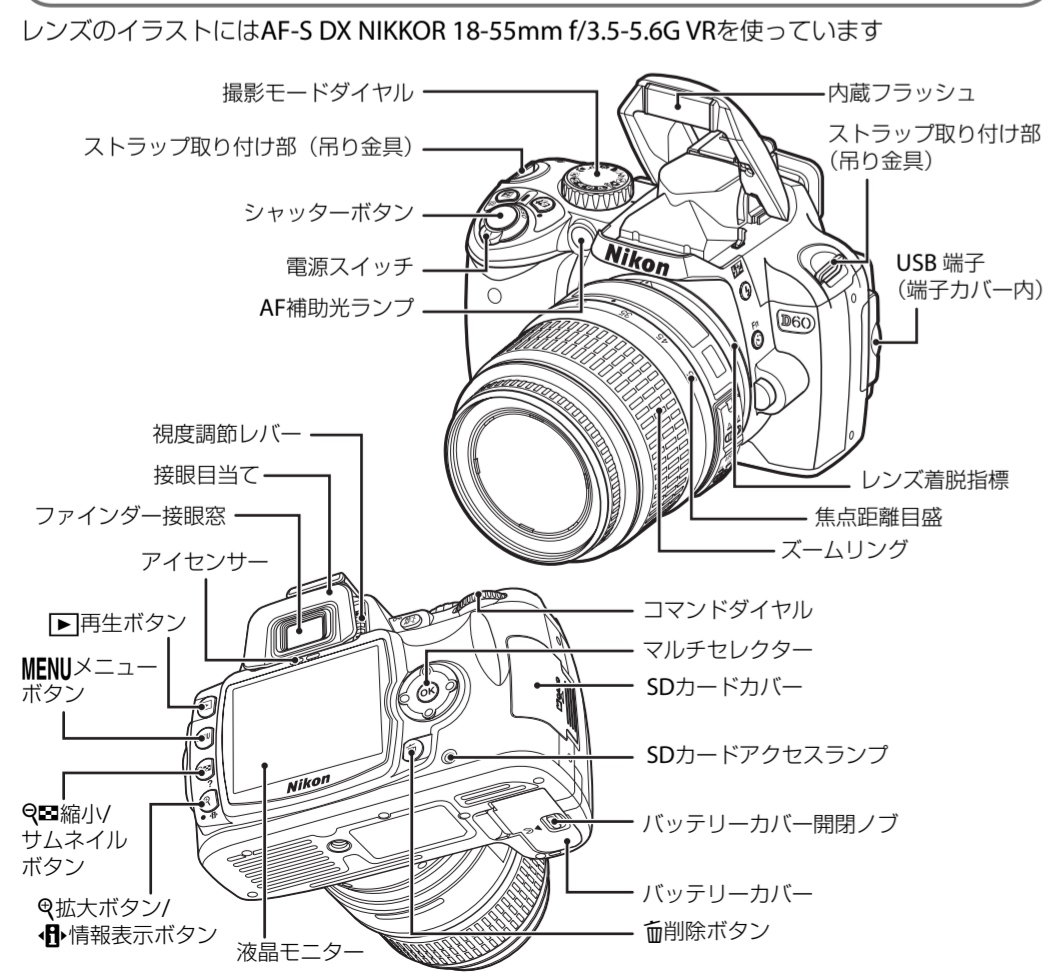
「見て聞くマニュアル」デジチューター デジチューターでは、インターネット上で D60 の基本的な操作方法を、動画や作例写真を交えながら説明しています。下記アドレスのホームページをご覧ください。
http://www.nikondigitutor.com/

セット内容の確認

- 箱からカメラと付属品を取り出し、以下のものがすべてそろっていることをご確認ください。
- SDメモリーカード（以下SDカードと表記します）は付属していません。使用説明書158ページに記載の推奨SDカードをお使いください。
 - レンズキットを購入された場合は、以下の付属品のほか、レンズ（その付属品も含む）が付属しています。

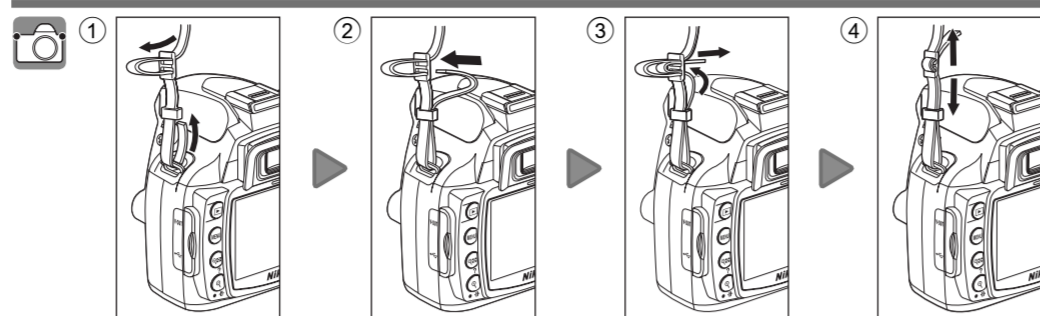


各部の名称（本ガイドで操作する部分のみ）

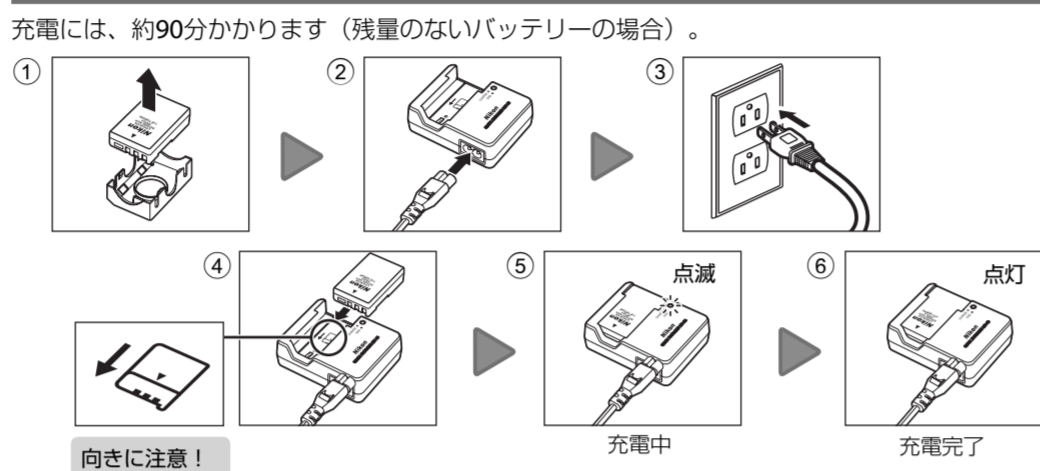


撮影の準備をしよう

1 ストラップを取り付ける



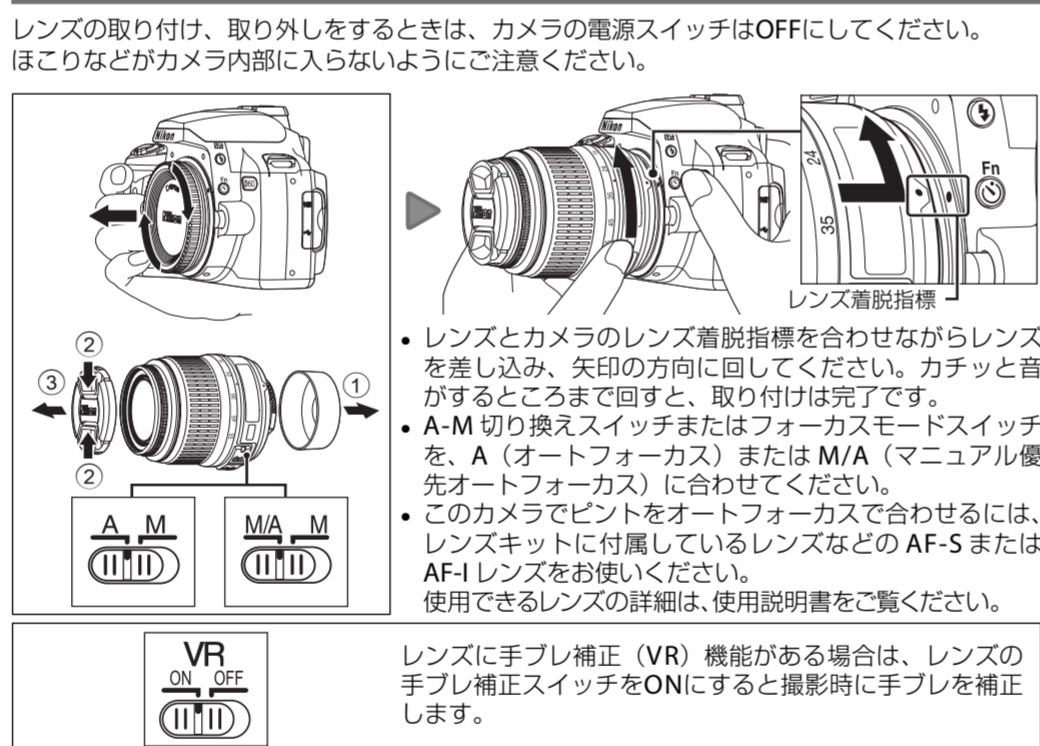
2 バッテリーを充電する



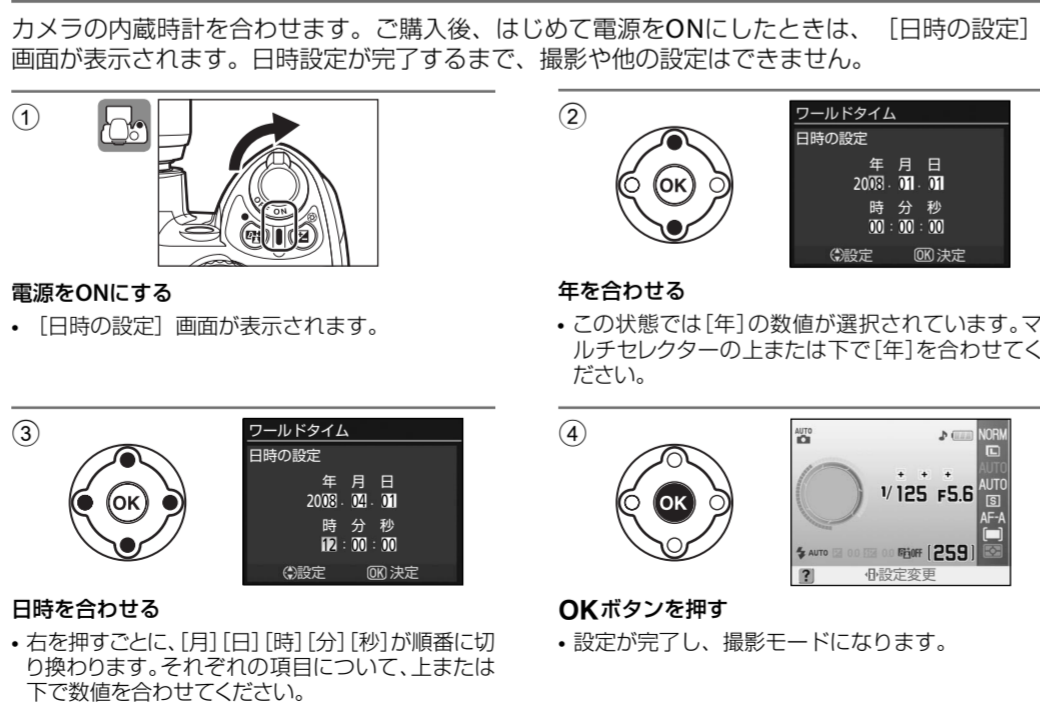
3 バッテリーをカメラに入れる



4 レンズを取り付ける

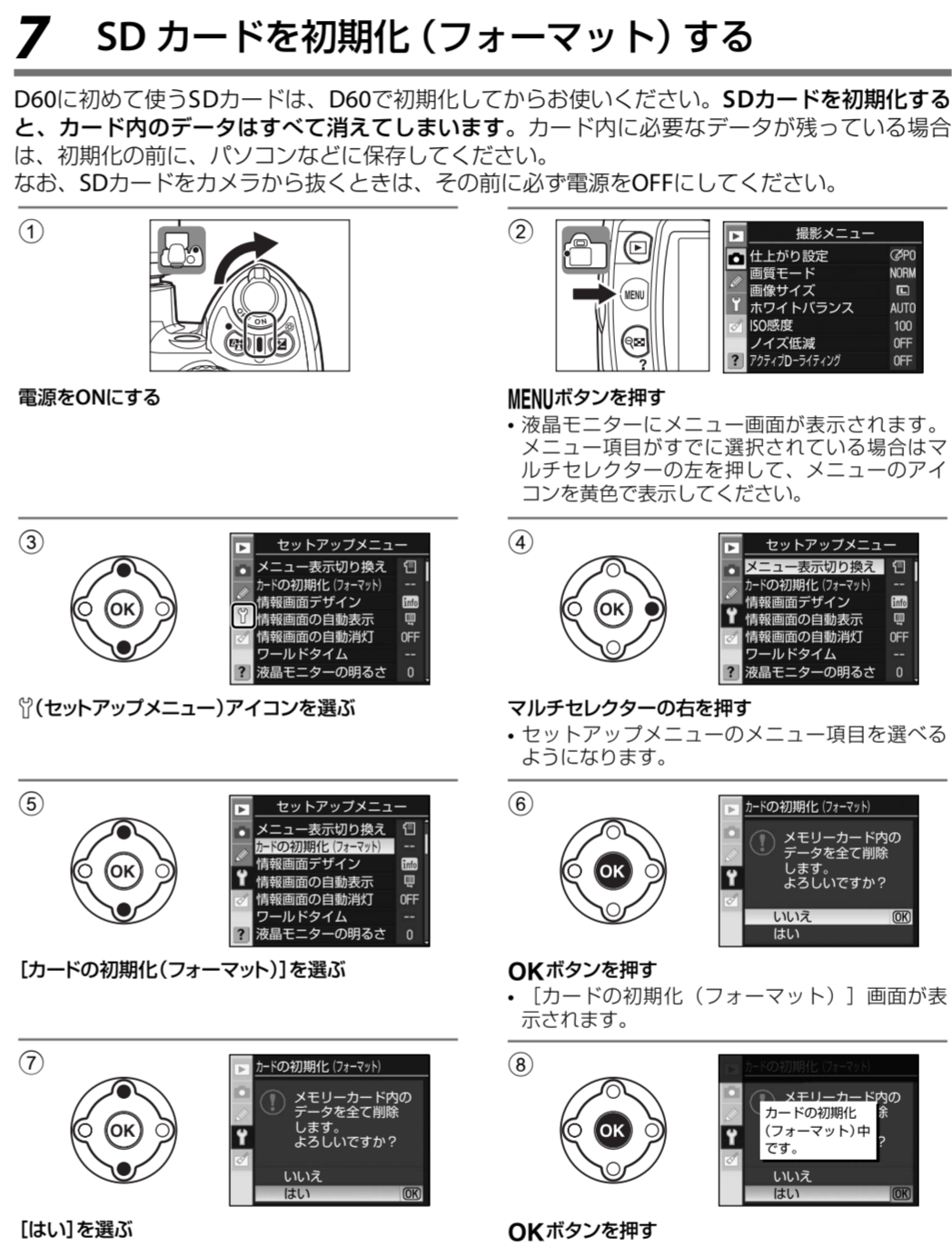
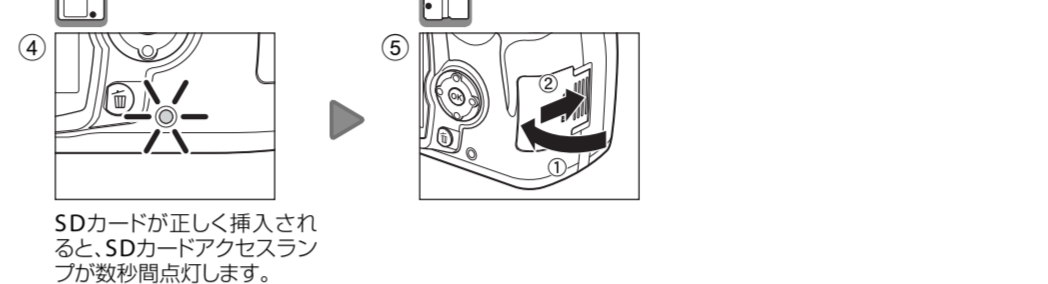
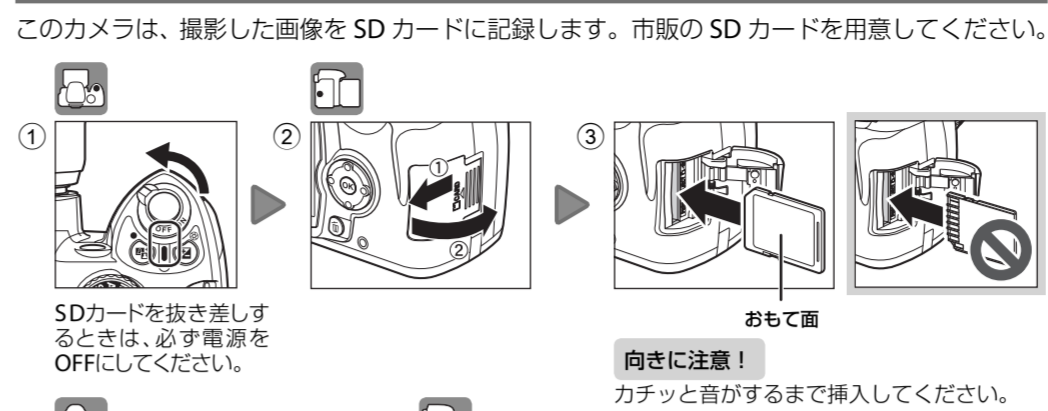


5 日時を設定する

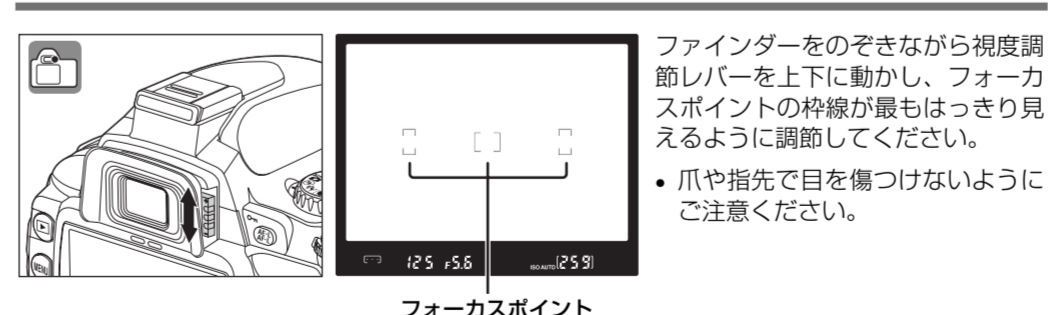


日時の設定をやり直すときは、セットアップメニューの【ワールドタイム】で設定します。詳しくは使用説明書をご覧ください。

6 SDカードを入れる

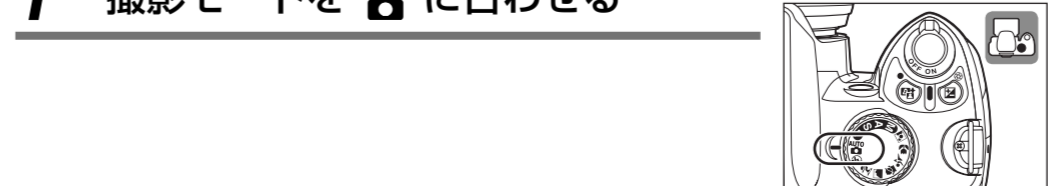


8 ファインダー内の見え方を調節する（視度調節）



いよいよ撮影！

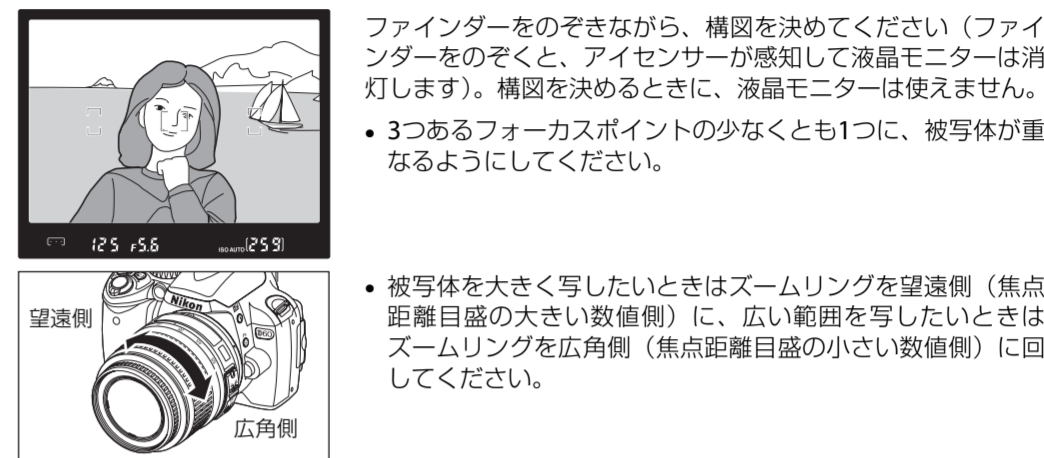
1 撮影モードを AUTO に合わせる



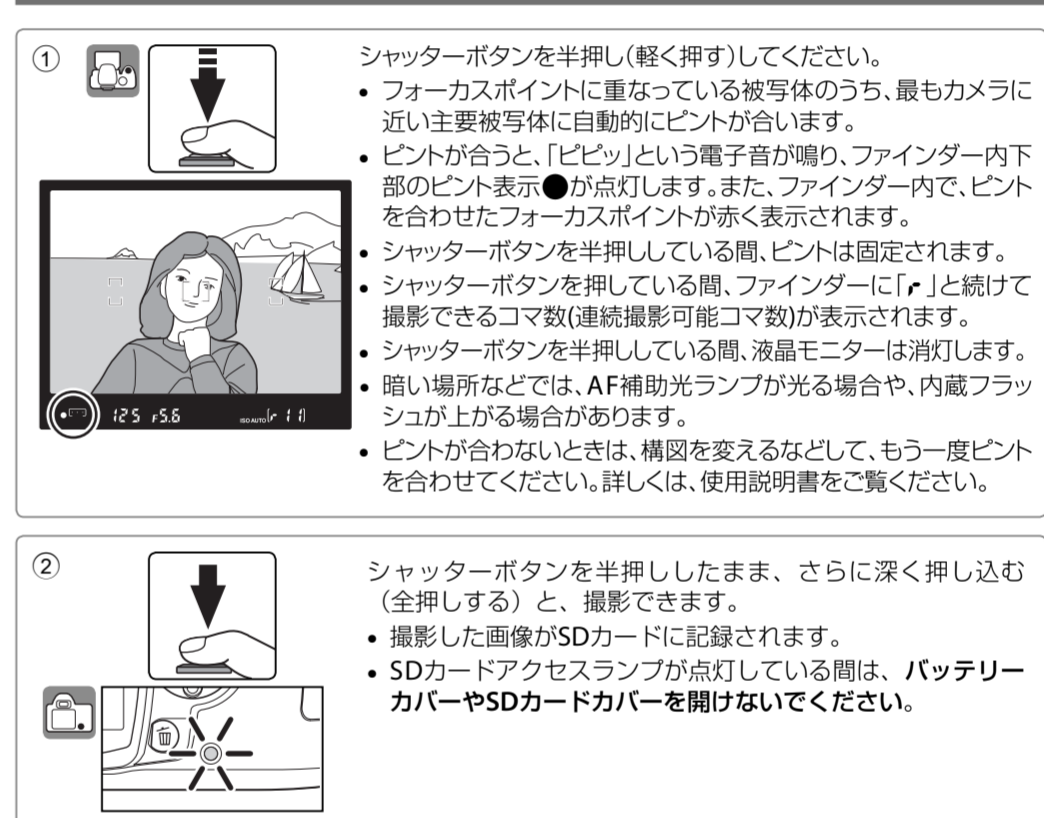
2 カメラを構える



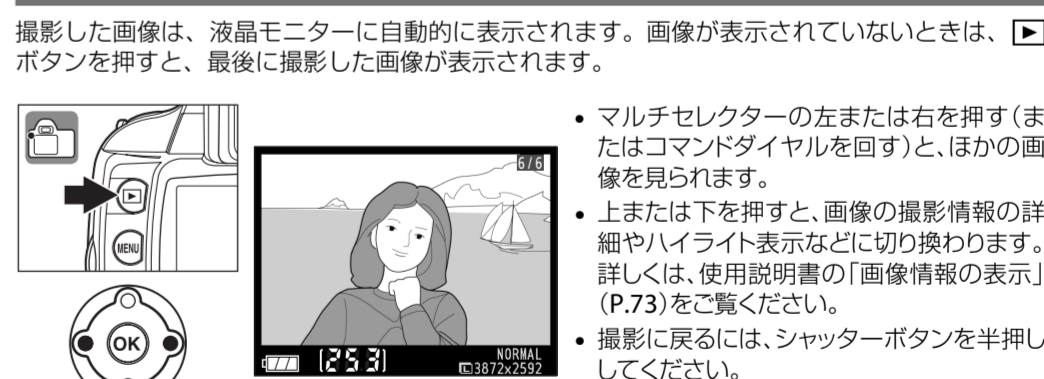
3 構図を決める



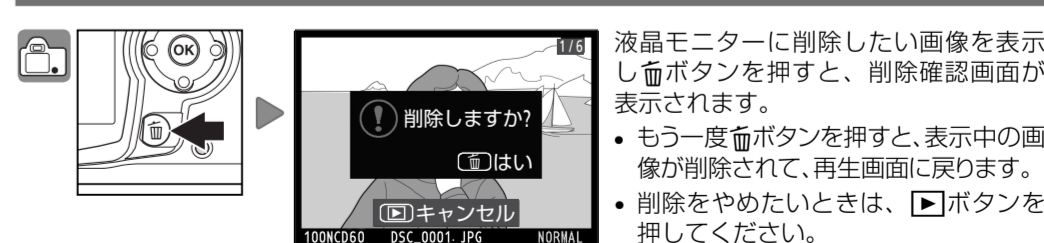
4 ピントを合わせて撮影する



5 撮影した画像を確認する



6 撮影した画像を削除する



これで、基本的な撮影方法の説明は終わります。カメラの操作方法のさらに詳しい説明は、使用説明書をご覧ください。裏面では、付属のソフトウェア「Nikon Transfer」を使って、撮影した画像をパソコンに転送する方法や、カメラとプリンターを直接つないでプリントする方法について説明しています。

裏面へ

ソフトウェアのインストール

付属のSoftware Suite（ソフトウェア スイート）CD-ROMを使うと、Nikon Transfer（ニコントランスファー）とViewNX（ビューエヌエックス）をインストールできます。

Nikon Transferは、撮影した画像をカメラからパソコンに簡単に転送できるソフトウェアです。

ViewNXは、パソコンに転送した画像を表示できるソフトウェアです。

カメラをパソコンに接続する前に、ソフトウェアをインストールしてください。

Software Suite 動作環境

	Windows	Macintosh
OS ^{※1}	32 bit版のWindows Vista、Windows XP (Service Pack 2)、Windows 2000 Professional (Service Pack 4) ^{※2} 、 すべて、プリインストールされているモデルに対応	Mac OS X (Version 10.3.9、10.4.10)
メモリ	512MB以上 (1GB以上推奨) / Windows Vistaは1GB以上	512MB以上 (1GB以上推奨)
ハードディスク モニタ解像度	実行時に1GB以上の空き領域が必要 1024×768ピクセル (XGA) 以上、24ビットカラー以上	実行時に1GB以上の空き領域が必要 1024×768ピクセル (XGA) 以上、1670万色以上

詳しい動作環境はSoftware Suite CD-ROM収録のインストールガイドをご覧ください。

- ※1 対応OSに関する最新情報は、当社ホームページのサポート情報でご確認ください。
- ※2 Windows 2000をお使いの場合は、D60とパソコンを接続できません。カードリーダーなどの機器を使って、SDカードの画像をパソコンに転送してください。

インストールの前にご確認ください

- ウイルスチェック用のソフトウェアは終了させてください。
- 他のアプリケーションソフトウェアはすべて終了させてください。
- ソフトウェアをインストールする場合は、コンピュータの管理者権限のアカウントでログインしてください。

Windows でのインストール手順

表示される画面やインストール時の動作は、Software Suiteのバージョンおよびパソコンの動作環境によって異なる場合があります。

1 パソコンを起動し、Software Suite CD-ROM を CD-ROM ドライブに入れる

【言語選択】ダイアログが自動的に表示されます。

Windows Vistaをお使いの場合

CD-ROMを入れると【自動再生】ダイアログが表示されます。【Welcome.exeの実行】をクリックしてください。続いて【ユーザーアカウント制御】ダイアログが表示されますので、【許可】をクリックし、【言語選択】ダイアログを表示してください。

【言語選択】ダイアログが表示されない場合

- 【スタート】メニューから【コンピュータ】（Windows XPの場合は【マイコンピュータ】）を選んで（Windows 2000の場合は、デスクトップ上の【マイコンピュータ】アイコンをダブルクリックして）、マイコンピュータウィンドウを開きます。ウィンドウ内のCD-ROM (Software Suite) アイコンをダブルクリックしてください。
- すでにNikon TransferまたはViewNXがインストール済みの場合、【言語選択】ダイアログは表示されません。インストールされているソフトウェアと同じ言語のSoftware Suite画面が表示されます。

2 言語を確認する

言語を確認して【次へ】をクリックしてください。他の言語を選ぶ場合は、【地域選択】をクリックし、地域を選んでから言語を選んでください。

3 【Nikon おすすめインストール】をクリックする

次のソフトウェアが順次インストールされます。画面の指示に従ってインストールしてください。

- Apple QuickTime
- Nikon Transfer
- ViewNX
- Microsoft DirectX 9 (Windows XP/2000のみ)

その他のボタンについて

必要に応じてインストールするソフトウェアを選べます。

Nikon オンライン関連リンクボタン：

Nikon ソフトウェアの体験版のダウンロードサイトやサポートに関するご案内のサイトにアクセスします（インターネットに接続できる環境が必要です）。

インストールガイド：

Software Suite のインストール方法や使い方などのヘルプを表示します。

Apple QuickTime

- ご使用のパソコンによっては、QuickTimeのインストールに時間がかかる場合があります。
- Windows Vistaをご使用の場合は、アップル社のホームページで最新情報をご確認の上、Windows Vistaに対応した最新版をお使いになるようおすすめします。

Microsoft DirectX 9

Microsoft DirectX 9のインストールが開始された場合は、画面の指示にしたがってインストールしてください。

4 インストールを終了する

【はい】をクリックして、【Welcome】ウィンドウを閉じてください。

- ※ パソコンを再起動するダイアログが表示された場合は、ダイアログにしたがってパソコンを再起動してください。

5 CD-ROM を CD-ROM ドライブから取り出す

Macintosh でのインストール手順

表示される画面やインストール時の動作は、Software Suiteのバージョンおよびパソコンの動作環境によって異なる場合があります。

1 パソコンを起動し、Software Suite CD-ROM を CD-ROM ドライブに入れる

【Software Suite】フォルダが自動的に開きます。フォルダ内の【Welcome】アイコンをダブルクリックしてください。【認証】ダイアログが表示されますので、管理者の名前とパスワードを入力し、【OK】をクリックしてください。【言語選択】ダイアログが表示されます。フォルダが自動的に開かない場合は、デスクトップのCD-ROM (Software Suite) アイコンをダブルクリックしてください。

2 言語を確認する

言語を確認して【次へ】をクリックしてください。他の言語を選ぶ場合は、【地域選択】をクリックし、地域を選んでから言語を選んでください。

【言語選択】ダイアログが表示されない場合

すでにNikon TransferまたはViewNXがインストール済みの場合、【言語選択】ダイアログは表示されません。インストールされているソフトウェアと同じ言語のSoftware Suite画面が表示されます。

3 【Nikon おすすめインストール】をクリックする

次のソフトウェアが順次インストールされます。画面の指示に従ってインストールしてください。

- Nikon Transfer
- ViewNX

その他のボタンについて

カスタムインストール：

必要に応じてインストールするソフトウェアを選べます。

Nikon オンライン関連リンクボタン：

Nikon ソフトウェアの体験版のダウンロードサイトやサポートに関するご案内のサイトにアクセスします（インターネットに接続できる環境が必要です）。

インストールガイド：

Software Suite のインストール方法や使い方などのヘルプを表示します。

自動起動の設定について

【自動起動の設定】ダイアログが表示されたら、【はい】をクリックしてください。カメラ接続時に自動的にNikon Transferが起動します。自動起動の設定はインストール後でもできます。

4 インストールを終了する

【OK】をクリックして、【Welcome】ウィンドウを閉じてください。

- ※ パソコンを再起動するダイアログが表示された場合は、ダイアログにしたがってパソコンを再起動してください。

5 CD-ROM を CD-ROM ドライブから取り出す

画像をパソコンに転送する

ここでは、Windows Vistaの画面で説明します。他のOSでも同様の操作です。

画像転送時の電源について

途中でバッテリーが切れないように、十分に残量のあるバッテリーまたは、別売のパワーコネクターEP-5とACアダプターEH-5aを組み合わせてお使いになることをおすすめします。その他のACアダプターは絶対にお使いにならないでください。

Windows 2000 Professionalをお使いの方へ

カードリーダーなどの機器を使って、SDカードの画像をパソコンに転送してください。2GB以上のSDカードやSDHC規格のSDカードをお使いの場合は、カードリーダーなどの機器がそれらのSDカードに対応している必要があります。

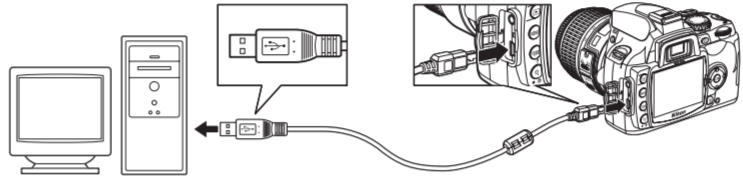
- カードリーダーなどにSDカードを挿入すると、Nikon Transferが自動起動します（Nikon Transferの初期設定）。手順4を参照して、画像を転送してください。
- カメラをパソコンに接続しないでください。接続してしまった場合は、パソコンに【新しいハードウェアの検索ウィザードの開始】と表示されます。【キャンセル（中止）】を選んで画面を閉じ、パソコンとの接続を外してください。

1 カメラの電源を OFF にする

カメラにSDカードが入っていることを確認してください。

2 カメラと起動済みのパソコンを、付属のUSB ケーブル UC-E4 で下図のように接続する

USB ケーブルは、無理な力を加えずに、端子にまっすぐ差し込んでください。



USB ハブについて

USB ハブに接続した場合の動作は保証しておりません。

3 カメラの電源を ON にする

Windows Vista の場合：

起動するプログラム（ソフトウェア）を選ぶ画面がパソコンに表示されたら、【コンピュータにあるフォルダに画像をコピーする -Nikon Transfer 使用】を選んで、Nikon Transfer を起動します。常に Nikon Transfer で画像を転送する場合は、【このデバイスの場合は常に次の動作を行う】にチェックマークを入れてください。

Windows XP の場合：

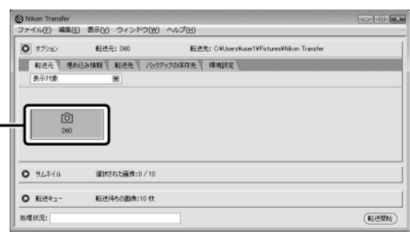
起動するプログラム（ソフトウェア）を選ぶ画面がパソコンに表示されたら、【Nikon Transfer コンピュータにあるフォルダに画像をコピーする】を選び、【OK】をクリックして Nikon Transfer を起動します。常に Nikon Transfer で画像を転送する場合は、【この動作には常にこのプログラムを使う】にチェックマークを入れてください。

Mac OS X の場合：

Nikon Transfer のインストールで、【自動起動の設定】を【はい】にした場合は、パソコンで Nikon Transfer が自動起動します。

4 Nikon Transfer の【転送元】パネル内に、接続したカメラ名のデバイスボタンが表示されていることを確認する

デバイスボタンが表示されない場合
カメラとパソコンがきちんと接続されているか、カメラの電源がONになっているかを確認してください。



5 【転送開始】ボタンをクリックする

- 記録されているすべての画像がパソコンに転送されます（Nikon Transfer の初期設定）。
- 転送が終わると、ViewNX が自動的に起動し、転送した画像を確認できます。



ViewNXについて

ViewNXは、画像を表示するためのアプリケーションです。ViewNXは以下の方法でも起動できます。

- Windows：デスクトップの【ViewNX】のショートカットアイコンをダブルクリックする
- Macintosh：Dockの【ViewNX】アイコンをクリックする

付属ソフトウェアの詳しい使い方を見るには

ヘルプを参照するには、ソフトウェアを起動してメニューバーの【ヘルプ】→【Nikon Transfer ヘルプ】（ViewNXの場合は【ViewNXヘルプ】）を選んでください。

6 カメラとパソコンの接続を外す

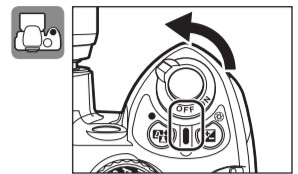
カメラの電源を OFF にして、USB ケーブルを抜きます。

プリンターに直接つないでプリントする

PictBridge（ピクトブリッジ）対応プリンターをお使いの場合、パソコンを使わずに、カメラとプリンターを直接接続してSDカード内の画像をプリントできます。これを「ダイレクトプリント」といいます（RAW 画像はダイレクトプリントできません）。ダイレクトプリントは、次の手順で行うことができます。

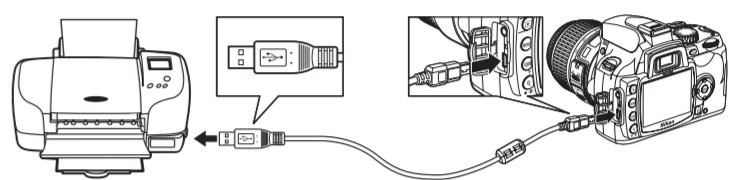
「ダイレクトプリント」の詳細については、使用説明書の 84 ページをご覧ください。

1 カメラの電源を OFF にする



2 プリンターの電源を ON にする

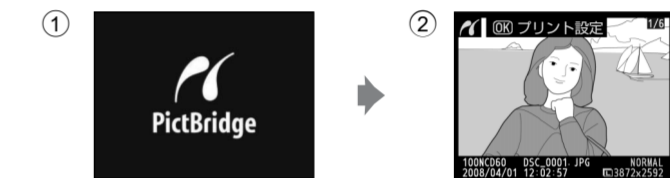
3 カメラに付属の USB ケーブル UC-E4 で、カメラとプリンターを接続する



USB ケーブルは、無理な力を加えず、端子にまっすぐに差し込んでください。

4 カメラの電源を ON にする

正しく接続されると、液晶モニターに①の画面が表示された後、②の画面が表示されます。



5 右の画面でマルチセクターの左または右を押して、プリントしたい画像を選ぶ

- Q ボタンを押して 6 コマ表示に切り換えて、画像を選ぶこともできます。Q ボタンを押すと、1 コマ表示に戻ります。
- Q ボタンを押すと、拡大表示画面に切り換わります。細部を確認しながら画像を選べます。



6 OK ボタンを押す

右の画面が表示されます。マルチセクターの上または下で設定したい項目を選んで右を押すと、それぞれの設定画面が表示されます。



それぞれの項目を設定するたびに、プリント設定画面に戻ります。

7 【プリント実行】を選んで OK ボタンを押す

- プリントが始まります。プリントが終わると、4-②の画面に戻ります。
- プリントを途中で中止したいときは、OK ボタンを押してください。

