

デジタル一眼レフカメラ D3000 簡単スタートガイド

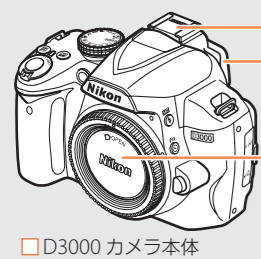
このガイドは、デジタル一眼レフカメラ D3000 をはじめてお使いになる方のために、簡単な撮影の方法と、撮影した画像をパソコンに転送したり、プリントしたりする方法などを説明しています。さらに詳しい内容は、使用説明書や、付属ソフトウェアのヘルプをご覧ください。

• 動画と音声で基本的な操作方法がわかる「デジチューター」は、
<http://www.nikondigitutor.com/> をご覧ください。

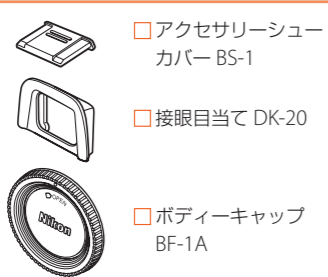
Printed in Thailand
6MB06510-01

まず始めに

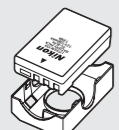
1 箱からカメラと付属品を取り出す



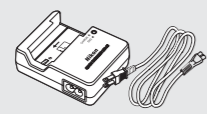
□ D3000 カメラ本体



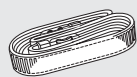
- アクセサリーシューカバー BS-1
- 接眼目当て DK-20
- ボディーキャップ BF-1A



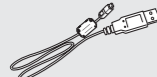
□ Li-ion リチャージャブルバッテリー EN-EL9a (端子カバー付)



□ クイックチャージャー MH-23 (電源コード付)



□ ストラップ AN-DC3



□ USB ケーブル UC-E4



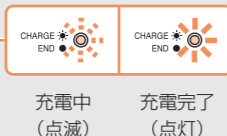
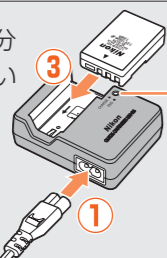
□ アイピースキャップ DK-5

- 保証書
- 簡単スタートガイド (本書)
- 使用説明書
- Software Suite (ソフトウェアスイート) CD-ROM
- 登録のご案内

- レンズキットの場合はレンズも付属されています。
- SD メモリーカードは付属していません。

2 バッテリーをクイックチャージャーで充電する

充電には約 1 時間 40 分かかります (残量の無いバッテリーの場合)。

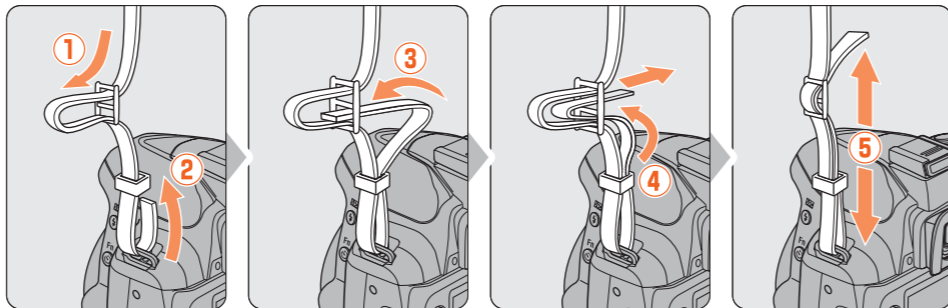


充電中 (点滅) 充電完了 (点灯)

コンセントへつなぐ

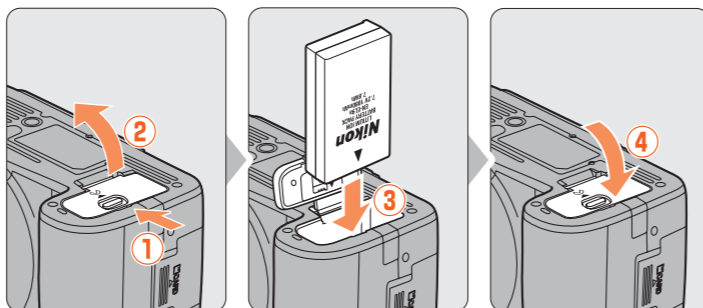
撮影前の準備

1 ストラップを取り付ける (2カ所)



2 バッテリーを入れる

バッテリーを入れる向きに注意してください。

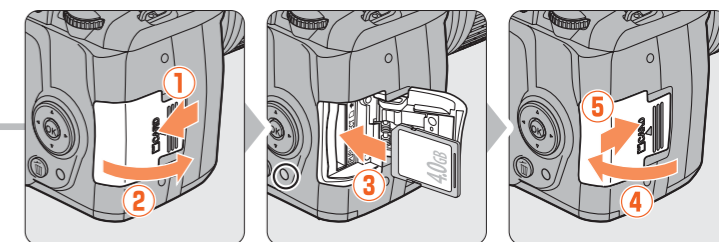


レンズのフォーカスモードが切り換えられる場合は、A または M/A に合わせてください。



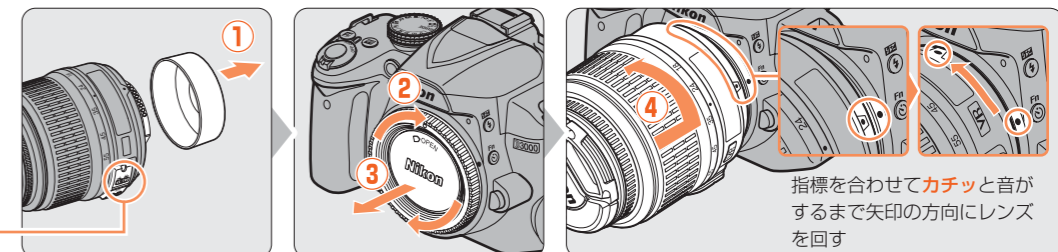
3 SD メモリーカードを入れる

SD メモリーカードを入れる向きに注意してください。



4 レンズを取り付ける

ほりこなどがカメラ内部に入らないように注意してください。



• オートフォーカスで撮影するには、レンズキットに付属している AF-S レンズなどをお使いください。使用できるレンズについては、使用説明書の □ 175 をご覧ください。

いよいよ撮影!

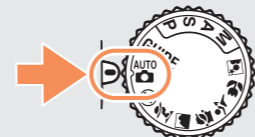
4 ファインダーをのぞいて構図を決める

- 11 カ所あるフォーカスポイント (ピントを合わせるポイント) の少なくとも 1 つに被写体が重なるようにしてください。
- ファインダー内がはっきり見えるように調節する場合は、使用説明書の □ 23 をご覧ください。



フォーカスポイント

1 モードダイヤルを AUTO に合わせる



2 電源を ON にして日時を設定する

1 電源を ON にする



2 日時を設定する

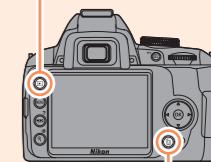


3 OK ボタンを押して決定する



撮影した画像を確認する

画像を再生するには
▶ ボタンを押します。



表示中の画像を削除するには
⏏ ボタンを 2 回押します。

マルチセレクターの ◀ または ▶ を押すと、他の画像を見られます。



5 ピントを合わせて撮影する

- 1 シャッターボタンを軽く押して (半押し) ピントを合わせる



ピント表示 (ピピッという電子音が鳴ります。)

- 2 深く押し込んで (全押し) 撮影する



3 レンズキャップを取り外してカメラを構える

- 右手でカメラのグリップを包み込むようにしっかりと持ち、左手でレンズを支えます。



GUIDE (ガイド) モード

モードダイヤルを GUIDE に合わせると、液晶モニターに表示されるガイドを見ながら、「撮る」、「見る・消す」、「設定する」を行うことができる「GUIDE (ガイド) モード」に切り替わります。詳しくは使用説明書の □ 35 をご覧ください。



ソフトウェアのインストール

付属の Software Suite (ソフトウェアスイート) CD-ROM では、Nikon Transfer (ニコントランスファー) と ViewNX (ビューエヌエックス)、および関連するソフトウェアをインストールできます。Nikon Transfer は、撮影した画像をカメラからパソコンに転送するためのソフトウェアです。バックアップの保存や著作権情報などの画像への埋め込みなどもできます。

ViewNX は、パソコンに転送した画像を表示するためのソフトウェアです。表示した画像の整理や RAW 画像の表示 (現像) や RAW 画像と JPEG 画像の簡易的な調整、ファイル形式の変換などもできます。

詳しい使い方は、それぞれのソフトウェアのヘルプをご覧ください。

動作環境

	Windows	Macintosh
プロセッサー (CPU)	1GHz 相当以上の Intel Celeron/Pentium4 / Intel Core シリーズ	PowerPC G4/ PowerPC G5/ Intel Core シリーズ / Intel Xeon (Universal Binary で動作)
OS	32bit 版の Windows Vista (Service Pack 1)、Windows XP Home Edition/Professional (Service Pack 3)。	Mac OS X (Version 10.3.9、10.4.11、10.5.6)。すべてプリンターすべてプリインストールされているモデルに対応
メモリ	512MB 以上 (1GB 以上推奨) / Windows Vista は 1GB 以上	512MB 以上 (1GB 以上推奨)
ハードディスク	実行時に 1GB 以上の空き領域が必要	実行時に 1GB 以上の空き領域が必要
モニタ解像度	1024 × 768 ピクセル (XGA) 以上、24 ビットカラー以上	1024 × 768 ピクセル (XGA) 以上、1670 万色以上

インストール方法

Windows

1 パソコンを起動し、CD-ROM を CD-ROM ドライブに入れる

【言語選択】ダイアログが自動的に表示されます。

Windows Vista をご使用の場合

CD-ROM を入れると【自動再生】ダイアログが表示されます。【Welcome.exe の実行】をクリックしてください。続いて【ユーザーアカウント制御】ダイアログが表示されますので、【続行】をクリックし、【言語選択】ダイアログを表示してください。

【言語選択】ダイアログが表示されない場合

- ・【スタート】メニューから【コンピュータ】(Windows XP の場合は【マイコンピュータ】)を選んで、マイコンピュータウィンドウを開きます。ウィンドウ内の CD-ROM (Software Suite) アイコンをダブルクリックしてください。
- ・すでに Nikon Transfer または ViewNX がインストールされている場合、【言語選択】ダイアログは表示されません。インストールされているソフトウェアと同じ言語の【Welcome】ウィンドウが表示されます。

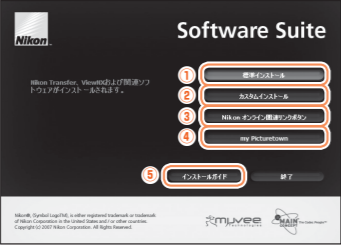
2 言語を選択する

言語を選択して【次へ】をクリックし、【Welcome】ウィンドウを開いてください。

【言語選択】ダイアログのメニューに選択したい言語がない場合は、【地域選択】をクリックし、地域を選択してから言語を選択してください。

3 Software Suite 画面が表示される

- 1 標準インストール：Nikon Transfer と ViewNX、および関連するソフトウェアをインストールします。
- 2 カスタムインストール：必要に応じてインストールするソフトウェアを選択できます。
- 3 Nikon オンライン関連リンクボタン：Nikon ソフトウェアの体験版のダウンロードサイトやサポートに関するご案内のサイトにアクセスします (インターネットに接続できる環境が必要です)。
- 4 my Picturetown (写真保存・共有サイト)：ニコンが提供する、便利で使いやすいオンライン写真管理サービス「my Picturetown」の Web サイトに接続します (インターネットに接続できる環境が必要です)。
- 5 インストールガイド：Software Suite のインストールの仕方や使い方などのヘルプを表示します。



4 インストールを開始する

【標準インストール】をクリックしてください。次のソフトウェアが順次インストールされます。画面の指示に従ってインストールしてください。

- Apple QuickTime
- Nikon Transfer
- ViewNX

Apple QuickTime

ご使用のパソコンによっては、QuickTime のインストールに時間がかかる場合があります。

5 オンラインおすすめインストールを確認する

ニコンが提供している、その他のおすすめソフトウェアをインターネットからダウンロードして、インストールできます。ダウンロードしたいソフトウェアにチェックを入れ、【確認する】をクリックしてください。ダウンロードしない場合は【スキップ】をクリックしてください。

※ ソフトウェアのダウンロードには、インターネットに接続できる環境が必要です。

オンラインおすすめインストールについて

	Windows Vista	Windows XP
NEF Codec ^{※1}		○
Capture NX Free Trial ^{※2}	○	○
WT-4 Setup Utility	D3000 には対応していません	
Thumbnail Selector	D3000 には対応していません	

- ：チェックが入っています。インストールをおすすめします。
- ：チェックを入れるとインストールできます。
- ・ご使用のパソコンのネットワーク環境によっては、ソフトウェアのダウンロードに時間がかかる場合があります。
- ・【カスタムインストール】でも、ニコンのおすすめソフトウェアをインターネットからダウンロードできます。

6 インストールを終了する

【はい】をクリックして、【Welcome】ウィンドウを閉じてください。



Microsoft DirectX 9 (Windows XP のみ)

Microsoft DirectX 9 のインストールが開始された場合は、画面の指示にしたがってインストールしてください。

7 CD-ROM を CD-ROM ドライブから取り出す

Macintosh

1 パソコンを起動し、CD-ROM を CD-ROM ドライブに入れる

デスクトップの CD-ROM (Software Suite) アイコンをダブルクリックし、開いたフォルダ内の【Welcome】アイコンをダブルクリックしてください。【認証】ダイアログが表示されますので、管理者の名前とパスワードを入力し、【OK】をクリックしてください。【言語選択】ダイアログが表示されます。

2 言語を選択する

言語を選択して【次へ】をクリックし、【Welcome】ウィンドウを開いてください。

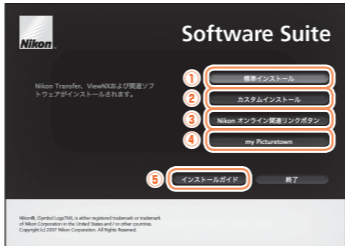
【言語選択】ダイアログのメニューに選択したい言語がない場合は、【地域選択】をクリックし、地域を選択してから言語を選択してください。

【言語選択】ダイアログが表示されない場合

すでに Nikon Transfer または ViewNX がインストールされている場合、【言語選択】ダイアログは表示されません。インストールされているソフトウェアと同じ言語の【Welcome】ウィンドウが表示されます。

3 Software Suite 画面が表示される

- 1 標準インストール：Nikon Transfer と ViewNX、および関連するソフトウェアをインストールします。
- 2 カスタムインストール：必要に応じてインストールするソフトウェアを選択できます。
- 3 Nikon オンライン関連リンクボタン：Nikon ソフトウェアの体験版のダウンロードサイトやサポートに関するご案内のサイトにアクセスします (インターネットに接続できる環境が必要です)。
- 4 my Picturetown (写真保存・共有サイト)：ニコンが提供する、便利で使いやすいオンライン写真管理サービス「my Picturetown」の Web サイトに接続します (インターネットに接続できる環境が必要です)。
- 5 インストールガイド：Software Suite のインストールの仕方や使い方などのヘルプを表示します。



4 【標準インストール】をクリックする

次のソフトウェアが順次インストールされます。画面の指示に従ってインストールしてください。

- Nikon Transfer
- ViewNX

自動起動の設定について

【自動起動の設定】ダイアログが表示されたら、【はい】をクリックしてください。カメラ接続時に自動的に Nikon Transfer が起動します。自動起動の設定はインストール後でもできます。

5 オンラインおすすめインストールを確認する

ニコンが提供している、その他のおすすめソフトウェアをインターネットからダウンロードして、インストールできます。ダウンロードしたいソフトウェアにチェックを入れ、【確認する】をクリックしてください。ダウンロードしない場合は【スキップ】をクリックしてください。

※ ソフトウェアのダウンロードには、インターネットに接続できる環境が必要です。

オンラインおすすめインストールについて

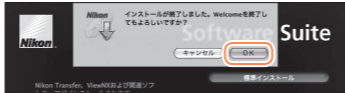
・ご使用の OS によって、ダウンロードできるソフトウェアが異なります。

	10.5.6	10.4.11	10.3.9
Capture NX Free Trial ^{※2}	○	○	×
WT-4 Setup Utility	D3000 には対応していません		
Thumbnail Selector	D3000 には対応していません		

- ：チェックを入れるとインストールできます。
- ×：未サポート (ダウンロードできません)。
- ・ご使用のパソコンのネットワーク環境によっては、ソフトウェアのダウンロードに時間がかかる場合があります。
- ・【カスタムインストール】でも、ニコンのおすすめソフトウェアをインターネットからダウンロードできます。

6 インストールを終了する

【OK】をクリックして、【Welcome】ウィンドウを閉じてください。



7 CD-ROM を CD-ROM ドライブから取り出す

※ 1 NEF Codec は、Nikon RAW Codec のひとつです。Windows 上で、Nikon の RAW 画像ファイルが JPEG 画像や TIFF 画像と同じように扱えるようになります。

※ 2 画像編集用ソフトウェアのトライアル版です。

画像をパソコンに転送する

ここでは、Windows Vista の画面で説明します。他の OS でも同様の操作です。

画像転送時の電源について

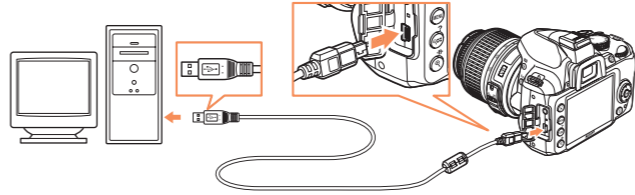
途中でバッテリーが切れないように、フル充電されたバッテリー EN-EL9a または、別売のパワーコネクター EP-5 と AC アダプター EH-5a を組み合わせてお使いになることをおすすめします。

1 カメラの電源を OFF にする

カメラに SD メモリーカードが入っていることを確認してください。

2 カメラと起動済みのパソコンを、付属の USB ケーブル UC-E4 で下図のように接続する

USB ケーブルは、無理な力を加えずに、端子にまっすぐ差し込んでください。



USB ハブについて

USB ハブに接続した場合の動作は保証していません。

3 カメラの電源を ON にする

Windows Vista の場合：

起動するプログラム (ソフトウェア) を選ぶ画面がパソコンに表示されたら、【コンピュータにあるフォルダに画像をコピーする-Nikon Transfer 使用】を選んで、Nikon Transfer を起動します。

常に Nikon Transfer で画像を転送する場合は、【このデバイスの場合は常に次の動作を行う】にチェックマークを入れてください。

Windows XP の場合：

起動するプログラム (ソフトウェア) を選ぶ画面がパソコンに表示されたら、【Nikon Transfer コンピュータにあるフォルダに画像をコピーする】を選び、【OK】をクリックして Nikon Transfer を起動します。

常に Nikon Transfer で画像を転送する場合は、【この動作には常にこのプログラムを使う】にチェックマークを入れてください。

Mac OS X の場合：

Nikon Transfer のインストールで、【自動起動の設定】を【はい】にした場合は、パソコンで Nikon Transfer が自動起動します。

4 Nikon Transfer の【転送元】パネル内に、接続したカメラ名のデバイスボタンが表示されていることを確認する

デバイスボタンが表示されない場合

カメラとパソコンがきちんと接続されているか、カメラの電源が ON になっているかを確認してください。



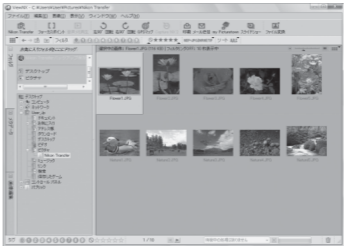
デバイスボタン

5 【転送開始】ボタンをクリックする

- ・記録されているすべての画像がパソコンに転送されます (Nikon Transfer の初期設定)。
- ・転送が終わると、ViewNX が自動的に起動し、転送した画像を確認できます。



【転送開始】ボタン



ViewNX について

ViewNX は、画像を表示するためのアプリケーションです。ViewNX は以下の方法でも起動できます。

- ・Windows：デスクトップの【ViewNX】のショートカットアイコンをダブルクリックする
- ・Macintosh：Dock の【ViewNX】アイコンをクリックする

付属ソフトウェアの詳しい使い方を見るには

ヘルプを参照するには、ソフトウェアを起動してメニューバーの【ヘルプ】→【Nikon Transfer ヘルプ】(ViewNX の場合は【ViewNX ヘルプ】)を選んでください。

6 カメラとパソコンの接続を外す

カメラの電源を OFF にして、USB ケーブルを抜きます。

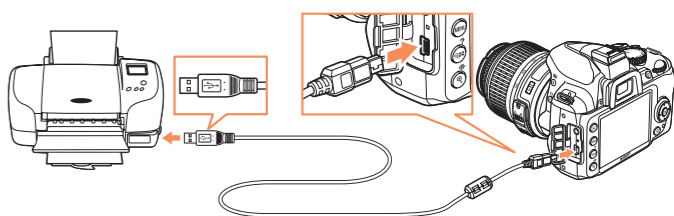
プリンターに直接つないでプリントする

PictBridge (ピクトブリッジ) 対応プリンターをお使いの場合、パソコンを使わずに、カメラとプリンターを直接接続して SD メモリーカード内の画像をプリントできます (RAW 画像はプリントできません) (使用説明書 114)。

1 カメラの電源を OFF にする

2 プリンターの電源を ON にする

3 カメラとプリンターを、付属の USB ケーブル UC-E4 で下図のように接続する



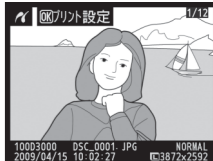
4 カメラの電源を ON にする

正しく接続されると、液晶モニターに ① の画面が表示された後、② の画面が表示されます。



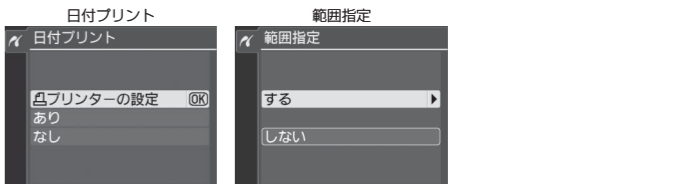
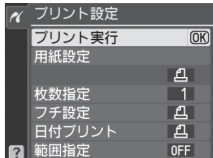
5 右の画面でマルチセレクターの ◀ または ▶ を押して、プリントしたい画像を選ぶ

- ・**Q** ボタンを押して 6 コマ表示に切り換えて、画像を選ぶこともできます。**Q** ボタンを押すと、1 コマ表示に戻ります。
- ・**Q** ボタンを押すと、拡大表示画面に切り替わります。細部を確認しながら画像を選べます。



6 **Q** ボタンを押す

右の画面が表示されます。マルチセレクターの ▲ または ▼ で設定したい項目を選んで ▶ を押すと、それぞれの設定画面が表示されます。



それぞれの項目を設定するたびに、プリント設定画面に戻ります。

7 【プリント実行】を選んで **Q** ボタンを押す

- ・プリントが始まります。プリントが終わると、4-② の画面に戻ります。
- ・プリントを途中で中止したいときは、**Q** ボタンを押してください。



8 カメラとプリンターの接続を外す

カメラの電源を OFF にして、USB ケーブルを抜きます。