

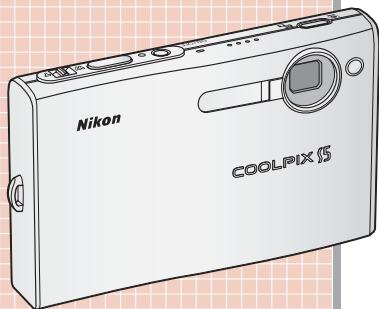
# Nikon

Jp

## ニコンデジタルカメラ COOLPIX S5

クールピクス S5

# 簡単操作ガイド



箱の中身を確認しよう

P.2

撮影の準備をしよう

P.3

いよいよ撮影！

P.10

PictureProject をインストールしよう

P.15

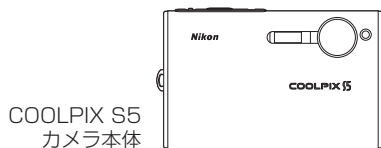
画像をパソコンで見よう

P.26

# 箱の中身を確認しよう

カメラと付属品を取り出し、以下のものがすべてそろっていることをご確認ください。

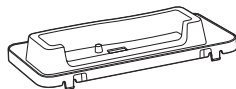
※ SD メモリーカード (以下 SD カードと表記します) は付属していません。  
使用説明書 110 ページに記載の推奨 SD カードをお使いください。



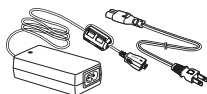
Li-ion リチャージャブル  
バッテリー EN-EL8  
(端子カバー付き)



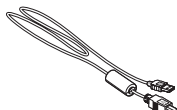
COOL-STATION  
MV-14



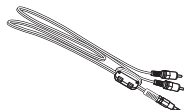
ドックインサート  
PV-10



AC アダプター EH-64  
(電源コード付き)



USB ケーブル  
UC-E10



オーディオビデオ  
ケーブル EG-E5000

- 簡単操作ガイド (本紙)
- カスタマー登録カード
- 使用説明書
- PictureProject ソフトウェア CD-ROM (黄色)
- 保証書
- PictureProject ソフトウェア使用説明書 CD-ROM (銀色)

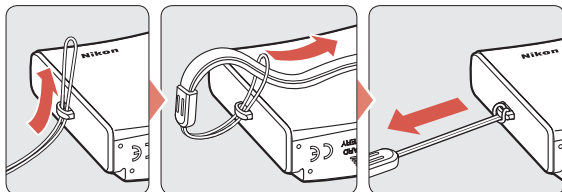


## カスタマー登録のご案内

PictureProject のインストール前または後に、「Welcome」ウィンドウで「カスタマー登録」ボタンをクリックすると、インターネットを通じてカスタマー登録を簡単に行うことができます (インターネットに接続できる環境が必要です)。製品の最新情報や便利な情報を満載したメールマガジンの配信も同時にお申し込みいただけますので、ぜひご利用ください (登録時に必要な商品 ID は、付属のカスタマー登録カードに記載されています)。

# 撮影の準備をしよう

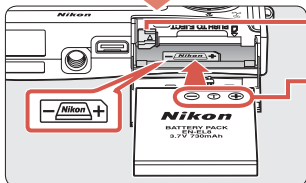
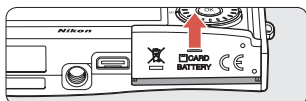
## Step 1 ストラップを取り付ける



## Step 2 バッテリーを充電する



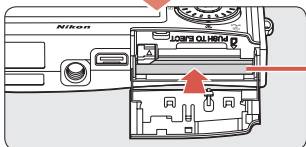
### 1 バッテリーをカメラに入れる



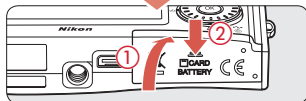
バッテリーで、バッテリーロックレバーを押し上げる

向きに注意！

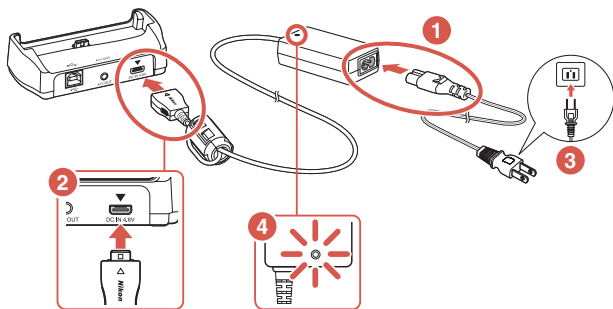
バッテリーの向きを間違えて入れると、カメラが破損するおそれがあります。正しい向きになっているか、よくご確認ください。



バッテリーロックレバーが下がるまで、バッテリーを差し込む



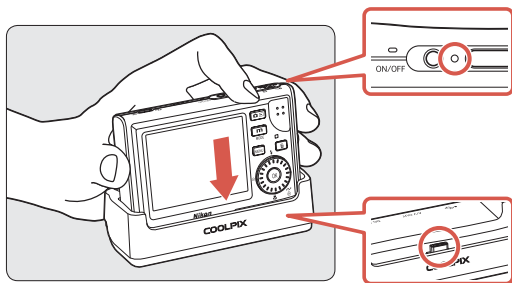
## 2 COOL-STATION と AC アダプターを接続する



正しく接続すると、AC アダプターのランプが点灯します。

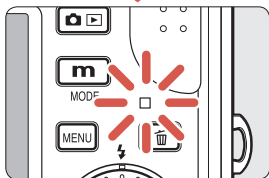
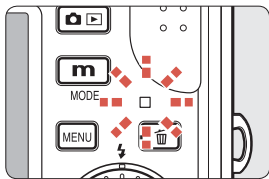
## 3 COOL-STATION にカメラを取り付ける

カメラの電源ランプが消灯していることを確認してから、下図のように、しっかりと差し込んでください。



## 4 充電が始まる

カメラの液晶モニター横にある表示ランプが緑色に点滅し、充電が始まります。



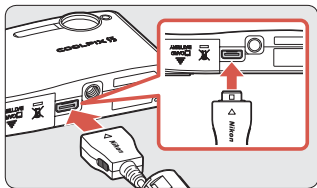
残量の少ないバッテリーの場合、充電には約2時間かかります。

表示ランプが点滅から点灯に変わったら、充電完了です。

カメラをCOOL-STATIONから取り外し、コンセントから電源コードを抜いてください。

### COOL-STATION を使わずに充電することもできます

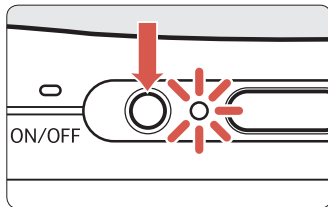
ACアダプターをカメラのマルチコネクター端子に直接接続して、バッテリーを充電することもできます。カメラの電源をOFFにしてから、カメラとACアダプターを下図のように接続すれば、充電が始まります。



## Step 3 電源を ON にする



1 電源スイッチを押して、電源を ON にする



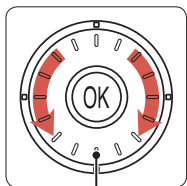
### 節電機能について

- 撮影時に、カメラを操作しない状態が約5秒続くと、バッテリーの消耗を抑えるため、液晶モニターの表示が暗くなります。カメラを操作すると、元の明るさに戻ります。
- カメラを操作しない状態が約1分続くと、液晶モニターが自動的に消灯し、さらに無操作のまま3分経過すると、電源が自動的に OFF になります（オートパワーオフ機能）。

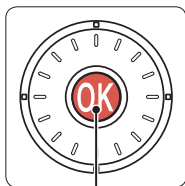
## Step 4 言語と日時を設定する

はじめて電源を ON にすると、表示言語やカメラの内蔵時計の日時を設定する画面が表示されます。以下の手順で設定してください。

言語・日時の設定には、ロータリーマルチセレクターを使います



クルクル回して  
項目を選ぶ



OK ボタンを  
押して決定する

以下の説明では、各ステップでの操作内容を、赤色で示しています。



クルクル回す



OK ボタンを押す

1



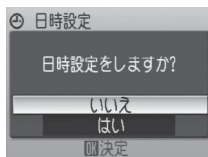
表示言語を選ぶ



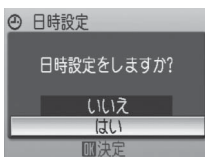
2



「日時設定」画面に移る



3



「はい」を選ぶ

4



「ワールドタイム」画面に移る

夏時間（サマータイム）制が実施されている地域でお使いになる場合は、下記の「夏時間の設定について」をご覧ください。

5



「自宅の設定」画面に移る

6




自宅のある地域を選ぶ



### 夏時間の設定について

サマータイム（夏時間）制が実施されている地域でお使いになる場合は、上の **4** の画面で、

- ①ロータリーマルチセクターを回して「夏時間」を選ぶ
- ②OK ボタンを押して、「夏時間」の前にあるチェックボックスをオン  にする
- ③ロータリーマルチセクターを回して、地域名（4 の画面で「Tokyo, Seoul」）が選ばれている状態に戻る

の手順で操作を行ってから、**5** へお進みください。これによって夏時間が有効になり、時刻が 1 時間進みます。



7



「日時設定」画面に移る

8



「年」を合わせる

9



「月」の設定に移る

10



「月」を合わせる

以下、9、10と同様の手順で、  
分単位まで時刻を合わせてください。

11



「年月日」の表示順の設定に移る

「年月日」の部分が点滅します。

12



「年月日」の表示順を選ぶ

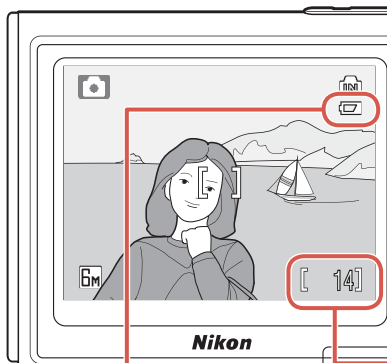
13



設定した日時になる


# いよいよ撮影！

## Step 1 バッテリー残量と記録可能コマ数を確認する



記録可能コマ数

### バッテリーチェック

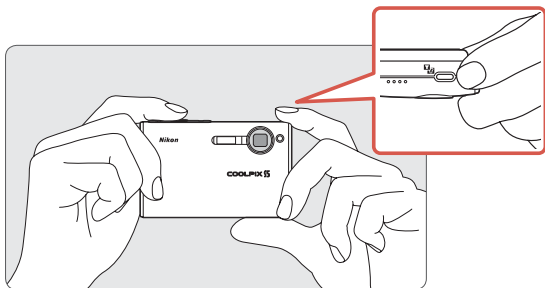
表示なし	バッテリー残量は充分にあります。
 (点灯)	バッテリー残量が少なくなりました。バッテリーの充電や交換の準備をしてください。
電池残量が ありません	撮影できません。バッテリーを充電または交換してください。

### 撮影した画像の記録先について

撮影した画像は、カメラの内蔵メモリー（約21MB）または市販のSDカードのどちらかに記録することができます。ここでは、内蔵メモリーを使う場合について説明します。SDカードをお使いになる場合は、使用説明書の20ページをご覧ください。

## Step 2 カメラをしっかりと構える

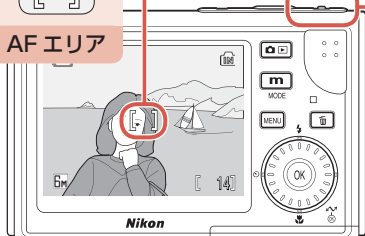
- カメラを両手でしっかりと持ってください。
- レンズやフラッシュ、セルフタイマーランプなどに指や髪、ストラップなどがかからないようにご注意ください。



## Step 3 構図を決める

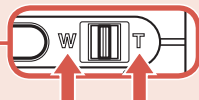
- 写したいもの（被写体）を、画面中央の AF エリアに重ねるようにとらえてください。
- ズームレバーを使うと、被写体の大きさを変更することができます。

  
AF エリア



### ズームレバー

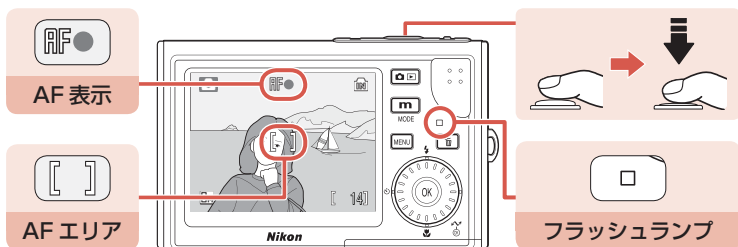
広い範囲を写したいときは **W** 方向に、被写体を大きく写したいときは **T** 方向に倒してください。



## Step 4 ピントを合わせて撮影する

### 1 ピントを合わせる

- シャッターボタンを軽く抵抗を感じるころまで押して、そのまま途中で止めてください（これを“半押し”といいます）。シャッターボタンを半押しすると、画面中央のAFエリアに重なっている被写体にピントと露出が合います。
- 半押しを続けている間、ピントと露出は固定されます。



シャッターボタンを半押しすると、ピントやフラッシュの状態を確認できます。

AF 表示	緑色点灯	被写体にピントが合っています。
	赤色点滅	被写体にピントが合っていません。構図を変えてもう一度ピントを合わせてください。
フラッシュランプ	赤色点灯	シャッターボタンを押し込むと、フラッシュが発光します。
	赤色点滅	フラッシュの充電中です。
	消灯	フラッシュは発光しません。

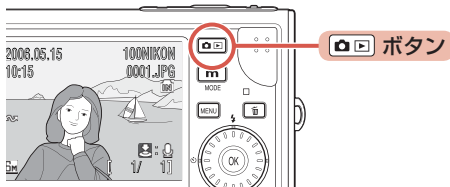
### 2 シャッターボタンを半押ししたまま、さらに深く押し込む（全押し）

- シャッターがきれ、画像が記録されます。
- シャッターボタンを押すときに力を入れすぎると、カメラが動いて画像がぶれる（手ブレ）ことがあるので、ゆっくりと押し込んでください。

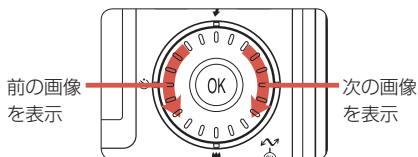
## Step 5 撮影した画像を確認する

### 1 ボタンを押す

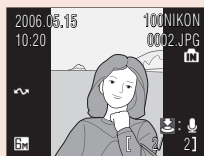
- 撮影した画像が表示されます。




- ロータリーマルチセレクターを反時計回りに回すと前の画像を、時計回りに回すと次の画像を見ることができます。





カメラを縦に構えて撮影した画像（縦位置の画像）は、自動的に回転して表示されます。



-  ボタンをもう一度押すと、再び撮影できるようになります。

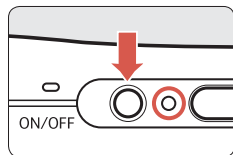
### 不要な画像を削除するには

画像が表示されているときに  ボタンを押すと、右のような画面が表示されます。ロータリーマルチセレクターで「はい」を選んで  ボタンを押すと、その画像が削除されます。



## 2 電源を OFF にする

- 電源スイッチを押してください。
- 電源が OFF になると、電源ランプが消灯します。



# PictureProject をインストールしよう

## PictureProject のご案内

付属のソフトウェア PictureProject (ピクチャープロジェクト) をパソコンにインストールすると、撮影した画像をパソコンに転送して、画像の整理や編集を簡単に行うことができます。詳しくは PictureProject の使用説明書 (銀色の CD-ROM) をご覧ください。

PictureProject の主な機能は、以下のとおりです。

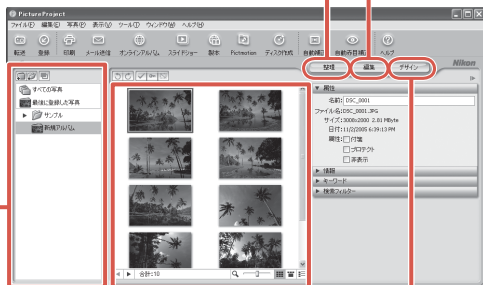
**整理モード**：写真を表示したり、整理することができます。

**編集モード**：写真の明るさや色合いを補正したり、不要な部分を切り落とすこと (トリミング) ができます。

**アルバム一覧**：写真を登録したフォルダーやアルバムが表示されます。

**写真表示エリア**：フォルダーやアルバム内の写真が表示されます。

**デザインモード**：写真をいろいろなレイアウトに並べ換えることができます。



ほかにも以下のような機能があります。

- 写真を印刷する
- 写真を CD や DVD に保存する (Macintosh は Mac OS X Version 10.2.8 以降のみ対応)
- 写真付きメールを送る
- スライドショーで写真を見る

このガイドでは、デジタルカメラで撮影した画像ファイルについて、PictureProject 登録前には「画像」、登録後には「写真」と表記しています。

# インストールの前にご確認ください

## PictureProject の動作環境

### Windows

CPU	Pentium 300MHz 相当以上 (Pictmotion 機能は Pentium III 550MHz 相当以上)
OS	Windows XP Home Edition/Professional、 Windows 2000 Professional、 Windows Millennium Edition (Me)、 Windows 98 Second Edition (SE) (すべてプリインストールされているモデルに対応)
ハードディスク	インストール時：60MB 以上の空き容量
メモリー (RAM)	64MB (Pictmotion 機能は 128MB) 以上の空きメモリー
モニター解像度	800 × 600 ドット以上、16 ビットカラー (High Color) 以上
その他	USB ポートが標準装備されているモデルに対応

### Macintosh

OS	Mac OS X (Version 10.1.5 以降*) *ディスク作成機能と製本機能は Version 10.2.8 以降
ハードディスク	インストール時：60MB 以上の空き容量
メモリー (RAM)	64MB 以上の空きメモリー
モニター解像度	800 × 600 ドット以上、16 ビットカラー (High Color) 以上
その他	USB ポートが標準装備されているモデルに対応

対応 OS の最新情報に関しては、下記の Web サイトのサポート情報をご覧ください。  
<http://www.nikon-image.com/jpn/support/index.htm>



- ウィルスチェック用のソフトウェアは終了させてください。
- 他のアプリケーションソフトウェアはすべて終了させてください。
- Nikon Capture がインストールされている場合は、PictureProject の使用説明書の「動作環境」をご覧ください。



## Windows

## PictureProject をインストールしよう

※表示される画面やインストール時の動作は PictureProject のバージョンによって異なる場合があります。



注意

## Windows XP Home Edition/Professional、Windows 2000 Professional をお使いの方は

PictureProject をお使いになるとき（インストール／アンインストールするときも含む）は、「コンピュータの管理者」アカウント（Windows XP Home Edition/Professional）、または「Administrators」アカウント（Windows 2000 Professional）でログオンしてください。

- 1 パソコンを起動し、黄色の CD-ROM を CD-ROM ドライブに入れる
- 2 の「Welcome」ウィンドウが自動的に開きます。



## 「Welcome」ウィンドウが自動的に開かない場合

【スタート】メニューから【マイコンピュータ】を選んで（Windows XP 以外はデスクトップ上の【マイコンピュータ】アイコンをダブルクリックして）、マイコンピュータウィンドウを開き、その中の CD-ROM（PictureProject）アイコンをダブルクリックしてください。

## 2 標準インストールを始める

## 【標準インストール】をクリック

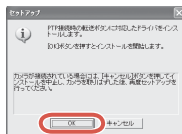


以下のソフトウェアがインストールされます。

- PTP ドライバー（Windows XP のみ）
- マスストレージドライバー（Windows 98 Second Edition (SE) のみ）
- Panorama Maker
- Apple QuickTime
- PictureProject
- Microsoft® DirectX 9

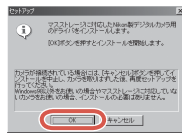
### Windows XP をお使いの方は

続いて右の画面が表示され、PTP ドライバーのインストールが始まります。画面の指示にしたがって PTP ドライバーをインストールしてください(お使いの Windows XP のバージョンによっては、セットアップウィザードが起動する場合があります)。



### Windows 98SE をお使いの方は

続いて右の画面が表示され、マストレージドライバーのインストールが始まります。画面の指示にしたがってマストレージドライバーをインストールしてください。



## 3 [Panorama Maker] をインストールする

画面の指示にしたがってインストールしてください。



## 4 [Apple QuickTime] をインストールする

お使いのパソコンによっては、QuickTime のインストールに時間がかかる場合があります。



【はい】をクリック

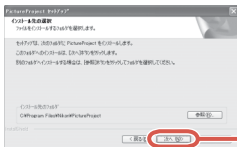
## 5 PictureProject の使用許諾契約を確認する



よくお読みください

【はい】をクリック

## 6 PictureProject のインストール先を確認する



**[次へ]** をクリック

※インストール先のフォルダを変更したいときは、**[参照]** をクリックしてフォルダを選んでください。

1 「新しいフォルダの確認」画面が表示されます。**[はい]** をクリックしてください。

2 「PictureProject のショートカットをデスクトップに作成しますか？」画面が表示されます。**[はい]** または **[いいえ]** をクリックしてください。

3 「PictureProject セットアップの完了」画面が表示されます。**[完了]** をクリックしてください。

### DirectX 9 のインストール

お使いのパソコンに DirectX 9 がインストールされていない場合は、続いて DirectX 9 のインストールが始まります。画面の指示にしたがってインストールしてください。



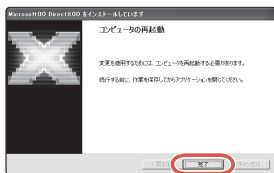
## 7 インストールを終了する

6 で DirectX 9 がインストールされなかった場合



**[はい]** をクリック

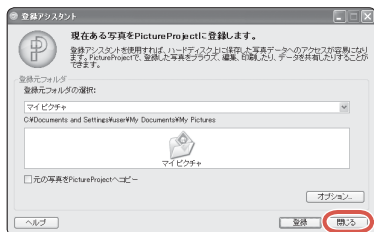
6 で DirectX 9 がインストールされた場合



**[完了]** をクリック

## 8 「登録アシスタント」が自動的に起動する

登録アシスタントは、すでにパソコンに保存されている画像を、PictureProjectで表示できるように登録する機能です。PictureProjectへの画像の登録は、後からでもできます。



カメラで撮影した画像をすぐに PictureProject で転送したい場合は、[閉じる] をクリックして登録アシスタントを終了してください。

PictureProjectへの画像の登録の詳細については、PictureProjectの使用説明書（銀色のCD-ROM）をご覧ください。

## 9 黄色のCD-ROMをパソコンのCD-ROMドライブから取り出す

これでインストールは完了です。「画像をパソコンで見よう」にお進みください。→ 26 ページへ

## Macintosh

# PictureProject をインストールしよう

※表示される画面やインストール時の動作は PictureProject のバージョンによって異なる場合があります。



注意

## Mac OS X をお使いの方は

PictureProject をお使いになるとき (インストール/アンインストールするときも含む) は、「管理者」アカウントでログオンしてください。

1 パソコンを起動し、黄色の CD-ROM を CD-ROM ドライブに入れる。

2 デスクトップの CD-ROM (PictureProject) アイコンをダブルクリックし、開いたフォルダー内の [Welcome] アイコンをダブルクリックする

3 の「Welcome」ウィンドウが開きます。

3 標準インストールを始める



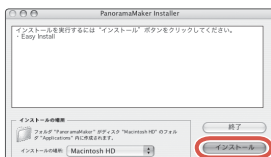
【標準インストール】をクリック

以下のソフトウェアがインストールされます。

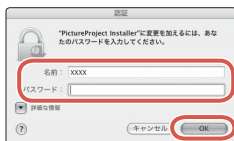
- Panorama Maker
- PictureProject
- Apple QuickTime

## 4 [Panorama Maker] をインストールする

画面の指示にしたがってインストールしてください。



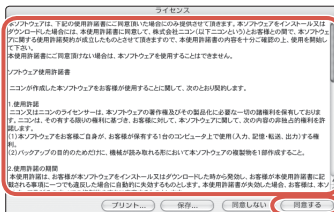
## 5 管理者の名前とパスワードを入力する



管理者の名前と  
パスワードを入力

[OK] をクリック

## 6 ライセンスの内容を確認する



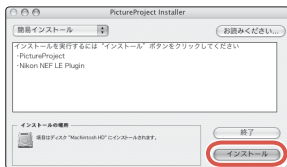
よくお読みください

[同意する] を  
クリック



続いて「お読みください」画面が表示されます。この画面には、重要な情報が記載されています。よくお読みになってから、[続ける] をクリックしてください。

## 7 PictureProject をインストールする



【インストール】を  
クリック

- 1 「デジタルカメラを接続したときに PictureProject Transfer を使いますか？」画面が表示されます。【はい】をクリックすると、カメラをパソコンに接続したときに、自動的に PictureProject が起動するようになります。
- 2 「Dock へ登録」画面が表示されます。【はい】または【いいえ】をクリックしてください。
- 3 「ソフトウェアのインストールが完了しました」画面が表示されます。【終了】をクリックしてください。

### Apple QuickTime のインストール

古いバージョンの QuickTime がインストールされている場合は、続いて QuickTime のインストールが始まります。画面の指示にしたがってインストールしてください。

「ユーザ登録」画面では、すべての項目を空欄のままにして、【続ける】をクリックしてください。

お使いのパソコンによっては、QuickTime のインストールに時間がかかる場合があります。



【続ける】をクリック

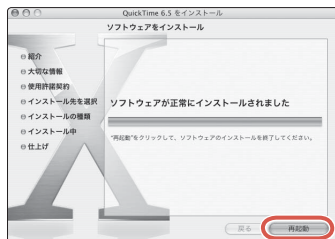
## 8 インストールを終了する

7で QuickTime が  
インストールされなかった場合



**[OK]** をクリック

7で QuickTime が  
インストールされた場合



**[再起動]** をクリック

## 9 「登録アシスタント」が自動的に起動する

登録アシスタントは、すでにパソコンに保存されている画像を、PictureProject で表示できるように登録する機能です。PictureProject への画像の登録は、後からでもできます。



カメラで撮影した画像をすぐに PictureProject で転送したい場合は、**[閉じる]** をクリックして登録アシスタントを終了してください。

PictureProject への画像の登録の詳細については、PictureProject の使用説明書（銀色の CD-ROM）をご覧ください。



**10** 黄色の CD-ROM をパソコンの CD-ROM ドライブから取り出す

これでインストールは完了です。「画像をパソコンで見よう」にお進みください。→ 26 ページへ

# 画像をパソコンで見よう

撮影した画像をパソコンに転送してみましょう。カメラをパソコンに接続する前に、以下の点についてご確認ください。

## ❑ カメラをパソコンに接続するときは

カメラをパソコンに接続する前に、必ず PictureProject をインストールしてください。インストール前に接続して「新しいデバイスの検出」が起動した場合は、[キャンセル] ボタンをクリックしてウィザードを終了してください。

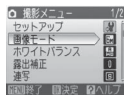
## ❑ 画像転送時の電源について

途中でバッテリーが切れることがないように、付属 AC アダプター EH-64 をお使いいただくことをおすすめします。その他の AC アダプターは絶対にお使いにならないでください。

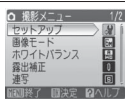
## ❑ Windows 2000 Professional、Windows Millennium Edition (Me)、Windows 98 Second Edition (SE) をお使いの方は

カメラをパソコンに接続する前に、必ず以下の手順でセットアップメニューの「インターフェイス」→「USB」を「Mass Storage」に変更してください。初期設定の「PTP」では、転送できません。

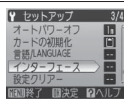
- 1 撮影時に **MENU** ボタンを押して、撮影メニューを表示する



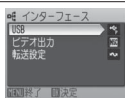
- 2 「セットアップ」  
☞ を選び、**OK**  
ボタンを押す



- 3 「インターフェース」を選び、**OK**  
ボタンを押す



- 4 「USB」を選び、**OK**  
ボタンを押す

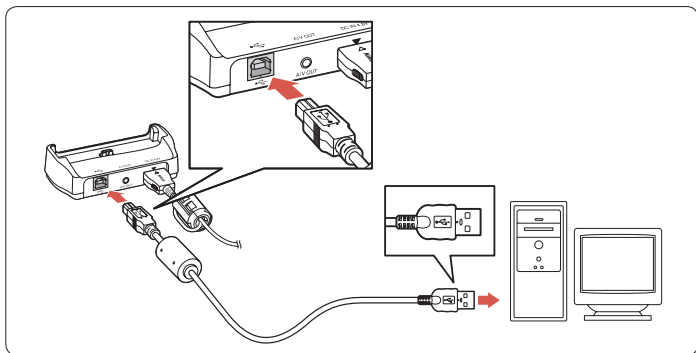


- 5 「Mass Storage」  
を選び、**OK** ボタンを押す



1 カメラの電源を OFF にする

2 COOL-STATION と起動済みのパソコンを、USB ケーブルで下図のように接続する



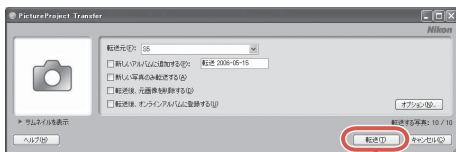
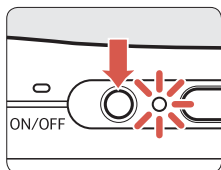
USB ケーブルは、無理な力を加えず、端子にまっすぐ差し込んでください。

#### USB ハブについて

USB ハブに接続した場合の動作は保証していません。

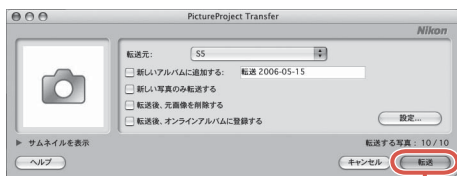
### 3 カメラを COOL-STATION に取り付け、電源を ON にする

パソコンがカメラを自動的に認識して、パソコンに PictureProject Transfer が表示されます。[転送] ボタンをクリックすると、内蔵メモリーに記録されているすべての画像がパソコンに転送されます。



Windows

[転送] ボタン



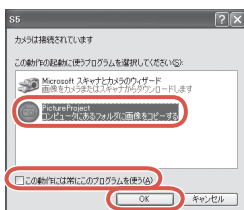
Macintosh

[転送] ボタン

#### Windows XP をお使いの方は

カメラの電源を ON にすると、右のような画面が表示されます。

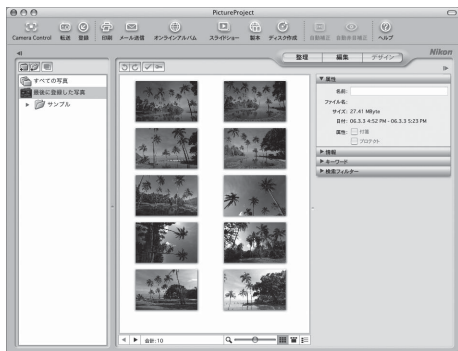
[PictureProject] を選んで [OK] ボタンをクリックすると、PictureProject が起動します。常に PictureProject Transfer の [転送] ボタンで画像を転送する場合は、[この動作には常にこのプログラムを使う] にチェックを入れることをおすすめします。



- 4** 画像の転送が終わると、パソコンに下のような画面が表示されます。インターネットに接続したパソコンで PictureProject を起動すると、ソフトウェアのバージョンアップをお知らせする画面が表示される場合があります。画面の指示にしたがってバージョンアップを行い、常に最新バージョンの PictureProject をお使いいただくことをおすすめします。



Windows



Macintosh

## カメラとパソコンの接続を外すには

Windows XP Home Edition/Professional、Mac OS X をお使いの場合  
カメラの電源を OFF にして、COOL-STATION から取り外してください。

Windows 2000 Professional、Windows Millennium Edition (Me)、  
Windows 98 Second Edition (SE) をお使いの場合は、必ず以下の操作をして  
から、カメラの電源を OFF にして、COOL-STATION から取り外してください。

### Windows 2000 Professional

パソコン画面右下の「ハードウェアの取り外し  
または取り出し」アイコンをクリックして、「USB  
大容量記憶装置デバイスドライブ (E:) を停止  
します」を選んでください。



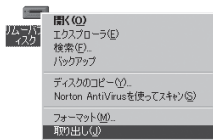
### Windows Millennium Edition (Me)

パソコン画面右下の「ハードウェアの取り外し」  
アイコンをクリックして、「USB ディスクドラ  
イブ (E:) の停止」を選んでください。



### Windows 98 Second Edition (SE)

マイコンピュータの中の「リムーバブル ディスク」上で  
マウスを右クリックして「取り出し」を選んでください。



※ 「ドライブ (E:)」の E はお使いのパソコンによって異なります。

カメラや PictureProject のさらに詳しい説明については、それぞれの使用説明書をご覧ください。

## PictureProject の使用説明書を見るには

PictureProject の使用説明書は、銀色の CD-ROM に収録されています。

**1** パソコンの CD-ROM ドライブに、銀色の CD-ROM を入れる

**2** 「Nikon」フォルダーを開く

- Windows の場合

「マイコンピュータ」アイコンをダブルクリックしてウィンドウを開き、その中の CD-ROM ドライブ (Nikon) をダブルクリックすると、「Nikon」フォルダーが開きます。

- Macintosh の場合

デスクトップ上の CD-ROM (Nikon) をダブルクリックすると、「Nikon」フォルダーが開きます。

**3** 「Nikon」フォルダー内の「INDEX.pdf」アイコンをダブルクリックする

はじめに表示される画面で表示言語を選ぶ (クリックする) と、使用説明書の目次 (INDEX) が表示されます。それぞれの見出しをクリックすると、その項目についての説明が表示されます。

# COOLPIX S5は、こんなことができます！



ピクトモーション  
**Pictmotion** by muvee

撮影した画像をつなげ、お好みの画像切り換え効果やBGMにのせて、楽しく再生します。

▶ 使用説明書 67 ページ



## フェイスクリアー撮影

人物の顔に自動でピントを合わせる機能と、フラッシュ発光時の赤目現象を軽減する機能を組み合わせ、人物を簡単に美しく撮影できます。

▶ 使用説明書 34 ページ



## D-ライティング

逆光などで被写体が暗く写ってしまっても、撮影後に暗い部分だけを明るく補正できます。

▶ 使用説明書 61 ページ



## カレンダー機能

画面にカレンダーを表示し、特定の日付に撮影した画像を簡単に再生できます。

▶ 使用説明書 63 ページ



## フィールドジャケット

別売のフィールドジャケット FJ-CP1 を使えば、水深約 3m までの水中撮影や水辺での撮影が、手軽に楽しめます。

▶ 使用説明書 110 ページ



## 動画

音声付きの動画撮影が気軽に楽しめます。

▶ 使用説明書 47 ページ



## ダイレクトプリント

カメラとプリンターを直接つないでプリントできます。

▶ 使用説明書 79 ページ

## インターネットをご利用の方へ

- デジタルカメラなどのカメラ製品の情報やオンラインアルバム、オンラインショッピングなど、デジタルカメラと写真の楽しみを広げるホームページです。

<http://www.nikon-image.com>

- 対応 OS の最新情報、ソフトウェアのアップデート、使用上のヒントなど、最新の製品テクニカル情報は下記アドレスでご案内しています。

<http://www.nikon-image.com/jpn/support/index.htm>

- カスタマー登録は下記のホームページからも行えます。

<https://reg.nikon-image.com/>

株式会社 **ニコン**  
**ニコンカメラ販売株式会社**

Printed in Japan  
SB5L03(10)  
6MA16610--