

# Nikon

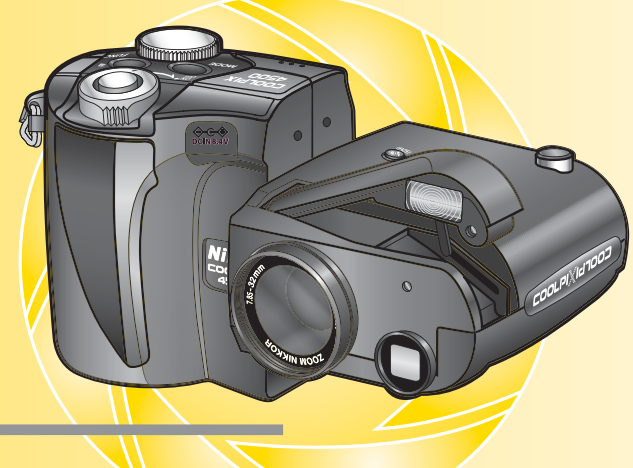
クイックスタートガイド

## Quick Start Guide

クールピクス4500

### COOLPIX4500

DIGITAL CAMERA



- Step 1: セット内容を確認する  
 Step 2: バッテリーを充電する  
 Step 3: 撮影前の準備をする  
 Step 4: 撮影を始める前に  
 Step 5: 撮影する  
 Step 6: 撮影した画像を確認する

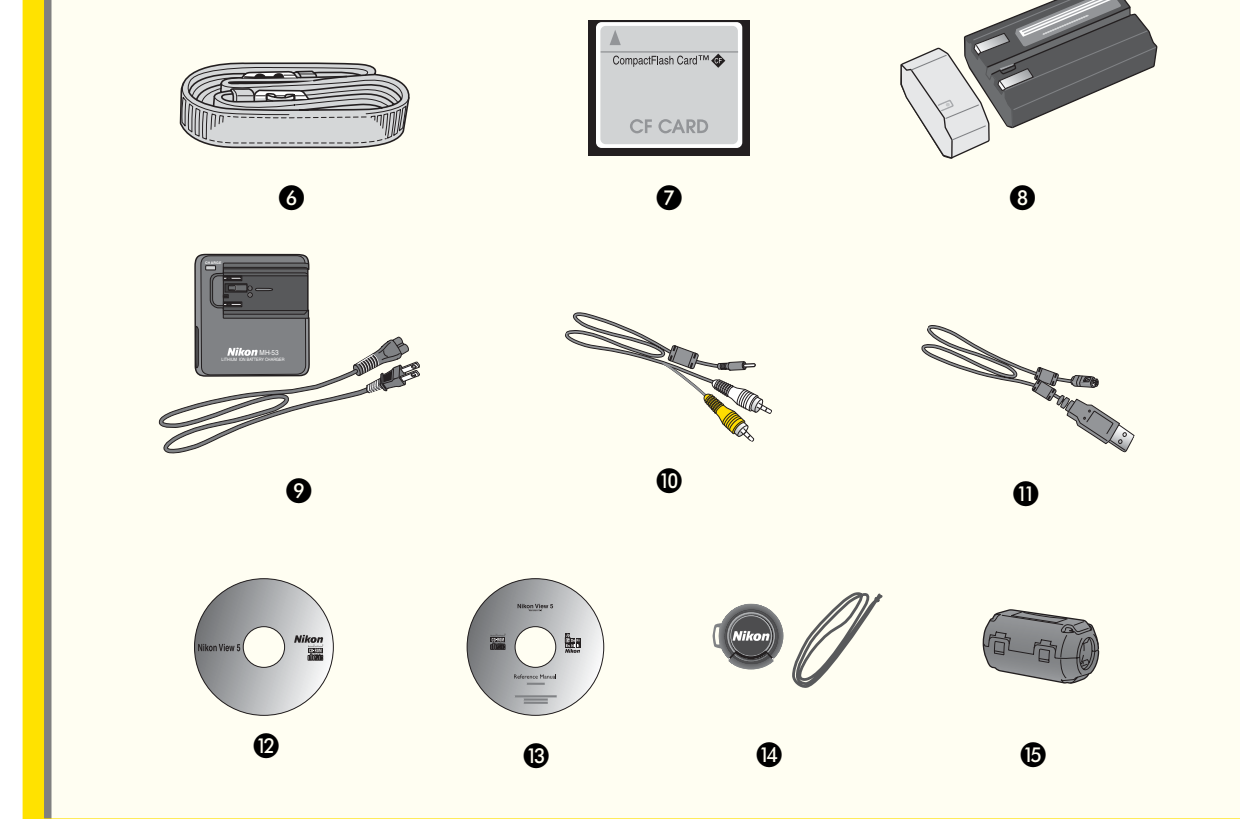
このガイドは、最も基本的な設定で COOLPIX4500 をご使用になるための簡単な説明をしています。手順通りに進んでいくだけで、撮影前の準備から撮影して画像を確認するまで簡単に習得できます。

うら面では付属の Nikon View 5 のインストールから、パソコンに画像を転送するまでの簡単な手順を説明しています。

## Step 1 セット内容を確認する

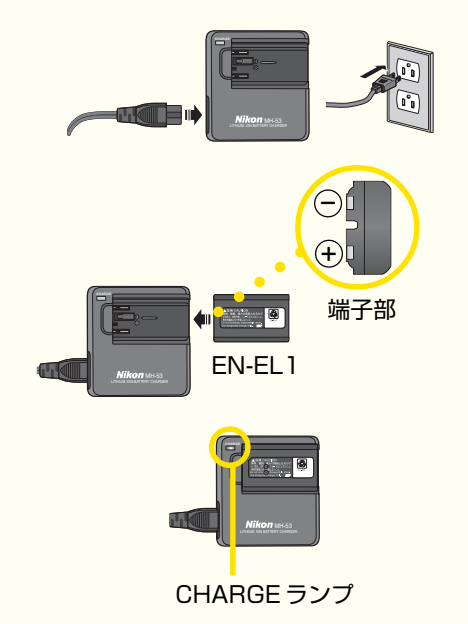
箱からカメラと付属品を取り出し、以下のものがすべてそろっていることを確認します。

- COOLPIX4500 カメラ本体
- クイックスタートガイド (本紙)
- 使用説明書
- 保証書
- 重要なお案内
- ストラップ
- コンパクトフラッシュ™ カード
- リチャージャブルバッテリー EN-EL1 (電極カバー付)
- バッテリーチャージャー MH-53 (電源コード付)
- オーディオビデオケーブル
- USB ケーブル
- Nikon View 5 CD-ROM
- Nikon View 5 リファレンスマニュアル CD-ROM
- レンズキャップ (レンズキャップ用ひも付き)
- フェライトコア (外付けスピードライト接続時に使用)



## Step 2 バッテリーを充電する

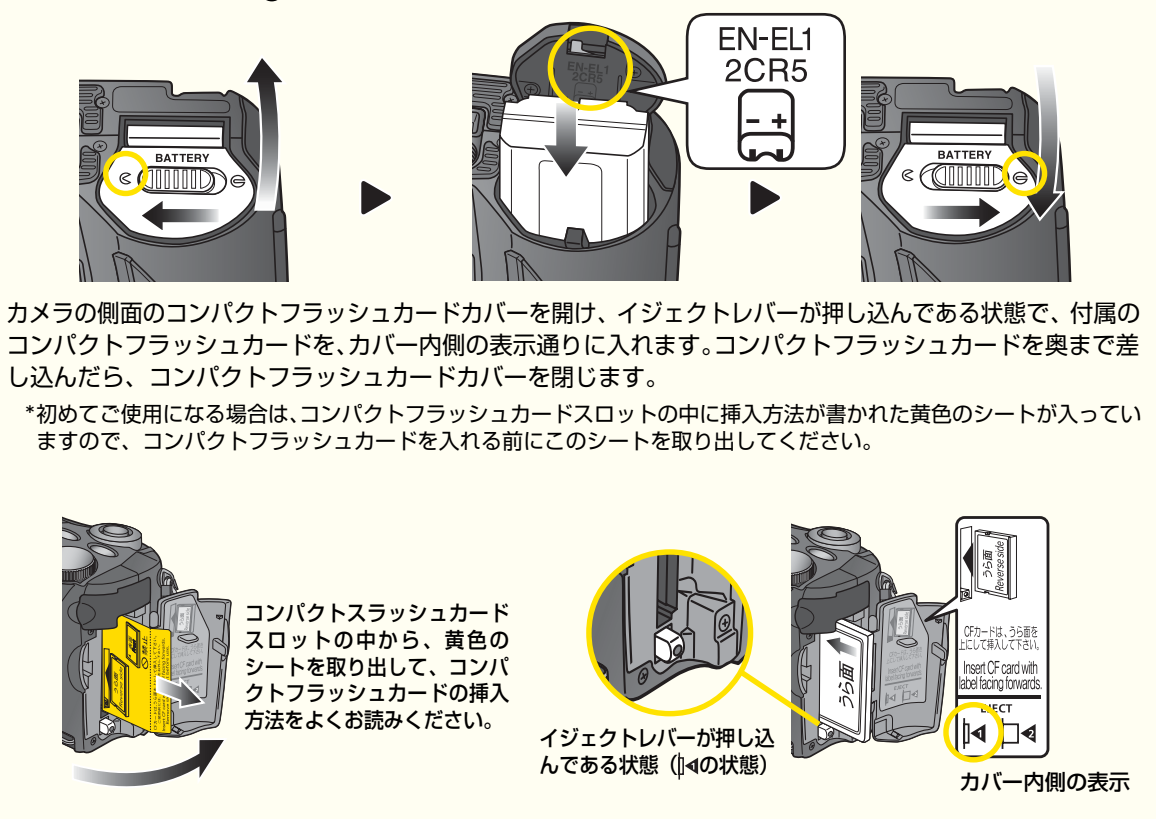
- バッテリーチャージャー (MH-53) に付属の電源コードを接続し、電源プラグをコンセントに差し込みます。リチャージャブルバッテリー (EN-EL1) を端子部側からバッテリーチャージャーにセットすると、すぐに充電が始まります。
- バッテリーの充電中は、バッテリーチャージャーの CHARGE ランプが点滅します。CHARGE ランプが点灯したら、充電完了です。



残量のない状態のバッテリーを充電する場合、約2時間で充電が完了します。

## Step 3 撮影前の準備をする

- 付属のストラップをカメラのストラップ取り付け部 (2ヶ所) に取り付けます。
- カメラの底面にあるバッテリーカバー開閉ノブを左側にスライドさせて、バッテリーカバーを開けます。付属のバッテリー (EN-EL1) を、バッテリーカバー内側の表示通りにカメラの中に入れ、バッテリーカバーを閉じて、開閉ノブを右側にスライドさせます。
- カメラの側面のコンパクトフラッシュカードカバーを開け、イジェクトレバーが押し込んである状態で、付属のコンパクトフラッシュカードを、カバー内側の表示通りに入れます。コンパクトフラッシュカードを奥まで差し込んだら、コンパクトフラッシュカードカバーを閉じます。  
\*初めてご使用になる場合は、コンパクトフラッシュカードスロットの中に入力方法が書かれた黄色のシートが入っていますので、コンパクトフラッシュカードを入れる前にこのシートを取り出してください。



コンパクトフラッシュカードのうら面をカメラの液晶モニタのある面に向け、コンパクトフラッシュカードの端子部側からカメラに入れてください。

コンパクトフラッシュカードスロットの中から、黄色のシートを取り出して、コンパクトフラッシュカードの挿入方法をよくお読みください。

イジェクトレバーが押し込んだ状態 (4の状態)

カバー内側の表示

端子部 うら面

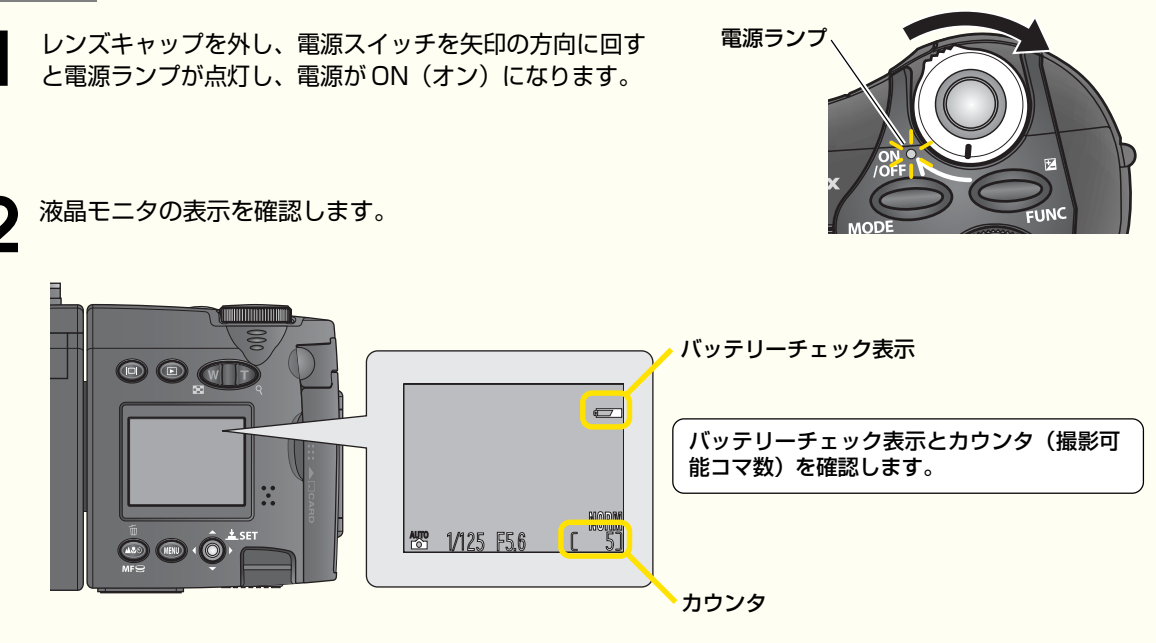
挿入方向

重要 コンパクトフラッシュカードのうら面をカメラの液晶モニタのある面に向け、コンパクトフラッシュカードの端子部側からカメラに入れてください。

カメラに付属のコンパクトフラッシュカードは、フォーマットされていますので、そのままご使用になれます。市販のコンパクトフラッシュカードをご使用になる場合は、コンパクトフラッシュカードのフォーマットが必要です。詳しくは、使用説明書の 140 ページをご覧ください。

## Step 4 撮影を始める前に

- レンズキャップを外し、電源スイッチを矢印の方向に回すと電源ランプが点灯し、電源が ON (オン) になります。
- 液晶モニタの表示を確認します。



バッテリーチェック表示とカウンタ (撮影可能コマ数) について

• バッテリーチェック表示については次の表を参考にしてください。

表示	内容	カメラの状態
表示なし	バッテリーの残量は十分です。	通常
点灯	バッテリーの残量が少なくなりました。充電するか、市販の6Vリチウム電池 (2CR5) を用意することをおすすめします。	通常 (連写可能コマ数等に制限があります)
電池残量がありません*	バッテリーの残量がなくなりました。充電済みのバッテリーまたは市販の6Vリチウム電池 (2CR5) と交換してください。	撮影できません

\* バッテリーの残量がなくなると、「電池残量がありません」という警告メッセージが表示され、スピードライトランプとAFランプが同時にゆっくりと点滅します。

• カウンタで、撮影可能コマ数を確認してください。コンパクトフラッシュカードに撮影できるメモリー残量がない場合には、「メモリー残量がありません」という警告メッセージが表示され、撮影を行うことができません。新しいコンパクトフラッシュカードに交換するか、コンパクトフラッシュカードに記録されている画像を削除してください。ただし、画質モードや画像サイズを変更することによって、撮影できる場合もあります。詳しくは、使用説明書の 31、32、111~113、147 ページをご覧ください。

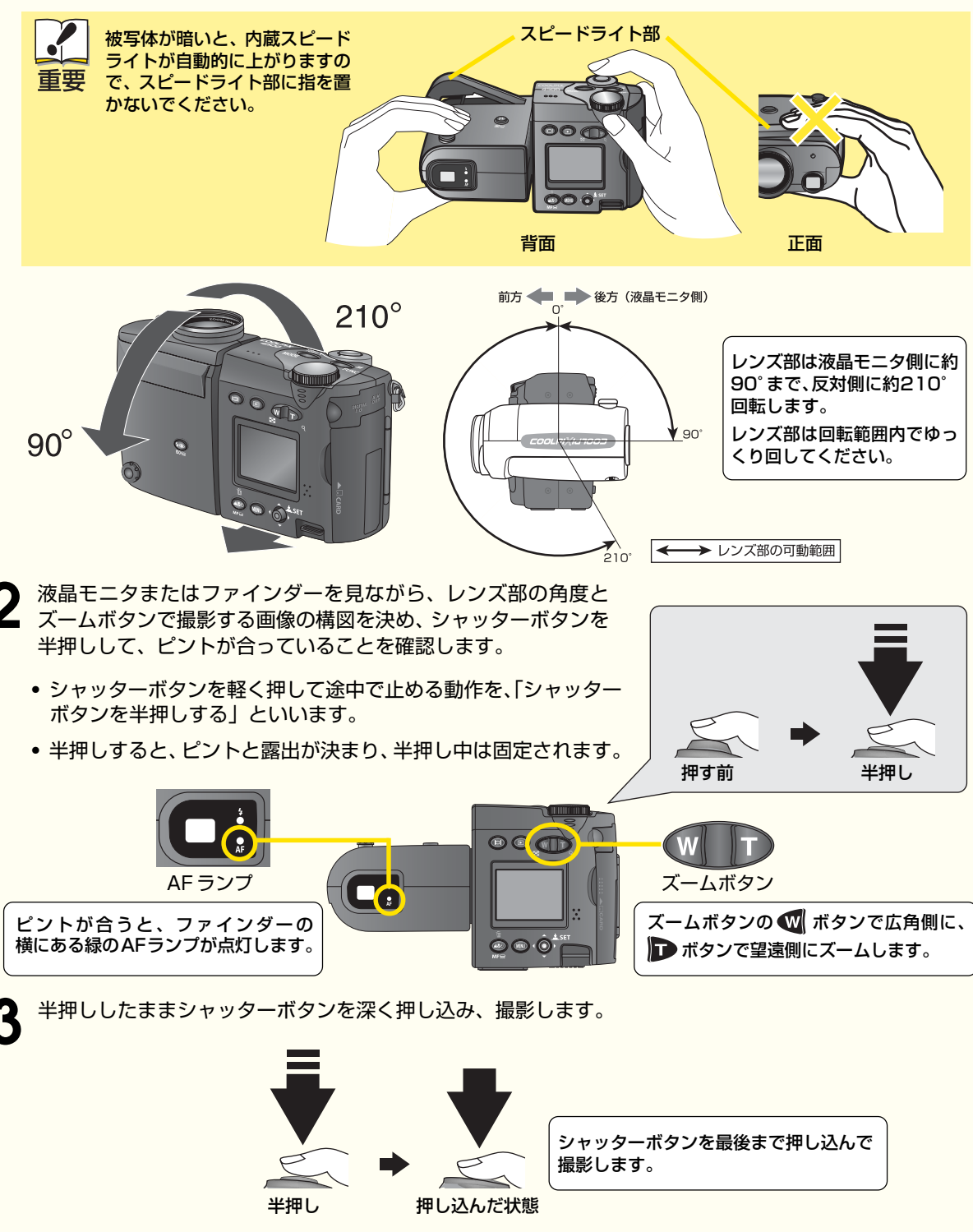
初めてご使用になるときは、日付と時刻は設定されていません。「日時設定」を行うと、撮影した画像に撮影日時が記録されます (日時が設定されていないと、液晶モニタに画が点滅します)。

詳しくは、使用説明書の 15 ページをご覧ください。

オートパワーオフについて  
 操作のないまま約1分間 (初期設定) 経過すると、バッテリーを長持ちさせるために自動的にカメラの電源が OFF (オフ) になり、電源ランプが消灯します。

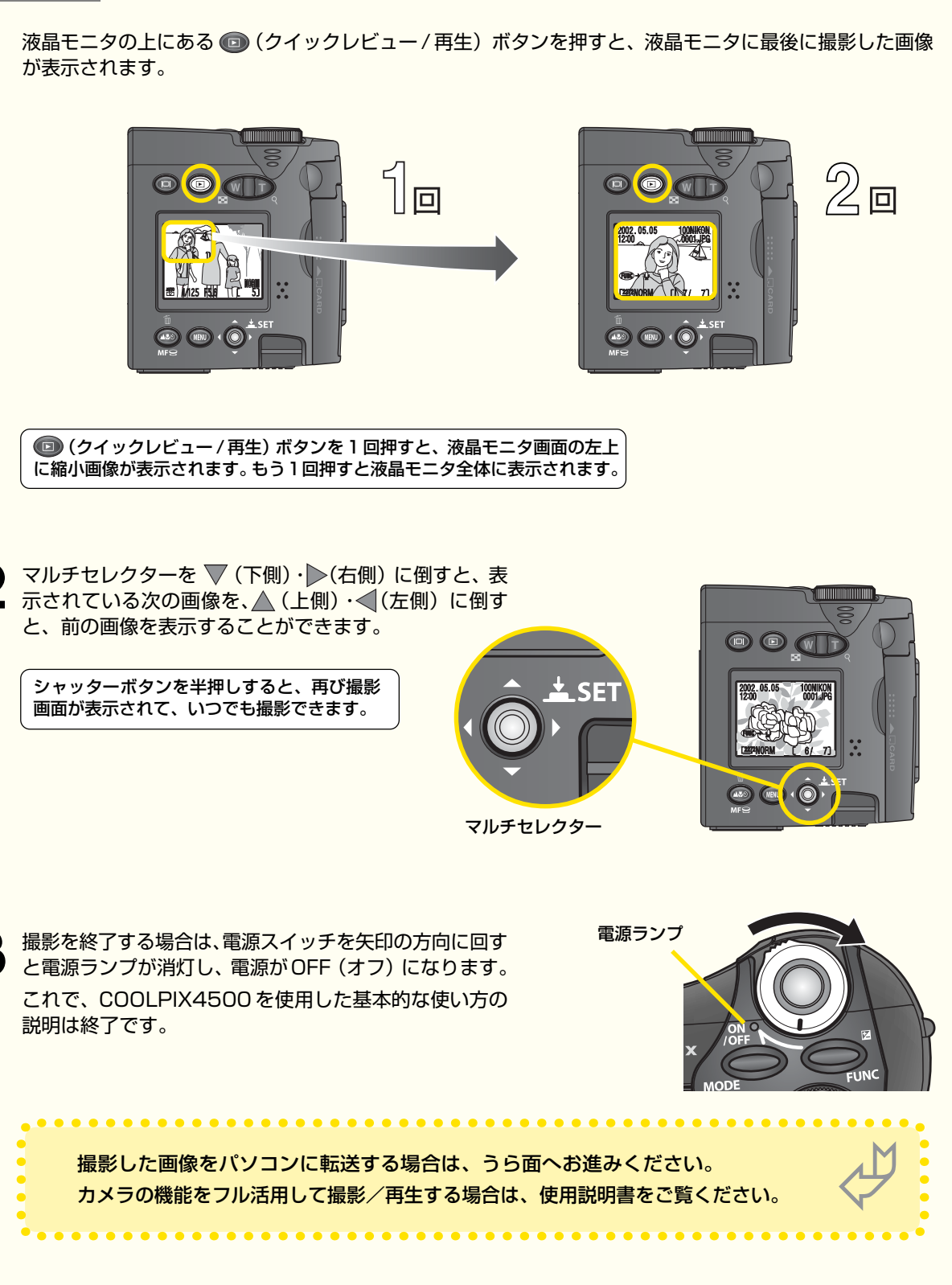
## Step 5 撮影する

- 手ぶれしないように、カメラを両手でしっかり持ちます。
- 液晶モニタまたはファインダーを見ながら、レンズ部の角度とズームボタンで撮影する画像の構図を決め、シャッターボタンを半押しして、ピントが合っていることを確認します。
- 半押ししたままシャッターボタンを深く押し込み、撮影します。



## Step 6 撮影した画像を確認する

- 液晶モニタの上にある (クイックレビュー/再生) ボタンを押すと、液晶モニタに最後に撮影した画像が表示されます。
- マルチセレクターを (下側)・(右側) に倒すと、表示されている次の画像を、(上側)・(左側) に倒すと、前の画像を表示することができます。
- 撮影を終了する場合は、電源スイッチを矢印の方向に回すと電源ランプが消灯し、電源が OFF (オフ) になります。これで、COOLPIX4500 を使用した基本的な使い方の説明は終了です。



## 各部の名称と機能

COOLPIX4500 の主な部分の名称と機能を簡単に紹介します。詳しくは、使用説明書をご覧ください。

内蔵マイク\*  
 動画撮影時および音声メモ記録時に、音声を録音します。

MODE ボタン  
 撮影時に露出モードのセットに使用します。再生時には表示画像の画像サイズを縮小したスモールピクチャーを作成します。

電源スイッチ/シャッターボタン  
 電源スイッチの内側にシャッターボタンが配置されています。

FUNC ボタン  
 撮影時には露出補正ボタンとして機能 (初期設定) しますが、カメラの他の機能に割り当てることができます。再生時には音声メモの録音・再生に使用します。

コンパクトフラッシュカードカバー  
 カバーを開けると、コンパクトフラッシュカードを入れるスロットがあります。

内蔵スピーカー\*  
 動画再生時および音声メモ再生時に、音声を再生します。

スピードライトランプ  
 スピードライトの状態を知らせます。

光学ファインダー  
 状況に応じて、液晶モニタと使い分けすることができます。

バッテリーカバー/バッテリーカバー開閉ノブ  
 カバーを開けてバッテリーを入れます。

AF ランプ  
 ピントの状態を知らせます。

重要 被写体が暗いと、内蔵スピードライトが自動的に上がりますので、スピードライト部に指を置かないでください。

スピードライト部

背面 正面

210°  
 90°

前方 後方 (液晶モニタ側)

レンズ部は液晶モニタ側に約90°まで、反対側に約210°回転します。  
 レンズ部は回転範囲内でゆっくり回してください。

レンズ部の可動範囲

2 液晶モニタまたはファインダーを見ながら、レンズ部の角度とズームボタンで撮影する画像の構図を決め、シャッターボタンを半押しして、ピントが合っていることを確認します。

シャッターボタンを軽く押しして途中で止める動作を、「シャッターボタンを半押しする」といいます。

半押しすると、ピントと露出が決まり、半押し中は固定されます。

AF ランプ  
 ピントが合うと、ファインダーの横にある緑のAFランプが点灯します。

ズームボタン  
 ズームボタンの W ボタンで広角側に、T ボタンで望遠側にズームします。

3 半押ししたままシャッターボタンを深く押し込み、撮影します。

シャッターボタンを最後まで押し込んで撮影します。

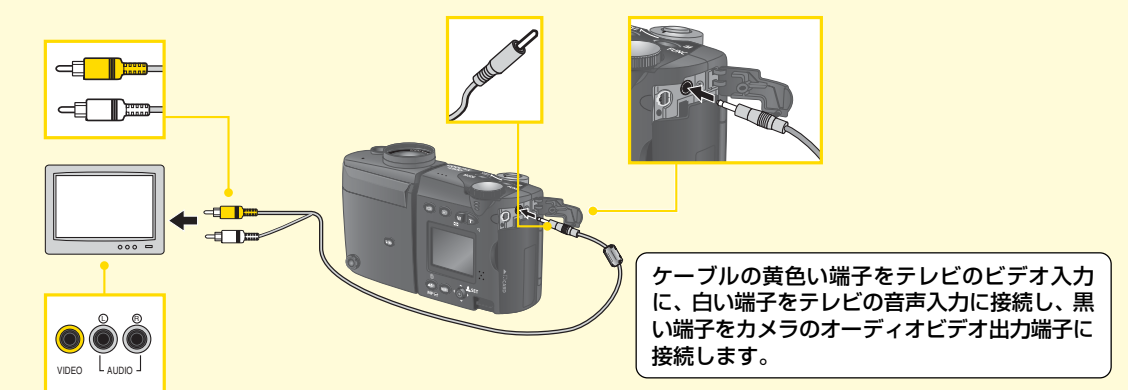
半押し 押し込んだ状態

### その他のボタン名称と機能

- 液晶モニタボタン (1)  
 液晶モニタを点灯/消灯します。
- クイックレビュー/再生ボタン (2)  
 撮影後すぐに画像を確認するとき使用したり、再生モードに切り換えます。
- ズームボタン (3)  
 撮影時に W ボタンで広角側に、T ボタンで望遠側にズームします。再生時には縮小表示の一覧表示に使用 (M) したり、拡大表示に使用 (D) します。
- スピードライトモードボタン (4)  
 自動発光、発光禁止、赤目軽減自動発光、強制発光、スローシンクロのスピードライトモードが選択できます。
- フォーカスモードボタン (5)  
 撮影時に通常 AF、遠景、マクロ、セルフタイマーが選択できます。再生時には画像の削除に使用します。
- メニューボタン (6)  
 シーンモードの選択、撮影や再生に関するメニューを表示します。
- マルチセレクター (7)  
 上下左右の操作および中央部の決定ボタンにより、表示画像の切り換えやメニュー画面の操作に使用します。

## テレビモニタで画像を再生する

- COOLPIX4500 で撮影した画像は、付属のオーディオビデオケーブルを使用して、カメラとテレビを接続して見ることができます。音声付きの動画を撮影した場合は、音声もテレビで再生できます。詳しくは使用説明書をご覧ください (P.43)。
- カメラとテレビを図のように接続して、カメラの電源を ON (オン) にします。
  - 液晶モニタの上にある (クイックレビュー/再生) ボタンを2回押すと、テレビの画面に、最後に撮影した画像が表示されます。テレビ画面での再生中は、カメラの液晶モニタには何も表示されません。



# ▶ 画像をパソコンで見る (Windows をご使用の場合)

対応 OS : Windows XP Home Edition/Professional、Windows 2000 Professional、Windows Millennium Edition (Me)、Windows 98 Second Edition (SE) (すべてプリインストールモデルに限る)

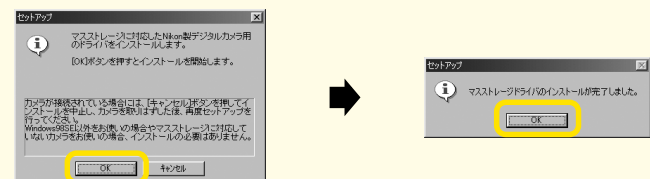
表示される画面およびインストール時の動作はNikon View 5のバージョンにより異なる場合があります。

**注意** Windows XP Home Edition/Professional、Windows 2000 Professional をご使用になる場合 (インストール/アンインストールする場合も含む) は、「コンピュータの管理者」アカウント (Windows XP Home Edition/Windows XP Professionalの場合) もしくは「Administrator」アカウント (Windows 2000 Professionalの場合) でログインしてください。

**注意** カメラをパソコンに接続する時の注意  
カメラをパソコンに接続する前に、必ずNikon View 5をインストールしてください。

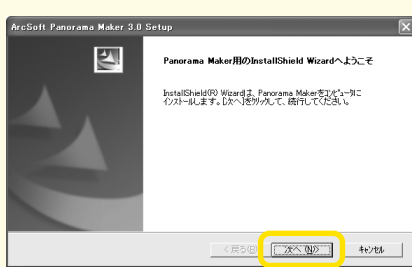
## Step1 Nikon View 5のインストール

- 1 パソコンの電源をオンにして、パソコンを起動します。
- 2 Nikon View 5 CD-ROMをCD-ROMドライブに入れると、[Welcome]ウィンドウが自動的に開きます。
- 3 [標準インストール] ボタンをクリックして、インストールを開始します。
  - 初期設定では [PanoramaMaker]、[QuickTime 5.0.2]、[Nikon View 5] がインストールされます。
  - Windows 98SEの場合は、最初に [マスタートレイドライバ] のインストールが開始されます。下の画面が表示されたら、[OK] ボタンをクリックしてください。インストールが完了したら再度 [OK] ボタンをクリックしてください。



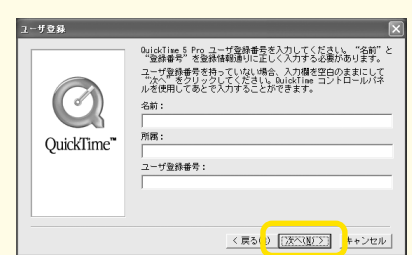
Windows XPの場合は、Nikon View 5のバージョンや、ご使用になるパソコンの環境によって、PTPドライバのインストール、セットアップウィザードが開始される場合があります。このような場合は、ウィザードの最後で再起動を必ず、ウィザードを終了し、次のインストーラへ進んでください。

4 Panorama Makerのインストールが開始されると右の画面が表示されます。画面の指示に従ってインストールしてください。

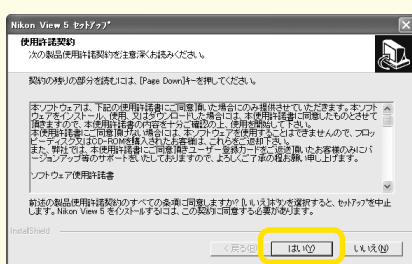


5 QuickTime 5.0.2のインストールが開始されると右の画面が表示されます。画面の指示に従ってインストールしてください。
 

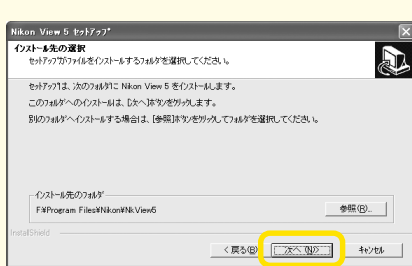
- 名前、所属、ユーザ登録番号を入力する必要はありません。すべて空欄のまま [次へ] ボタンをクリックしてください。



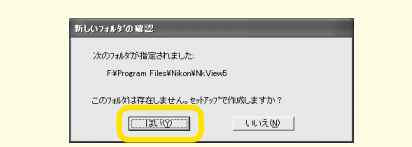
6 Nikon View 5のインストールが開始されると、[使用許諾契約] が表示されます。[使用許諾契約] の内容をよくお読みのうえ、[はい] ボタンをクリックします。



7 Nikon View 5のインストール先が [インストール先のフォルダ] に表示されますので [次へ] ボタンをクリックします。



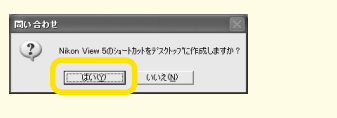
8 [はい] ボタンをクリックして、フォルダを作成します。



9 インストール中です。



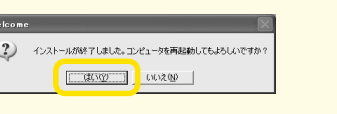
10 Nikon View 5のショートカットをデスクトップに作成する場合は、[はい] ボタンをクリックします。



11 [完了] ボタンをクリックして、Nikon View 5のインストールを完了します。



12 [はい] ボタンをクリックして、パソコンを再起動します。



13 パソコンが再起動したら、Nikon View 5 CD-ROMをCD-ROMドライブから取り出します。
 

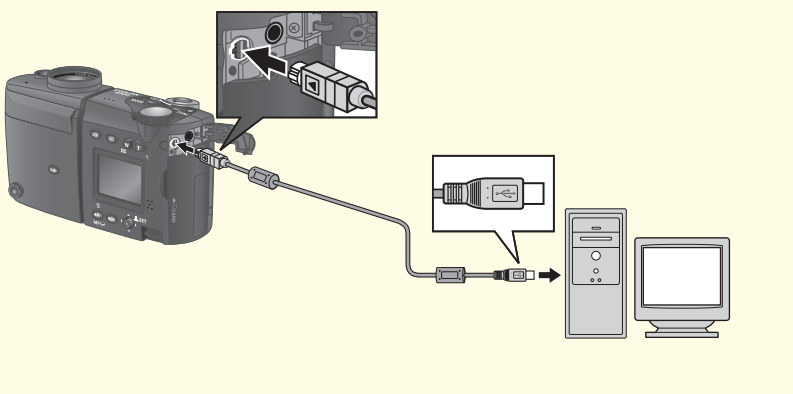
- 再起動時に [Welcome] ウィンドウが開いた場合は、[終了] ボタンをクリックして [Welcome] ウィンドウを閉じてからNikon View 5 CD-ROMを取り出してください。

## Step2 画像の転送

1 カメラの電源をOFF (オフ) にして、画像が記録されているコンパクトフラッシュカードをカメラに入れます。

コンパクトフラッシュカードの入れ方については、おもて面のStep3をご覧ください。

2 カメラとパソコンを専用USBケーブルで下図のように接続します。

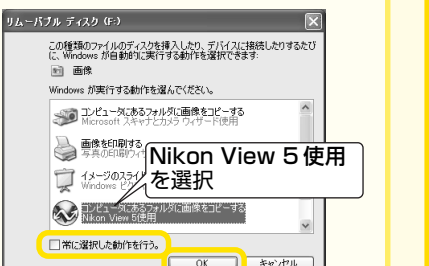


3 カメラの電源をON (オン) にします。電源ランプ
 

- カメラの電源をON (オン) にしても、カメラの液晶モニタには何も表示されません。パソコンが自動的にカメラを認識して、パソコンのモニタ画面にNikon View 5 (ニコントランスファ) を表示します。

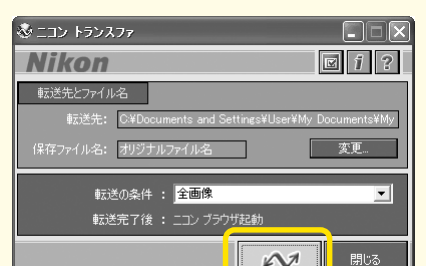


**Windows XPのAutoPlay**  
カメラの電源をON (オン) にすると、[リムーバブルディスク] ダイアログが表示されます。  
[コンピュータにあるフォルダに画像をコピーする (Nikon View 5 使用)] を選択し、[OK] をクリックすると、Nikon View 5 が起動します。常に Nikon View 5 (ニコントランスファ) 画面の [常に選択した動作を行う] にチェックを入れることをおすすめします。



撮影した画像をパソコンに転送すると、画像をパソコン画面で見たり、パソコン上で管理することができます。画像をパソコンに転送するには Nikon View 5 を使用します。Windows をご使用の場合は、以下の手順で Nikon View 5 のインストール、画像の転送を行ってください。Nikon View 5 の詳細については、Nikon View 5 リファレンスマニュアル (CD-ROM) をご参照ください。

4 Nikon View 5 (ニコントランスファ) 画面の [はい] ボタンをクリックします。



コンパクトフラッシュカードに記録されているすべての画像がパソコンに転送されます。

5 画像の転送が完了すると、パソコンの画面に Nikon View 5 のニコントランスファが表示されます。



パソコンに転送された画像は、My Pictures (または My Documents) フォルダの中に作成される lngxxxx という名称のフォルダに保存されます (初期設定)。  
※ xxxx には 0001 から昇順に数字が入ります。

6 カメラとパソコンの接続を終了します。

画像の転送が完了し、Nikon View 5 のニコントランスファに転送した画像が表示されたら、必ず次の操作をしてから、カメラの電源をOFF (オフ) にして、USBケーブルを抜いてください。

- Windows XP Home Edition/Professionalの場合  
パソコン画面右下の「ハードウェアの安全な取り出し」アイコンをクリックして「USB大容量記憶装置デバイス-ドライブ (E:) を安全に取り外します」を選択してください。
- Windows 2000 Professionalの場合  
パソコン画面右下の「ハードウェアの取り出しまたは取り出し」アイコンをクリックして「USB 大容量記憶装置デバイス-ドライブ (E:) を停止します」を選択してください。
- Windows Millennium Edition (Me) の場合  
パソコン画面右下の「ハードウェアの取り出し」アイコンをクリックして「USB ディスク-ドライブ (E:) の停止」を選択してください。
- Windows 98 Second Edition (SE) の場合  
マイコンピュータの中の「リムーバブルディスク」上でマウスを右クリックして「取り出し」を選択してください。

※「ドライブ (E:)」の E は、ご使用のパソコンによって異なります。

## 転送した画像の楽しみ方

パソコンに転送した画像は次のようにお楽しみいただけます。

「Nikon オンラインアルバム」で画像アルバムを作る  
<http://album.nikon-image.com/>  
Nikonのデジタルイメージング・コミュニティサイト「Nikonオンラインアルバム」では、画像をアップロードしてオリジナルアルバムを簡単に作成することができます。アルバムの公開やプリント・オーダーなど様々なサービスも楽しめます。

プリンタでプリントする

# ▶ 画像をパソコンで見る (Macintosh をご使用の場合)

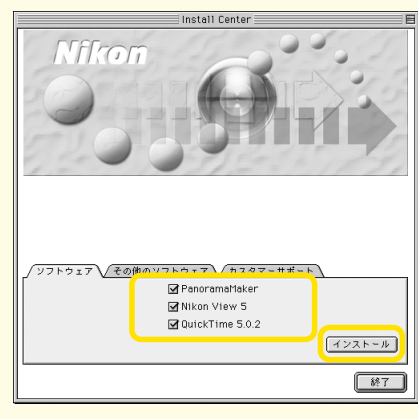
対応 OS : Mac OS 9.0 ~ 9.2、Mac OS X (10.1.2 ~ 10.2)

表示される画面およびインストール時の動作はNikon View 5のバージョンにより異なる場合があります。

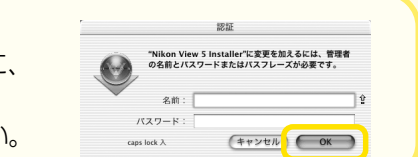
**注意** カメラをパソコンに接続する時の注意  
カメラをパソコンに接続する前に、必ずNikon View 5をインストールしてください。

## Step1 Nikon View 5のインストール

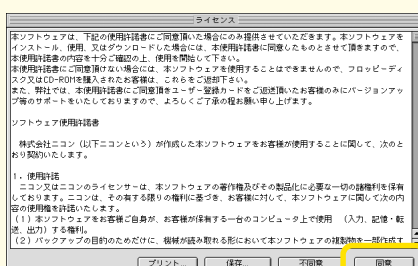
- 1 パソコンの電源をオンにして、パソコンを起動します。
- 2 Nikon View 5 CD-ROMをCD-ROMドライブに入れると、[Welcome]ウィンドウが自動的に開きます。
  - Mac OS X の場合  
自動起動しませんので、デスクトップ上の Nikon View 5 (CD-ROM) を開き、その中の [Welcome] アイコンをダブルクリックして [Welcome] ウィンドウを開いてください。[インストール] ボタンをクリックして、インストールを開始します。
- 3 [インストール] ボタンをクリックして、インストールを開始します。
  - Mac OS 9 の場合  
初期設定では [PanoramaMaker]、[Nikon View 5]、[QuickTime 5.0.2] がインストールされます (チェックボックスにチェックが入っているソフトウェアがインストールされます)。
  - Mac OS X の場合  
初期設定では [PanoramaMaker]、[Nikon View 5] がインストールされます (チェックボックスにチェックが入っているソフトウェアがインストールされます)。
- 4 Panorama Makerのインストールが開始されると右の画面が表示されます。画面の指示に従ってインストールしてください。



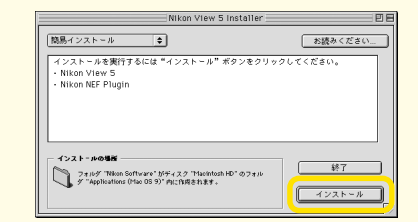
Mac OS X  
Nikon View 5のインストールを開始する前に、右のようなウィンドウが表示されます。管理者の名前とパスワードを入力してください。



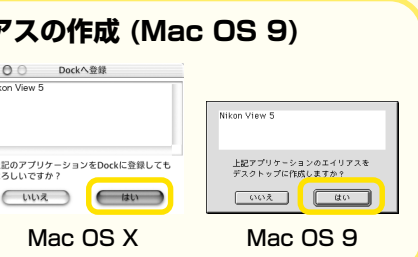
5 Nikon View 5のインストールを開始すると、[ライセンス] ウィンドウに使用許諾が表示されますので、内容をよくお読みのうえ [同意] ボタンをクリックして、インストールを続行します。ライセンスに同意すると、[お読みください] ウィンドウが表示されます。[お読みください] ウィンドウには、重要な情報が含まれていますので、必ずお読みください。



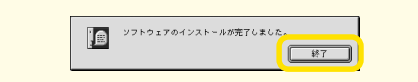
6 Nikon View 5のインストールが開始されると右の画面が表示されます。[インストール] ボタンをクリックしてインストールを開始します。



Dockへの登録 (Mac OS X) / エイリアスの作成 (Mac OS 9)  
Nikon View5をインストールすると、右のような画面が表示されます。Dockへ登録する場合 (Mac OS X) 、またはエイリアスを作成する場合 (Mac OS 9) は、[はい] ボタンをクリックしてください。

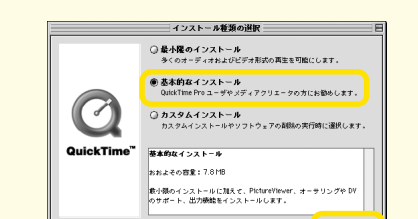


7 [終了] ボタンをクリックしてNikon View 5のインストールを終了します。

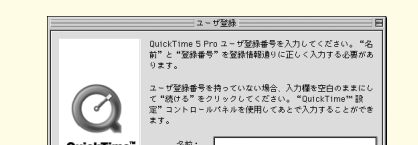


8 QuickTime5.0.2のインストールが開始されます。
 

- [インストール種類の選択] ダイアログでは、[基本的なインストール] が選択されていることを確認して、[続ける] をクリックします。

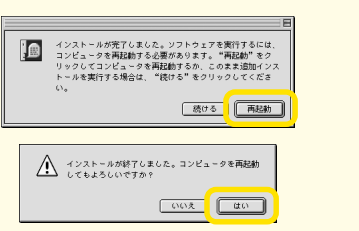


• [ユーザ登録] ダイアログでは、名前、所属、ユーザ登録番号は入力する必要はありません。すべて空欄のまま [続ける] をクリックしてください。



撮影した画像をパソコンに転送すると、画像をパソコン画面で見たり、パソコン上で管理することができます。画像をパソコンに転送するには Nikon View 5 を使用します。Macintosh をご使用の場合は、以下の手順で Nikon View 5 のインストール、画像の転送を行ってください。Nikon View 5 の詳細については、Nikon View 5 リファレンスマニュアル (CD-ROM) をご参照ください。

9 インストールが完了すると、右の画面のどちらかが表示されます。[再起動] または [はい] ボタンをクリックして、パソコンを再起動します。



10 パソコンが再起動したら、Nikon View 5 CD-ROMをCD-ROMドライブから取り出します。
 

- 再起動時に [Welcome] ウィンドウが開いた場合は、[終了] ボタンをクリックして [Welcome] ウィンドウを閉じてからNikon View 5 CD-ROMを取り出してください。

## Step2 画像の転送

1 カメラの電源をOFF (オフ) にして、画像が記録されているコンパクトフラッシュカードをカメラに入れます。
 

- コンパクトフラッシュカードの入れ方については、おもて面のStep3をご覧ください。

Mac OS X (10.1.2 ~ 10.1.5)  
カメラをパソコンに接続する前に、Finderの[移動]メニューから [アプリケーション] を選択してください。その中の [Image Capture] アイコンをダブルクリックすると、[Image Capture] 画面が表示されます。[自動処理] と [ホットプラグ時の動作] を [なし] に設定してください。また、Nikon View 5 をインストールした後に Apple iPhoto をインストールした場合も上記の手順を行ってください。



Mac OS X (10.2)  
カメラをパソコンに接続する前に、Finderの[移動]メニューから [アプリケーション] を選択してください。その中の [イメージキャプチャ] アイコンをダブルクリックすると、「イメージキャプチャ」画面が表示されます。[イメージキャプチャ] メニューから [環境設定] を選択して、[イメージキャプチャ環境設定] 画面を表示します。[カメラを接続したときに起動する項目] を [アプリケーションがありません] に設定してください。

2 カメラとパソコンを専用USBケーブルで下図のように接続します。

3 カメラの電源をON (オン) にします。
 

- カメラの電源をON (オン) にしても、カメラの液晶モニタには何も表示されません。パソコンが自動的にカメラを認識して、パソコンのモニタ画面にNikon View 5 (ニコントランスファ) を表示します。
- ニコントランスファが起動した後、ニコントランスファが起動します。



4 Nikon View 5 (ニコントランスファ) 画面の [はい] ボタンをクリックします。

コンパクトフラッシュカードに記録されているすべての画像がパソコンに転送されます。

5 画像の転送が完了すると、Nikon View 5のニコントランスファに転送された画像が表示されます。

パソコンに転送された画像は、書類 (Mac OS 9の場合) または Pictures (Mac OS Xの場合) フォルダの中に作成される lngxxxx という名称のフォルダに保存されます (初期設定)。  
※ xxxx には 0001 から昇順に数字が入ります。

6 カメラとパソコンの接続を終了します。
 

- 画像の転送が完了し、Nikon View 5 のニコントランスファに転送した画像が表示されたら、必ずデスクトップ上の「名無し」(NO\_NAME) のアイコンをゴミ箱に捨ててから、カメラの電源スイッチをオフにして、USBケーブルを抜いてください。

