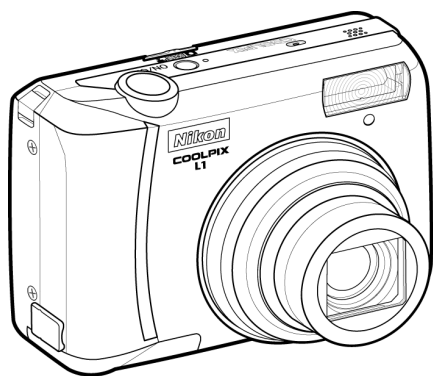


COOLPIX L1 (L101) ファームウェアバージョンアップ の手順について

- Windows 版 -



いつもニコン製品をご愛用いただき、まことにありがとうございます。
ここでは COOLPIX L1(L101) のファームウェアバージョンアップ
について説明しています。

なお、ニコンサービスセンターでのバージョンアップも承っておりますので、ご使用の環境などでファームウェアをバージョンアップ
できないお客様はご利用ください。

カメラのファームウェアバージョンアップは、次の手順で行います。

1 準備します P.2

ファームウェアのバージョンアップに必要な機材等を説明します。



2 カメラのファームウェアバージョンを確認します P.2

カメラのファームウェアバージョンを確認する手順を説明します。



3 ファームウェアのダウンロードとファイルの確認をします P.3

カメラの新しいファームウェアをホームページよりダウンロードする手順を説明
します。 ※ Windows XP の画面にて説明しています。



4 ファームウェアをコピーします P.4

ダウンロードした新しいファームウェアを、SD メモリーカードにコピーする手
順を説明します。 ※ Windows XP の画面にて説明しています。



5 ファームウェアをバージョンアップします P.6

ファームウェアをバージョンアップする手順を説明します。

1

準備します

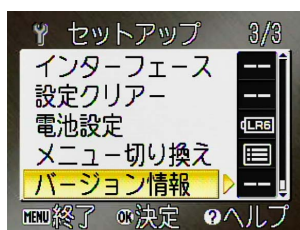
カメラのファームウェアをバージョンアップするには、下記のものが必要になります。

- ・カメラ本体
- ・ USB ケーブル UC-E6、または SD メモリーカード対応カードリーダー
- ・ 電源は次のいずれかを用意します。
 - AC アダプターキット EH-62B
 - フル充電した Ni-MH リチャージャブルバッテリー EN-MH1 (2 本)
 - 新品の単 3 形乾電池 2 本 (アルカリ乾電池、オキシライド乾電池、リチウム電池)
- ・ カメラでフォーマット (初期化) した、弊社動作確認済み SD メモリーカード
- ・ カメラの使用説明書

2

カメラのファームウェアバージョンを確認します

- 1 カメラの電源を ON にします。
- 2 MENU ボタンを押します。
各モードのメニューから [セットアップ] を選択します。
- 3 液晶モニターに「セットアップ」メニューが表示されます。
「セットアップ」メニューから [バージョン情報] を選択します。



- 4 液晶モニターにカメラのファームウェアバージョンが表示されます。
【COOLPIX L1 Ver. 1.2】はバージョン【1.2】を表します。
バージョンが 1.2 であることを確認してください。



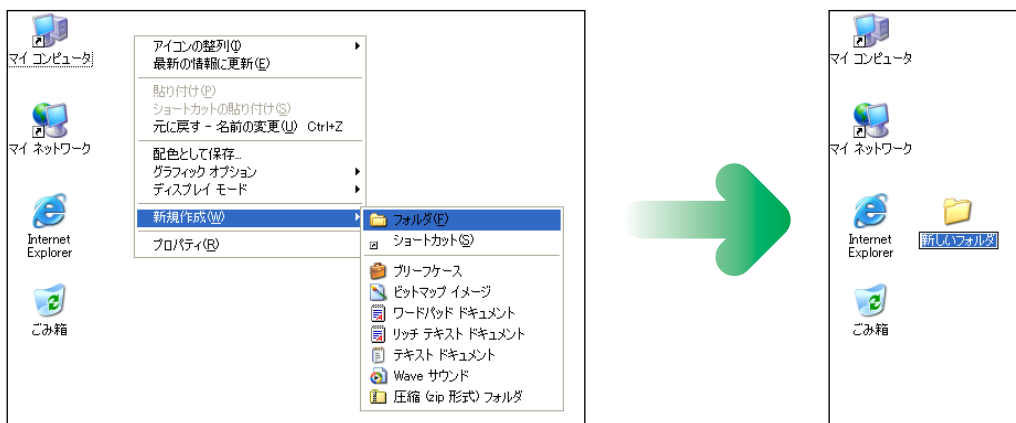
COOLPIX L1 と L101 の
メニュー画面は同一です。

- 5 バージョン確認終了後「セットアップ」メニューへ戻り、カメラの電源を OFF にします。

3

ファームウェアのダウンロードとファイルの確認をします

1 ハードディスクに適当な名前のフォルダを新規作成します。



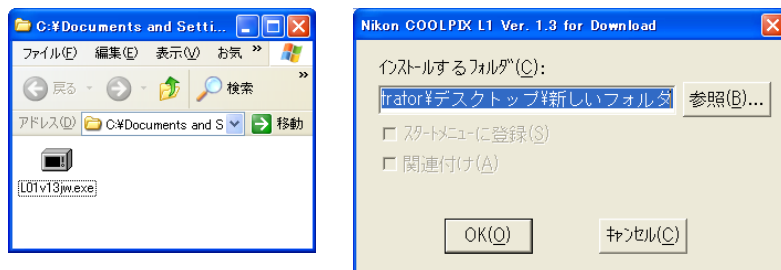
- ・デスクトップ上で右クリックし、「新規作成」から「フォルダ」を選択すると、「新しいフォルダ」が作成されます。
- ・「新しいフォルダ」に適当な名前をつけます。

2 ファームウェアを前記フォルダにダウンロードします。

ダウンロードページの【L01v13jw.exe】上で右クリックします。「対象をファイルに保存」を選択し、1で作成した「フォルダ」を指定して、ダウンロードします。

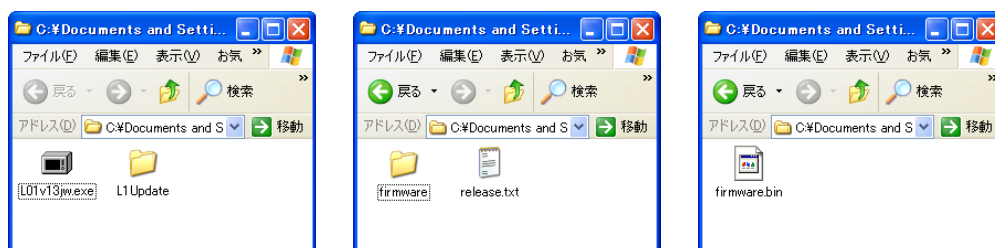
3 ダウンロードしたファイルを解凍します。

ダウンロードした【L01v13jw.exe】ファイルをダブルクリックします。下記のダイアログが表示されたら、「OK」をクリックします。



ダイアログ

- ・解凍が実行されると下記の内容の【L1 Update】*フォルダが作成されます。
release.txt : ファームウェア 1.3 の変更内容
firmware : ファームウェア本体のフォルダ
 └─ **firmware.bin** : ファームウェア本体 (「firmware」フォルダ内)



「L1 Update」
フォルダ内容

「firmware」
フォルダ内容

※ COOLPIX L1 と L101 で共通です。

4

ファームウェアをコピーします

SD メモリーカードへファームウェアをコピーする方法は、カメラを USB ケーブルでパソコンと接続して行う方法と、カードリーダーを使用する方法があります。

【カメラを USB ケーブルでパソコンと接続する場合】

必ず AC アダプターキット EH-62B、またはフル充電した Ni-MH リチャージャブルバッテリー EN-MH1、もしくは新品の単 3 形乾電池（アルカリ乾電池、オキシライド乾電池、リチウム電池）をご使用ください。

1 カメラの電源が OFF の状態で、フォーマット済みの SD メモリーカードをカメラに挿入します。

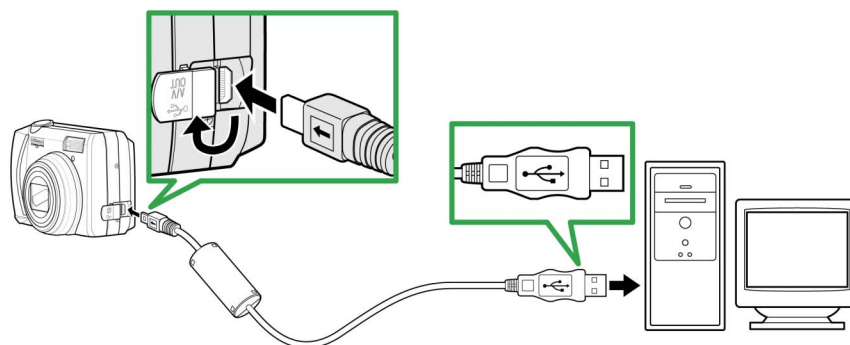
フォーマット（初期化）の方法については、カメラの使用説明書をご覧ください。

2 カメラの USB 通信方式を [Mass Storage] に設定します。

カメラの電源を ON にして **MENU** ボタンを押し、各モードのメニューから「セットアップ」を選択します。「セットアップ」メニューの [インターフェース] から [USB] を選択し、[Mass Storage] に設定してください。



3 カメラの電源を OFF にし、USB ケーブルを使用してカメラとパソコンを接続します。



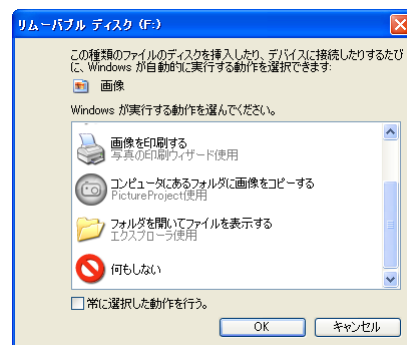
専用 USB ケーブル UC-E6

4 カメラの電源を ON にします。*

● パソコンに PictureProject がインストールされている場合

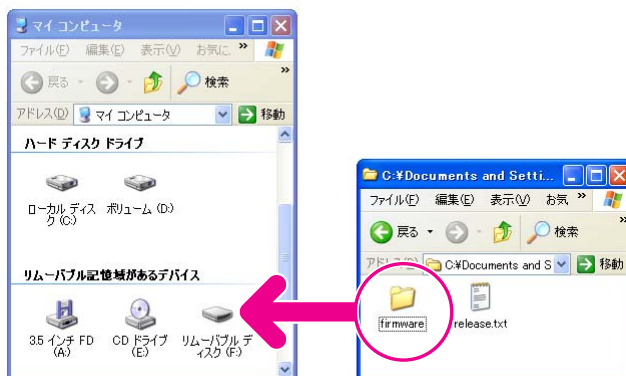
PictureProject Transfer が起動します。「キャンセル」ボタンをクリックして終了します。

※ Windows XP の設定によっては、「リムーバブル ディスク」ダイアログが表示されます。この場合は「キャンセル」ボタンをクリックします。



5 ファームウェアをコピーします。

- a. マイコンピュータ内に「リムーバブル ディスク (F:)」*アイコンが表示されます。解凍した「L1 Update」フォルダ内の「firmware」フォルダを「リムーバブル ディスク (F:)」*アイコンへコピーします。



- b. コピー終了後、「リムーバブル ディスク (F:)」*アイコンを開いて、内容を確認します。「firmware」フォルダに「firmware.bin」ファイルがあればコピーは完了です。

*「リムーバブル ディスク (F:)」のドライブ名は、ご使用のパソコンによって変わります。

6 接続を終了します。

カメラの接続を終了する方法については、カメラの使用説明書をご覧ください。

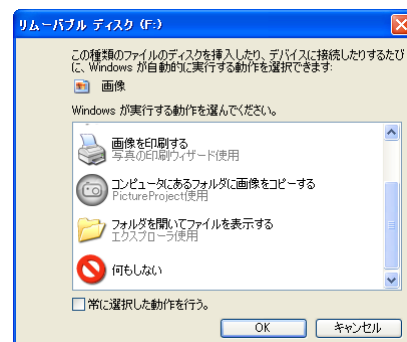
【カードリーダーを使用する場合】

- 1 フォーマット済みの SD メモリーカードを、パソコンに接続したカードリーダーへ挿入します。*

● パソコンに PictureProject がインストールされている場合

PictureProject Transfer が起動します。「キャンセル」ボタンをクリックして終了します。

* Windows XP の設定によっては、「リムーバブル ディスク」ダイアログが表示されます。この場合は「キャンセル」ボタンをクリックします。



2 ファームウェアをコピーします。

ファームウェアをコピーする手順については、【カメラを USB ケーブルでパソコンと接続する場合】の 5 をご覧ください。

3 SD メモリーカードをカードリーダーから取り出します。

「リムーバブル ディスク (F:)」*アイコン上で右クリックします。

「取り出し」を選択して、SD メモリーカードをカードリーダーから取り出します。

*「リムーバブル ディスク (F:)」のドライブ名は、ご使用のパソコンによって変わります。

5

ファームウェアをバージョンアップします

ファームウェアのバージョンアップ中に下記の操作や状態になると、カメラが起動しなくなるおそれがあります。操作には充分ご注意ください。

- ・ SD メモリーカードを抜く。
- ・ カメラの電源を OFF にする。
- ・ AC アダプターを外す。
- ・ 電池を取り出す。
- ・ 強い電波や磁気などのノイズが入る。

1 カメラにファームウェアをコピーした SD メモリーカードを挿入します。

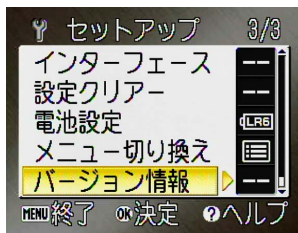
カメラの電源を ON にします。

2 MENU ボタンを押します。

各モードのメニューから [セットアップ] を選択します。

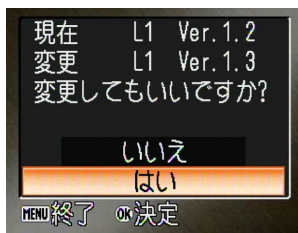
3 液晶モニターに「セットアップ」メニューが表示されます。

「セットアップ」メニューから [バージョン情報] を選択します。



4 バージョンアップ画面が表示されます。

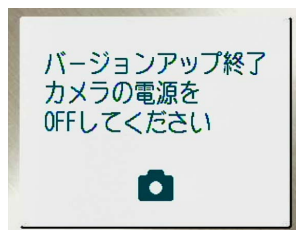
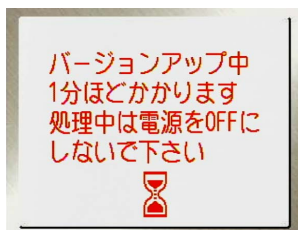
「はい」を選択し、マルチセクターの「Ⓞ」を押してバージョンアップを実行します。



COOLPIX L1 と L101 の
メニュー画面は同一です。

5 「バージョンアップ中」と表示されます。

バージョンアップが終了すると「バージョンアップ終了」と表示されます。



6 バージョンアップの確認

- ・カメラの電源を OFF にし、SD メモリーカードを取り外します。
- ・「**2** カメラのファームウェアバージョンを確認します」の方法で、バージョンを確認します。
- ・液晶モニターに【COOLPIX L1 Ver. 1.3】と表示されていれば、バージョンアップが正常に終了しています。



COOLPIX L1 と L101 の
メニュー画面は同一です。

- ・バージョンアップが正常に終了しなかった場合は、ニコンサービスセンターへお問い合わせください。

7 SD メモリーカードをフォーマット（初期化）します。

8 USB 通信方式を変更した場合は、設定を戻します。

以上でファームウェアのバージョンアップは終了です。