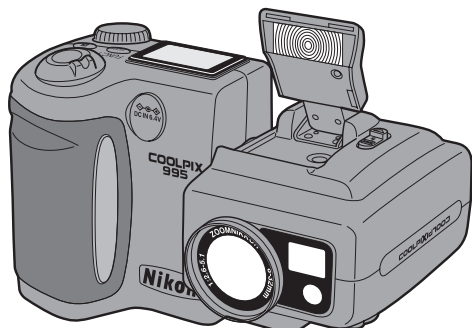


## COOLPIX995 ファームウェア バージョンアップの手順について

### — Windows 版 —



いつもニコン製品をご愛用いただき、ありがとうございます。  
COOLPIX995 のファームウェアをバージョンアップするための手順は、次のとおりです。

### 1 準備します

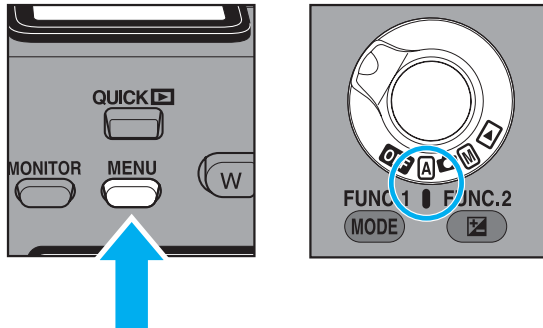
COOLPIX995 のファームウェアをバージョンアップするには、以下のものが必要になります。

- COOLPIX995
- USB ケーブル UC-E1、または CF カードリーダー
- 電源は次のいずれかを用意します。
  - AC アダプタ／バッテリーチャージャー EH-21
  - フル充電された専用リチャージャブルバッテリー EN-EL1
  - 新品の 2CR5 リチウム電池
- COOLPIX995 でフォーマット（初期化）した、弊社動作確認済みコンパクトフラッシュカード（CF カード）
- COOLPIX995 使用説明書

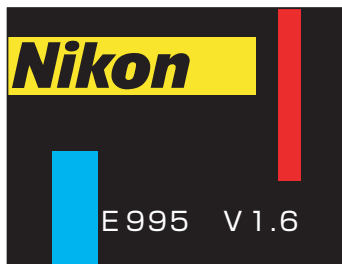
# 2

## COOLPIX995 のファームウェアバージョンを確認します

- 1 カメラの MENU (メニュー) ボタンを押しながら、セレクトダイヤルを **A** にします。



- 2 液晶モニタに「E995 V\*.」と表示されます。



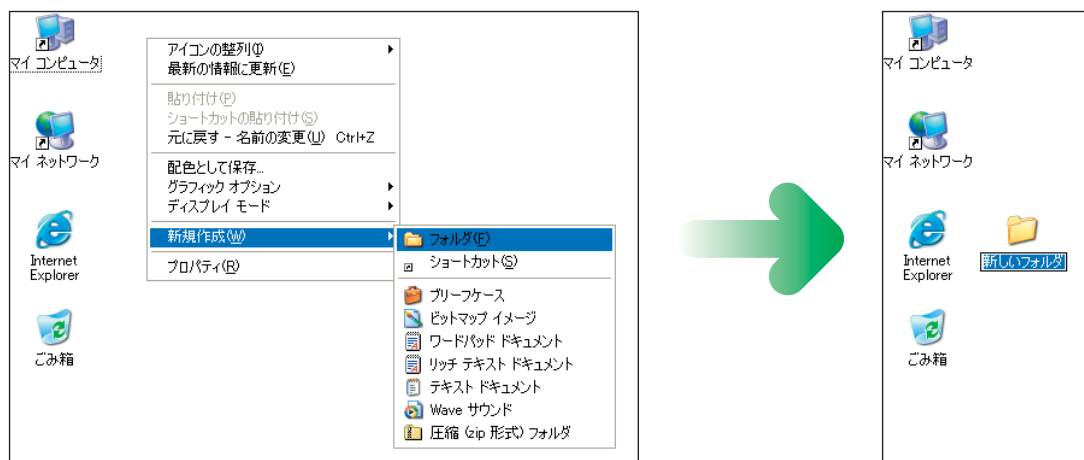
【E995 V1.6】はバージョン「1.6」を表します。  
バージョンが 1.6 以前の場合はファームウェアのバージョンアップが可能です。

- 3 カメラのセレクトダイヤルを OFF にします。

# 3

## ファームウェアのダウンロードとファイルの確認をします

### 1 ハードディスクに適切な名前のフォルダを新規作成します。

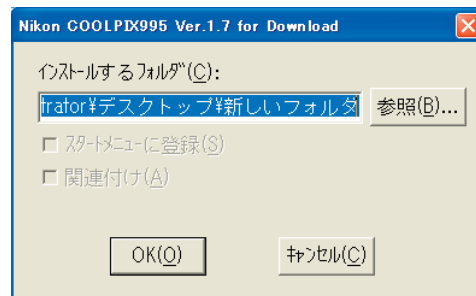
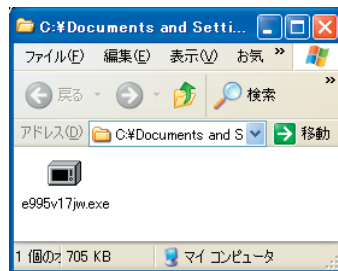


- ・ マウスカursorをデスクトップ上に移動させて、マウスの右ボタンをクリックします。  
カーソルを「新規作成 (W)」から「フォルダ (F)」を選択すると、「新しいフォルダ」がデスクトップ上に作成されます。
- ・ 「新しいフォルダ」に適切な名前をつけます。

### 2 【e995v17jw.exe】ファイルを前記フォルダにダウンロードします。 ダウンロードページの【e995v17jw.exe】上にマウスカursorを移動させて、マウスの右ボタンをクリックします。「対象をファイルに保存」を選択して、1で作成した「フォルダ」を指定して、ダウンロードします。

### 3 ダウンロードした【e995v17jw.exe】を実行してインストールします。

- ・ ダウンロードした【e995v17jw.exe】ファイルをダブルクリックして、インストールするフォルダを指定します。インストールするフォルダ先に1で作成した「フォルダ」を「参照」ボタンで指定して、「OK」をクリックします。

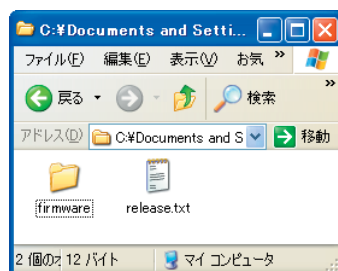


- ・ 正常にインストールが実行されると【E995Update】フォルダ内に、以下の「ファイル」と「フォルダ」が作成されます。

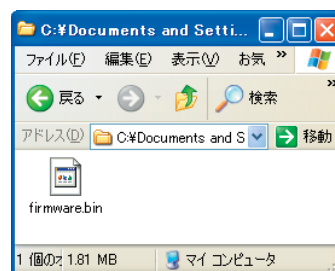
**release.txt** : ファームウェア 1.7 の変更内容

**firmware** : ファームウェア本体のフォルダ

└ **firmware.bin** : ファームウェア本体 (「firmware」フォルダ内)



「E995Update」  
フォルダ内容



「firmware」フォルダ内容

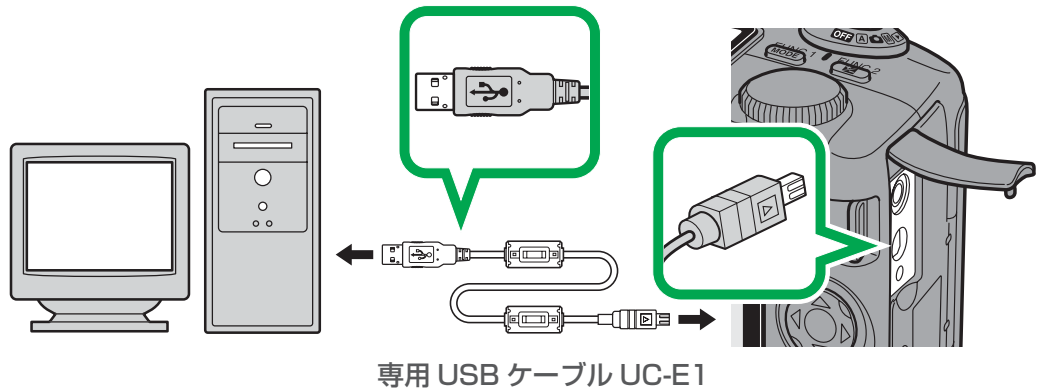
## 4

## ファームウェアをコピーします

CFカードへファームウェアをコピーする方法は、COOLPIX995をUSBケーブルでパソコンと接続して行う方法と、CFカードリーダーを使用する方法があります。

### 【COOLPIX995をUSBケーブルでパソコンと接続する場合】

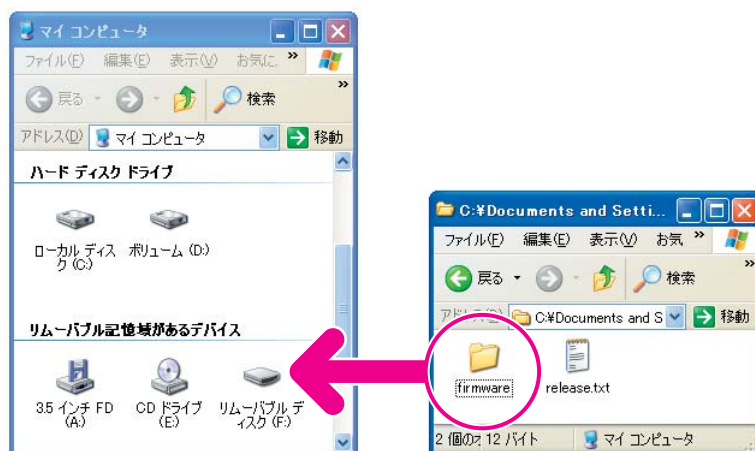
- 1 カメラのセレクトダイヤルがOFFの状態、フォーマット済みのCFカードをCOOLPIX995に挿入します。  
フォーマット（初期化）の方法については、COOLPIX995使用説明書をご覧ください。
- 2 カメラのセレクトダイヤルがOFFになっていることを確認し、USBケーブルを使用してカメラとパソコンを接続します。



- 3 カメラのセレクトダイヤルをOFF以外にします。  
パソコンにNikonViewがインストールされている場合は、ニコントランスファが起動して「カメラやカード上に画像が1枚もありません。終了します。」と表示されます。「OK」をクリックして終了します。

## 4 ファームウェアをカメラにコピーします

- a. マイコンピュータ内に「リムーバブル ディスク (F:)」\*アイコンが表示されます。解凍した「E995Update」フォルダ内の「firmware」フォルダを「リムーバブル ディスク (F:)」\*アイコンへコピーします。



- b. コピー終了後、「リムーバブル ディスク (F:)」\*アイコンを開いて、内容を確認します。  
「firmware」フォルダに「firmware.bin」ファイルがあればコピーは完了です。

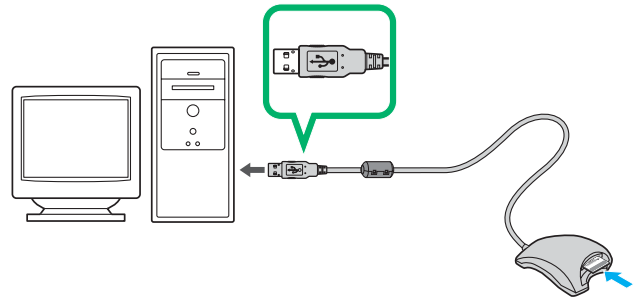
## 5 接続を終了します。

COOLPIX995 の接続を終了する方法については、COOLPIX995 使用説明書をご覧ください。

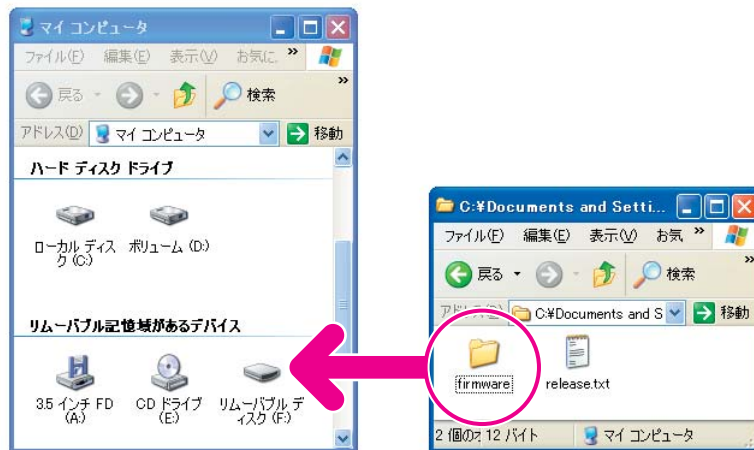
\* 「リムーバブルディスク (F:)」のドライブ文字は、ご使用のパソコンによって変わります。

## 【CF カードリーダーを利用する場合】

- 1 CF カードリーダーを接続します。  
CF カードリーダーの接続方法については、CF カードリーダーの使用説明書をご覧ください。



- 2 フォーマット済みの CF カードを CF カードリーダーへ挿入します。  
パソコンに NikonView がインストールされている場合は、ニコントランスファが起動して「カメラやカード上に画像が 1 枚もありません。終了します。」と表示されます。「OK」をクリックして終了します。
- 3 ファームウェアをカメラにコピーします。
  - a. マイコンピュータ内に「リムーバブル ディスク (F:)」\*アイコンが表示されます。解凍した E995Update フォルダ内の「firmware」フォルダを「リムーバブル ディスク (F:)」\*アイコンへコピーします。



- b. コピー終了後、「リムーバブル ディスク (F:)」\*アイコンを開いて、内容を確認します。  
「firmware」フォルダに「firmware.bin」ファイルがあればコピーは完了です。
  - c. 「リムーバブル ディスク (F:)」\*にカーソルを合わせて、右のボタンをクリックします。  
「取り出し」を選択して、CF カードを CF カードリーダーから取り出します。
- 4 接続を終了します。  
CF カードリーダーの接続を終了する方法については、CF カードリーダーの使用説明書をご覧ください。

\*「リムーバブルディスク (F:)」のドライブ文字は、ご使用のパソコンによって変わります。

# 5 ファームウェアをバージョンアップします

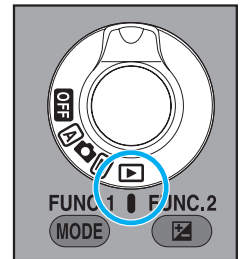
ファームウェアのバージョンアップ中に以下の操作や状態になると COOLPIX995 が起動しなくなる恐れがあります。操作には充分ご注意ください。

- ・ CF カードを抜く。
- ・ カメラの電源を OFF にする。
- ・ AC アダプタを外す。
- ・ 電池を取り出す。
- ・ 強い電波や磁気などのノイズが入る。

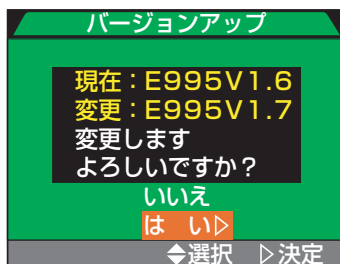
なお、弊社サービス拠点でのバージョンアップも承っておりますので、環境等で問題のあるお客様はご利用ください。

1 COOLPIX995 にファームウェアをコピーした CF カードを挿入します。

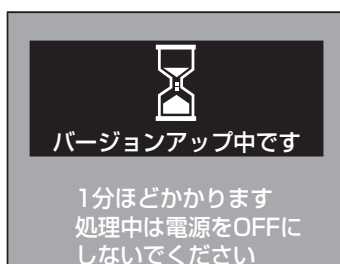
2 カメラのセレクトダイヤルを  にします。



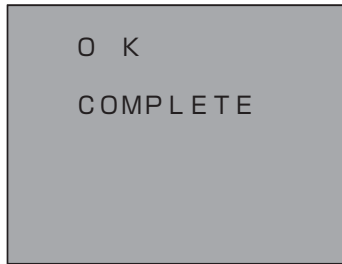
3 液晶モニタにバージョンアップ画面が表示されますので、マルチセレクターの ▼、▲で「はい」を選択し、▶を押します。



4 「バージョンアップ中です」と表示されます。

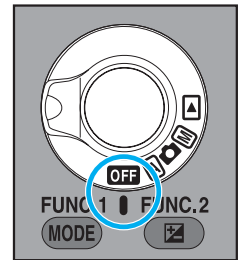


## 5 バージョンアップが終了すると「OK COMPLETE」と表示されます。



## 6 バージョンアップの確認

- ・ カメラのセレクトダイヤルを OFF にします。
- ・ 「**2** COOLPIX995 のファームウェアバージョンを確認します」の方法で、バージョンを確認します。
- ・ 液晶モニターに「E995 V1.7」と表示されている場合は、バージョンアップが正常に終了しています。



- ・ バージョンアップが正常に終了しなかった場合は、弊社サービス機関へお問い合わせください。

## 7 CFカードをフォーマット（初期化）します。

- ・ カメラにファームウェアをコピーしたCFカードを挿入します。
- ・ CFカードのフォーマット（初期化）方法については、COOLPIX995 使用説明書をご覧ください。

以上でファームウェアのバージョンアップは終了です。