

## COOLPIX3200 ファームウェア バージョンアップの手順について - Windows 版 -



いつもニコン製品をご愛用いただき、ありがとうございます。  
ここでは COOLPIX3200 のファームウェアバージョンアップについて説明しています。  
なお、弊社サービス拠点でのバージョンアップも承っておりますので、ご使用の環境等でファームウェアをバージョンアップできないお客様はご利用ください。

COOLPIX3200 のファームウェアバージョンアップは、次の手順で行います。

### 1 準備します ..... P.2

ファームウェアのバージョンアップに必要な機材等を説明します。



### 2 COOLPIX3200 のファームウェアバージョンを確認します ..... P.2

現在の COOLPIX3200 のファームウェアバージョンを確認する手順を説明します。



### 3 ファームウェアのダウンロードとファイルの確認をします ..... P.3

新しい COOLPIX3200 のファームウェアをホームページよりダウンロードする手順を説明します。 ※ Windows XP の画面にて説明しています。



### 4 ファームウェアをコピーします ..... P.4

ダウンロードした新しい COOLPIX3200 のファームウェアを、SD メモリーカードにコピーする手順を説明します。 ※ Windows XP の画面にて説明しています。



### 5 ファームウェアをバージョンアップします ..... P.7

ファームウェアをバージョンアップする手順を説明します。

## 7

## 準備します

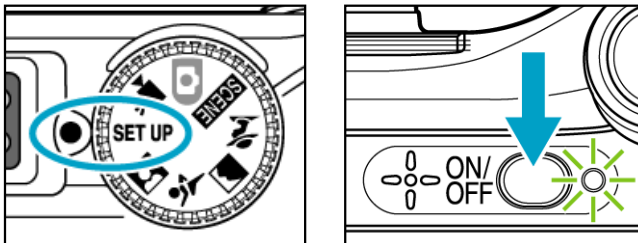
COOLPIX3200 のファームウェアをバージョンアップするには、以下のものが必要になります。

- COOLPIX3200
- USB ケーブル UC-E6、または SD カード対応カードリーダー
- 電源は次のいずれかを用意します。
  - AC アダプタキット EH-62B
  - フル充電された Li-ion リチャージャブルバッテリー EN-MH1 (2 本)
  - 新品の CR-V3 リチウム電池
- COOLPIX3200 でフォーマット (初期化) した、弊社動作確認済み SD メモリーカード
- COOLPIX3200 使用説明書

## 2

## COOLPIX3200 のファームウェアバージョンを確認します

- 1 カメラのモードダイヤルを **SET UP** に合わせて、電源を ON にします。



- 2 液晶モニタに「セットアップ」メニューが表示されます。  
カメラのマルチセレクターの  $\Delta$  または  $\nabla$  を押して「バージョン情報」を選択し、マルチセレクターの  $\triangleright$  を押します。



- 3 液晶モニタに「E3200 Ver.\*.\*」と表示されます。  
【E3200 Ver.1.1】はバージョン「1.1」を表します。  
バージョンが 1.1 以前の場合はファームウェアのバージョンアップが可能です。



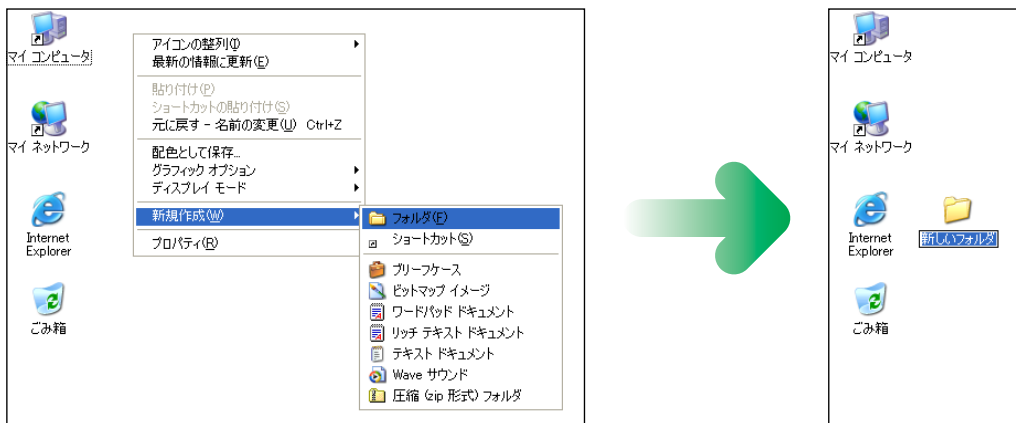
- 4 バージョン確認終了後、マルチセレクターの  $\triangleleft$  を押して「セットアップ」メニューへ戻ります。

- 5 カメラの電源を OFF にします。

# 3

## ファームウェアのダウンロードとファイルの確認をします

1 ハードディスクに適当な名前のフォルダを新規作成します。



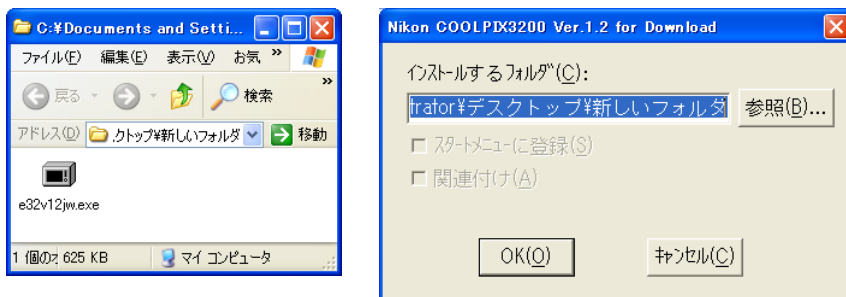
- ・マウスカーソルをデスクトップ上に移動させて、マウスの右ボタンをクリックします。カーソルで「新規作成 (W)」から「フォルダ (F)」を選択すると、「新しいフォルダ」がデスクトップ上に作成されます。
- ・「新しいフォルダ」に適当な名前をつけます。

2 【e32v12jw.exe】ファイルを前記フォルダにダウンロードします。

ダウンロードページの【e32v12jw.exe】上にマウスカーソルを移動させて、マウスの右ボタンをクリックします。「対象をファイルに保存」を選択して、1で作成した「フォルダ」を指定して、ダウンロードします。

3 ダウンロードした【e32v12jw.exe】を実行してインストールします。

- ・ダウンロードした【e32v12jw.exe】ファイルをダブルクリックして、インストールするフォルダを指定します。インストールするフォルダ先に1で作成した「フォルダ」を「参照」ボタンで指定して、「OK」をクリックします。



- ・正常にインストールが実行されると【E3200Update】フォルダ内に、以下の「ファイル」と「フォルダ」が作成されます。

**release.txt**：ファームウェア 1.2 の変更内容

**firmware**：ファームウェア本体のフォルダ

└─ **firmware.bin**：ファームウェア本体（「firmware」フォルダ内）



「E3200Update」  
フォルダ内容



「firmware」  
フォルダ内容

## 4

## ファームウェアをコピーします

SD メモリーカードへファームウェアをコピーする方法は、COOLPIX3200 を USB ケーブルでパソコンと接続して行う方法と、SD カード対応カードリーダーを使用する方法があります。

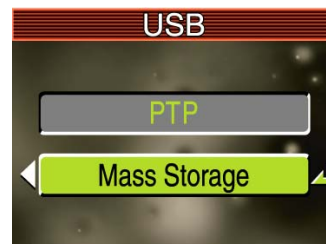
## 【COOLPIX3200 を USB ケーブルでパソコンと接続する場合】

1 カメラの電源が OFF の状態で、フォーマット済みの SD メモリーカードを COOLPIX3200 に挿入します。

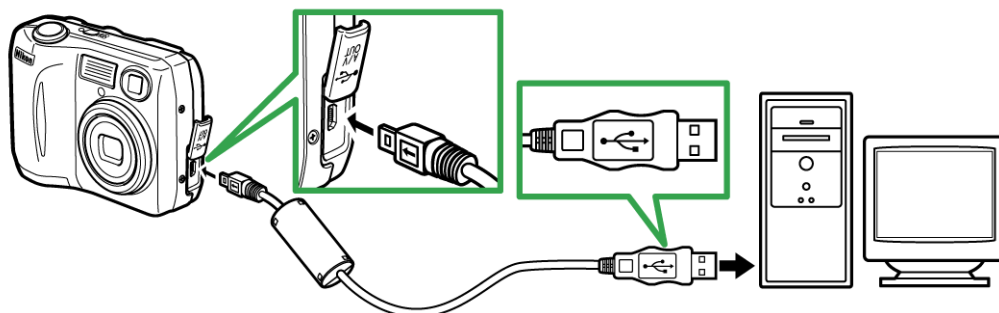
フォーマット（初期化）の方法については、COOLPIX3200 使用説明書をご覧ください。

2 COOLPIX3200 の USB 通信方式を「Mass Storage」に設定します。

カメラのモードダイヤルを **SET UP** に合わせて「セットアップ」メニューの「USB」を選択し、「Mass Storage」に設定してください。



3 カメラの電源が OFF になっていることを確認し、USB ケーブルを使用してカメラとパソコンを接続します。



専用 USB ケーブル UC-E6

4 カメラの電源を ON にします。\*

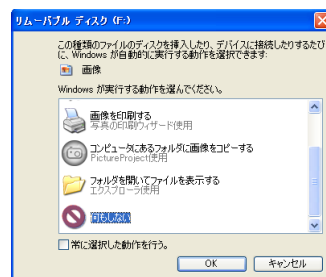
● パソコンに Nikon View がインストールされている場合

ニコン トランスファが起動して「カメラやカード上に画像が 1 枚もありません。終了します。」と表示されます。「OK」ボタンをクリックして終了します。

● パソコンに PictureProject がインストールされている場合

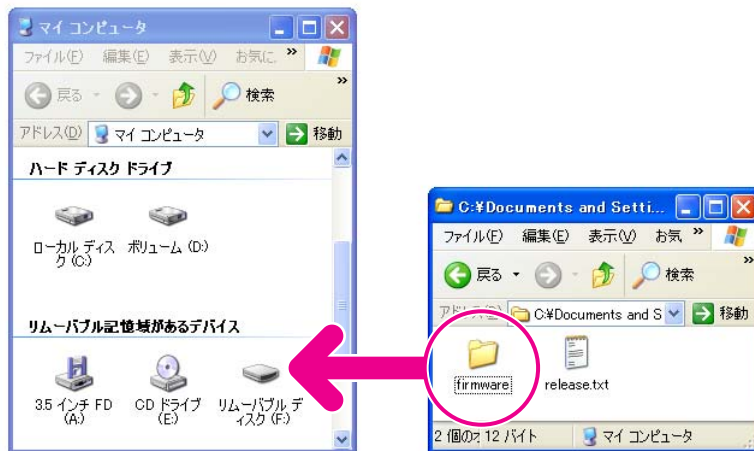
PictureProject Transfer が起動します。「キャンセル」ボタンをクリックして終了します。

※ Windows XP の設定によっては、「リムーバブル ディスク」ダイアログが表示されます。この場合は「何もしない」を選択し「OK」ボタンをクリックします。



## 5 ファームウェアをコピーします

- a. マイコンピュータ内に「リムーバブル ディスク (F:)」\*アイコンが表示されます。  
解凍した「E3200Update」フォルダ内の「firmware」フォルダを「リムーバブル ディスク (F:)」\*アイコンへコピーします。



- b. コピー終了後、「リムーバブル ディスク (F:)」\*アイコンを開いて、内容を確認します。  
「firmware」フォルダに「firmware.bin」ファイルがあればコピーは完了です。

\* 「リムーバブル ディスク (F:)」のドライブ名は、ご使用のパソコンによって変わります。

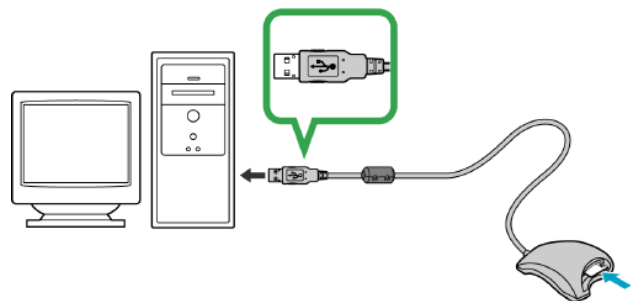
## 6 接続を終了します。

COOLPIX3200 の接続を終了する方法については、COOLPIX3200 使用説明書をご覧ください。

### 【SD カード対応カードリーダーを利用する場合】

#### 1 SD カード対応カードリーダーを接続します。

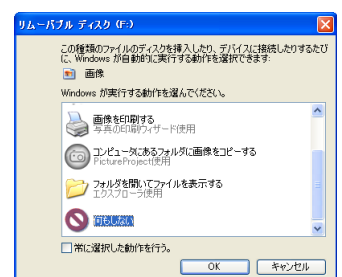
SD カード対応カードリーダーの接続方法については、カードリーダーの使用説明書をご覧ください。



#### 2 フォーマット済みの SD メモリーカードを SD カード対応カードリーダーへ挿入します。\*

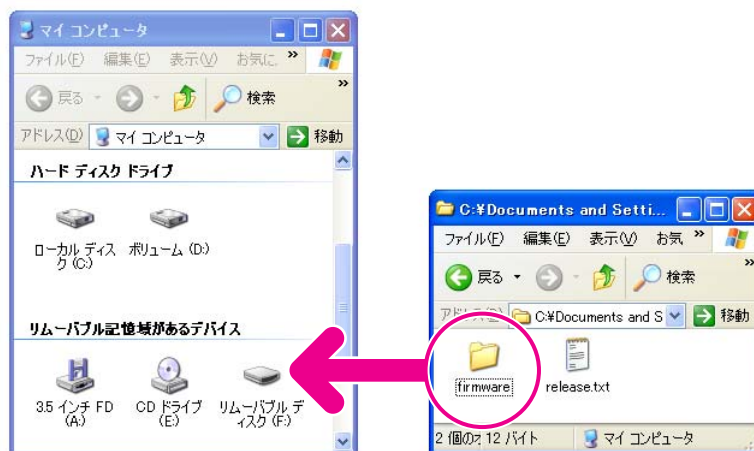
- パソコンに Nikon View がインストールされている場合  
ニコン トランスファが起動して「カメラやカード上に画像が 1 枚もありません。終了します。」と表示されます。「OK」ボタンをクリックして終了します。
- パソコンに PictureProject がインストールされている場合  
PictureProject Transfer が起動します。「キャンセル」ボタンをクリックして終了します。

\* Windows XP の設定によっては、「リムーバブル ディスク」ダイアログが表示されます。この場合は「何もしない」を選択し「OK」ボタンをクリックします。



### 3 ファームウェアをコピーします。

- a. マイコンピュータ内に「リムーバブル ディスク (F:)」\*アイコンが表示されます。  
解凍した「E3200Update」フォルダ内の「firmware」フォルダを「リムーバブル ディスク (F:)」\*アイコンへコピーします。



- b. コピー終了後、「リムーバブル ディスク (F:)」\*アイコンを開いて、内容を確認します。  
「firmware」フォルダに「firmware.bin」ファイルがあればコピーは完了です。
- c. 「リムーバブル ディスク (F:)」\*にカーソルを合わせて、右のボタンをクリックします。  
「取り出し」を選択して、SD メモリーカードを SD カード対応カードリーダーから取り出します。

\* 「リムーバブル ディスク (F:)」のドライブ名は、ご使用のパソコンによって変わります。

### 4 接続を終了します。

SD カード対応カードリーダーの接続を終了する方法については、カードリーダーの使用説明書をご覧ください。

## 5

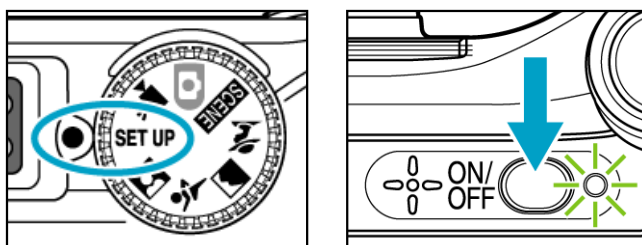
## ファームウェアをバージョンアップします

ファームウェアのバージョンアップ中に以下の操作や状態になると COOLPIX3200 が起動しなくなる恐れがあります。操作には充分ご注意ください。

- ・ SD メモリーカードを抜く。
- ・ カメラの電源を OFF にする。
- ・ AC アダプタを外す。
- ・ 電池を取り出す。
- ・ 強い電波や磁気などのノイズが入る。

なお、弊社サービス拠点でのバージョンアップも承っておりますので、ご使用の環境等でファームウェアをバージョンアップできないお客様はご利用ください。

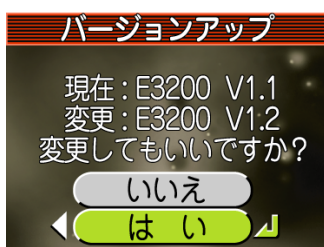
- COOLPIX3200 にファームウェアをコピーした SD メモリーカードを挿入します。  
カメラのモードダイヤルを **SET UP** に合わせて、電源を ON にします。



- 液晶モニタに「セットアップ」メニューが表示されます。  
カメラのマルチセレクターの  $\Delta$  または  $\nabla$  を押して「バージョン情報」を選択し、マルチセレクターの  $\triangleright$  を押します。

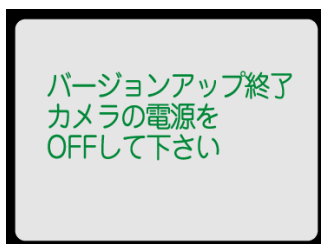
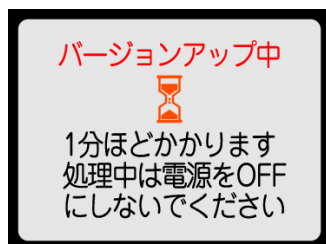


- バージョンアップ画面が表示されます。  
マルチセレクターの  $\nabla$  を押して「はい」を選択し、マルチセレクターの「 $\odot$ 」を押します。



4 「バージョンアップ中」と表示されます。

バージョンアップが終了すると「バージョンアップ終了 カメラの電源を OFF して下さい」と表示されます。



5 バージョンアップの確認

- ・カメラの電源を OFF にし、SD メモリーカードを取り外します。
- ・「② COOLPIX3200 のファームウェアバージョンを確認します」の方法で、バージョンを確認します。
- ・液晶モニタに「E3200 Ver.1.2」と表示されている場合は、バージョンアップが正常に終了しています。



- ・バージョンアップが正常に終了しなかった場合は、弊社サービス機関へお問い合わせください。

6 SD メモリーカードをフォーマット（初期化）します。

フォーマット（初期化）の方法については、COOLPIX3200 使用説明書をご覧ください。

7 USB 通信方式を変更した場合は、設定を戻します。

USB 通信方式の設定変更については、COOLPIX3200 使用説明書をご覧ください。

以上でファームウェアのバージョンアップは終了です。