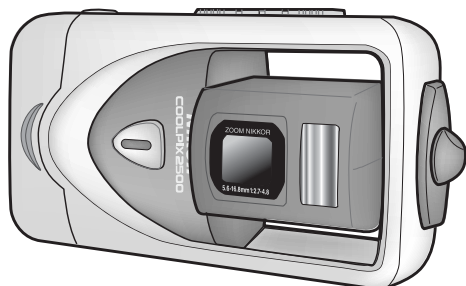


## COOLPIX2500 ファームウェア バージョンアップの手順について

### — Macintosh 版 —



いつもニコン製品をご愛用いただき、ありがとうございます。  
COOLPIX2500 のファームウェアをバージョンアップする  
ための手順は、次のとおりです。

### 1

#### 準備します

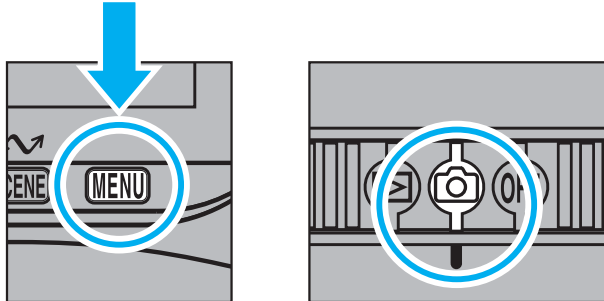
COOLPIX2500 のファームウェアをバージョンアップするには、以下のものが  
必要になります。

- COOLPIX2500
- USB ケーブル UC-E3、または CF カードリーダー
- 電源は次のいずれかを用意します。
  - AC アダプタ EH-60
  - フル充電された専用リチャージャブルバッテリー EN-EL2
- COOLPIX2500 でフォーマット（初期化）した、弊社動作確認済みコンパクト  
フラッシュカード（CF カード）
- COOLPIX2500 使用説明書

## 2

## COOLPIX2500 のファームウェアバージョンを確認します

- 1 カメラの MENU (メニュー) ボタンを押しながら、スライドスイッチを「撮影モード」にします。



- 2 液晶モニタに「E2500 V\*.」と表示されます。



【E2500 V1.0】はバージョン「1.0」を表します。  
バージョンが 1.0 の場合はファームウェアのバージョンアップが可能です。

- 3 カメラのスライドスイッチを OFF にします。

# 3

## ファームウェアのダウンロードとファイルの確認をします

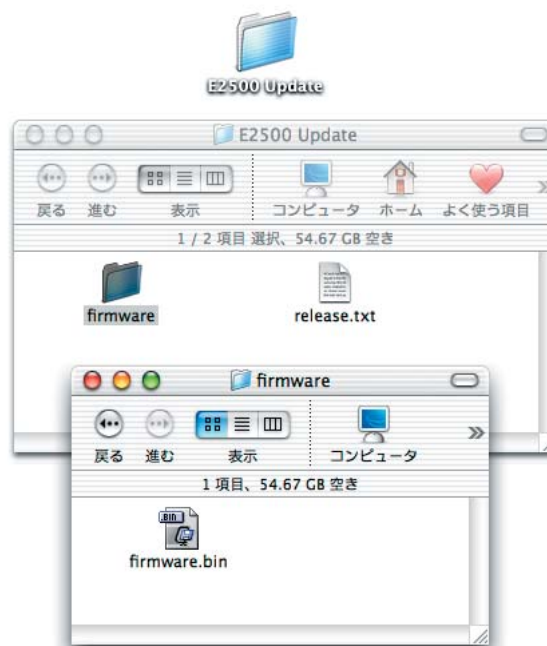
### **[e25v11jm.sit.hqx]** ファイルをダウンロードします。

- ・ ダウンロードページの【e25v11jm.sit.hqx】上にマウスカーソルを移動させ、マウスボタンをクリックしてダウンロードします。
- ・ 【e25v11jm.sit.hqx】をダウンロードすると、自動的に【e25v11jm.sit】が作成されます。さらに【e25v11jm.sit】が自動解凍され、【E2500 Update】フォルダが作成されます。
- ・ 正常に解凍が実行されると【E2500 Update】フォルダ内に、以下の「ファイル」と「フォルダ」が作成されます。

**release.txt** : ファームウェア 1.1 の変更内容

**firmware** : ファームウェア本体のフォルダ

└ **firmware.bin** : ファームウェア本体 (「firmware」フォルダ内)



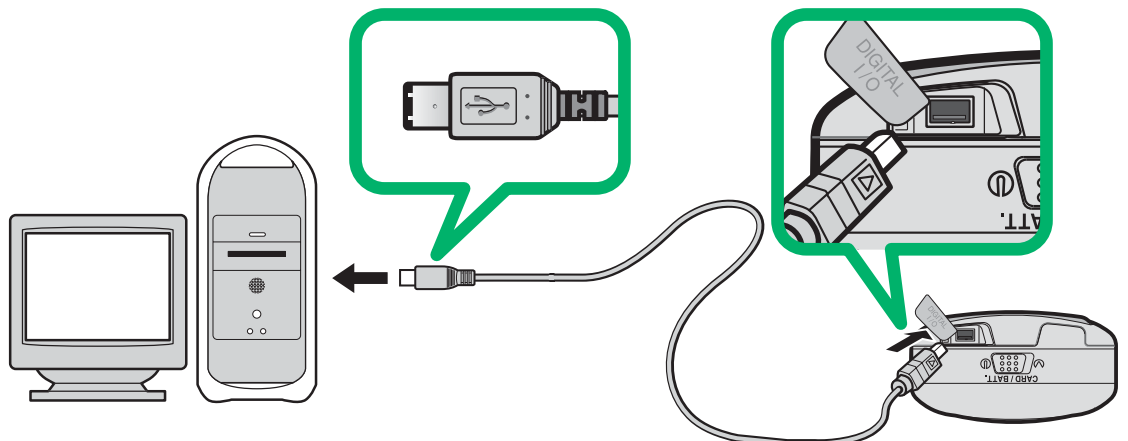
## 4

## ファームウェアをコピーします

CFカードへファームウェアをコピーする方法は、COOLPIX2500をUSBケーブルでパソコンと接続して行う方法と、CFカードリーダーを使用する方法があります。

### 【COOLPIX2500をUSBケーブルでパソコンと接続する場合】

- 1 カメラのスライドスイッチがOFFの状態ですべてのデータを削除し、フォーマット済みのCFカードをCOOLPIX2500に挿入します。  
フォーマット（初期化）の方法については、COOLPIX2500使用説明書をご覧ください。
- 2 COOLPIX2500のUSB通信方式を「Mass Storage」に設定します。
  - ・ Mac OS Xをご使用の場合も「Mass Storage」に設定します。
  - ・ 「Mass Storage」の設定方法やパソコンへの接続方法はCOOLPIX2500使用説明書をご覧ください。
- 3 カメラのスライドスイッチがOFFになっていることを確認し、USBケーブルを使用してカメラとパソコンを接続します。

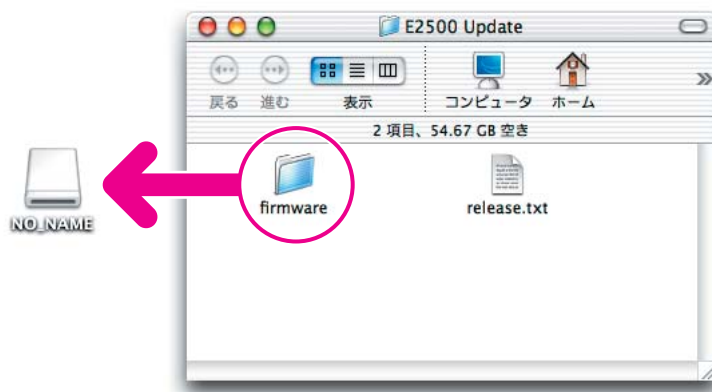


専用USBケーブル UC-E3

- 4 カメラのスライドスイッチを「撮影モード」または「再生モード」にします。  
パソコンにNikonViewがインストールされている場合は、ニコントランスファが起動して「カメラやカード上に画像が1枚もありません。閉じます。」と表示されます。「OK」をクリックして終了します。

## 5 ファームウェアをカメラにコピーします

- a. デスクトップ上に「NO\_NAME (名称未設定)」\*アイコンが表示されます。解凍した E2500 Update フォルダ内の「firmware」フォルダを「NO\_NAME (名称未設定)」\*アイコンへコピーします。



- b. コピー終了後、「NO\_NAME (名称未設定)」\*アイコンを開いて、内容を確認します。  
「firmware」フォルダに「firmware.bin」ファイルがあればコピーは完了です。

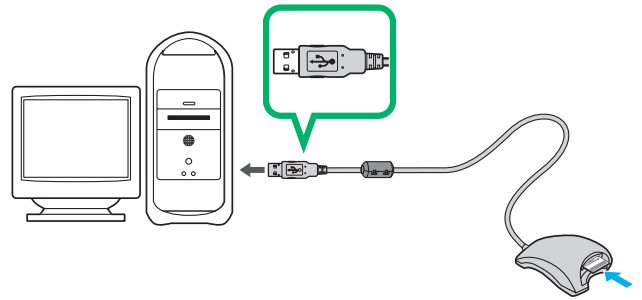
## 6 接続を終了します。

COOLPIX2500 の接続を終了する方法については、COOLPIX2500 使用説明書をご覧ください。

\* Macintosh に CF カードを挿入したカメラを接続した場合、またはカードリーダーに CF カードを挿入した場合は、「NO\_NAME」(OS 9 では「名称未設定」)としてデスクトップに表示されます。

## 【CF カードリーダーを利用する場合】

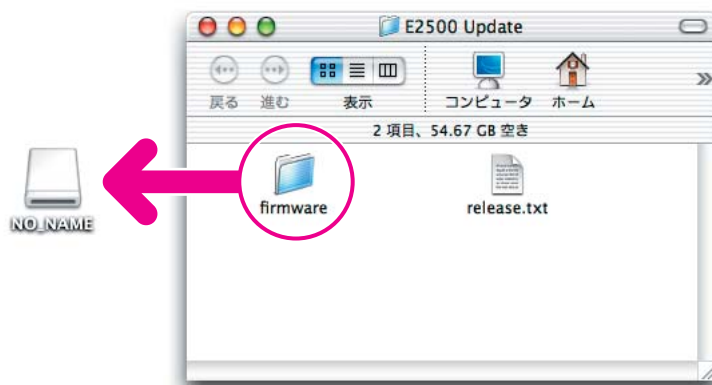
- 1 CF カードリーダーを接続します。  
CF カードリーダーの接続方法については、CF カードリーダーの使用説明書をご覧ください。



- 2 フォーマット済みの CF カードを CF カードリーダーへ挿入します。  
パソコンに NikonView がインストールされている場合は、ニコントランスファが起動して「カメラやカード上に画像が 1 枚もありません。閉じます。」と表示されます。「OK」をクリックして終了します。

- 3 ファームウェアをカメラにコピーします。

- a. デスクトップ上に「NO\_NAME (名称未設定)」\*アイコンが表示されます。  
解凍した E2500 Update フォルダ内の「firmware」フォルダを「NO\_NAME (名称未設定)」\*アイコンへコピーします。



- b. コピー終了後、「NO\_NAME (名称未設定)」\*アイコンを開いて、内容を確認します。  
「firmware」フォルダに「firmware.bin」ファイルがあればコピーは完了です。
- c. 「NO\_NAME (名称未設定)」\*アイコンをゴミ箱に捨てます。  
CF カードを CF カードリーダーから取り出します。

- 4 接続を終了します。  
CF カードリーダーの接続を終了する方法については、CF カードリーダーの使用説明書をご覧ください。

※ Macintosh に CF カードを挿入したカメラを接続した場合、またはカードリーダーに CF カードを挿入した場合は、「NO\_NAME」(OS 9 では「名称未設定」)としてデスクトップに表示されます。

## 5 ファームウェアをバージョンアップします

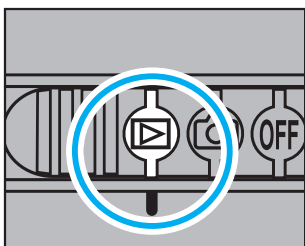
ファームウェアのバージョンアップ中に以下の操作や状態になると COOLPIX2500 が起動しなくなる恐れがあります。操作には充分ご注意ください。

- ・ CF カードを抜く。
- ・ カメラの電源を OFF にする。
- ・ AC アダプタを外す。
- ・ 電池を取り出す。
- ・ 強い電波や磁気などのノイズが入る。

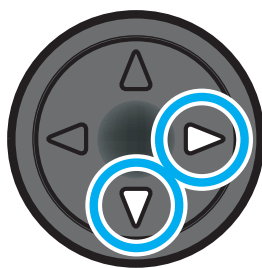
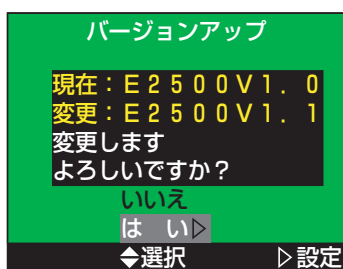
なお、弊社サービス拠点でのバージョンアップも承っておりますので、環境等で問題のあるお客様はご利用ください。

1 COOLPIX2500 にファームウェアをコピーした CF カードを挿入します。

2 スライドスイッチを「再生モード」に合わせます。



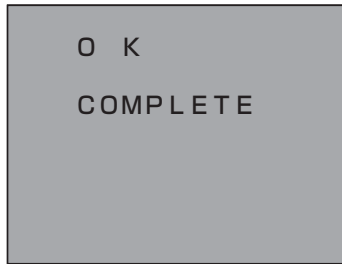
3 バージョンアップ画面が表示されますので、マルチセレクターの▼で「はい」を選択し、▶を押します。



4 「バージョンアップ中です」と表示されます。

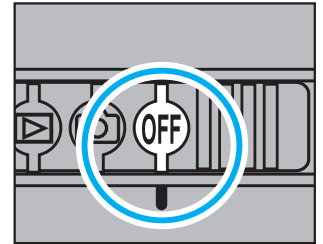


## 5 バージョンアップが終了すると「OK COMPLETE」と表示されます。



## 6 バージョンアップの確認

- ・ カメラのスライドスイッチを OFF にします。
- ・ 「**2** COOLPIX2500 のファームウェアバージョンを確認します」の方法で、バージョンを確認します。
- ・ 液晶モニターに「E2500 V1.1」と表示されている場合は、バージョンアップが正常に終了しています。



- ・ バージョンアップが正常に終了しなかった場合は、弊社サービス機関へお問い合わせください。

## 7 CFカードをフォーマット（初期化）します。

フォーマット（初期化）の方法については、COOLPIX2500 使用説明書をご覧ください。

## 8 USB 通信方式を変更した場合は、設定を戻します。

USB 通信方式の設定変更については、COOLPIX2500 使用説明書をご覧ください。

以上でファームウェアのバージョンアップは終了です。