

D70 ファームウェア バージョンアップの手順について - Windows 版 -



いつもニコン製品をご愛用いただき、ありがとうございます。ここでは D70 のファームウェアバージョンアップについて説明しています。なお、弊社サービス拠点でのバージョンアップも承っておりますので、ご使用の環境等でファームウェアをバージョンアップできないお客様はご利用ください。

D70 のファームウェアバージョンアップは、次の手順で行います。

D70 のファームウェアには「A」と「B」の二種類がありますが、今回はファームウェア「B」をバージョンアップします。

1 準備します P.2

ファームウェアのバージョンアップに必要な機材等を説明します。

2 D70 のファームウェアバージョンを確認します P.2

現在の D70 のファームウェアバージョンを確認する手順を説明します。

3 ファームウェアのダウンロードとファイルの確認をします P.3

新しい D70 のファームウェアをホームページよりダウンロードする手順を説明します。
※ Windows XP の画面にて説明しています。

4 ファームウェアをコピーします P.4

ダウンロードした新しい D70 のファームウェアを、CF カードにコピーする手順を説明します。
※ Windows XP の画面にて説明しています。

5 ファームウェアをバージョンアップします P.7

ファームウェアをバージョンアップする手順を説明します。

ご注意

ファームウェアのバージョンアップ中に「カメラの電源を OFF にする」「カメラのボタン類の操作をする」などを行うと、D70 の故障の原因となりますので、そのような操作は絶対に行わないでください。

なお、ファームウェアのバージョンアップが正常に終了せず、D70 が正常に起動しなくなった場合は、D70 の使用説明書に記載されている弊社サービス部またはサービスセンターにお問い合わせください。

7


準備します

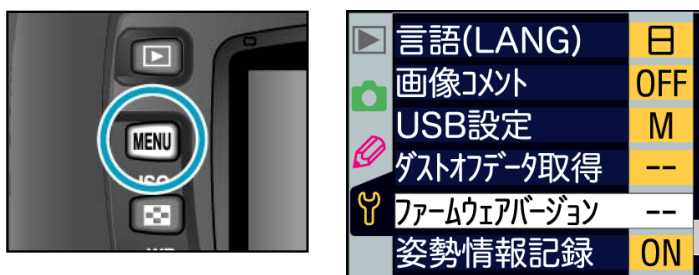
D70 のファームウェアをバージョンアップするには、以下のものが必要になります。

- D70
- USB ケーブル UC-E4、または CF カードリーダー
- 電源は次のいずれかを用意します。
 - AC アダプタ EH-5
 - フル充電された専用リチャージャブルバッテリー EN-EL3
- D70 でフォーマット（初期化）した、弊社動作確認済みコンパクトフラッシュカード（CF カード）*
 - * マイクロドライブは使用しないでください。
- D70 使用説明書

2

D70 のファームウェアバージョンを確認します

- 1 カメラの電源スイッチを ON にします。
- 2 カメラのメニューボタン  を押し、SETUP メニューの「ファームウェアバージョン」を選択します。



- 3 カメラのファームウェアバージョンが表示されます。
「B」のファームウェアのバージョンが 1.02 以前であることを確認してください。

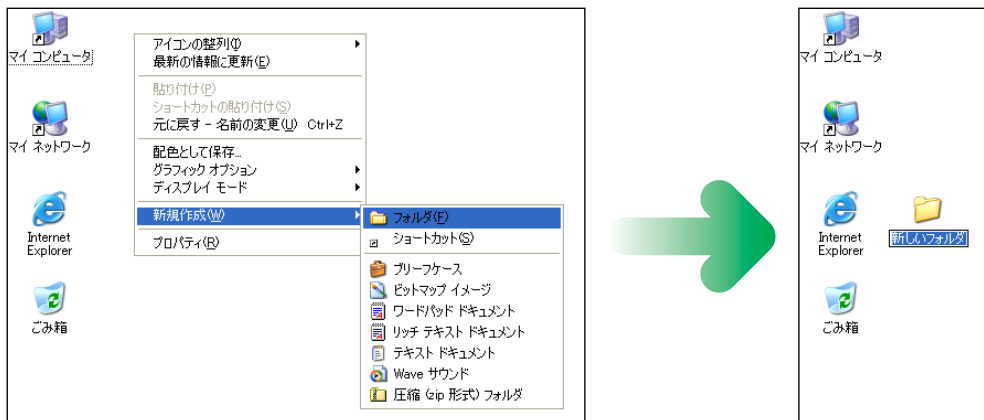


- 4 カメラの電源スイッチを OFF にします。

3

ファームウェアのダウンロードとファイルの確認をします

1 ハードディスクに適当な名前のフォルダを新規作成します。



- マウスカーソルをデスクトップ上に移動させて、マウスの右ボタンをクリックします。カーソルを「新規作成 (W)」から「フォルダ (F)」を選択すると、「新しいフォルダ」が作成されます。

※ ここでは、デスクトップ上に新規フォルダを作成します。

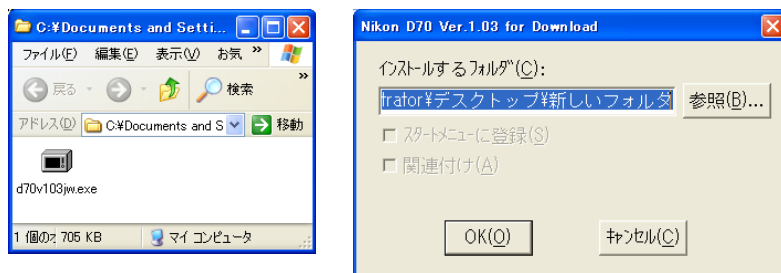
- 「新しいフォルダ」に適当な名前をつけます。

2 【d70v103jw.exe】ファイルを前記フォルダにダウンロードします。

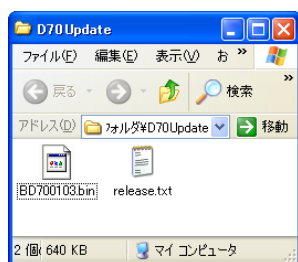
ダウンロードページの【d70v103jw.exe】上にマウスカーソルを移動させて、マウスの右ボタンをクリックします。「対象をファイルに保存」を選択して、1で作成した「フォルダ」を指定して、ダウンロードします。

3 ダウンロードした【d70v103jw.exe】を実行してインストールします。

- ダウンロードした【d70v103jw.exe】ファイルをダブルクリックして、インストールするフォルダを指定します。インストールするフォルダ先に1で作成した「フォルダ」を「参照」ボタンで指定して、「OK」をクリックします。



- 正常にインストールが実行されると【D70Update】フォルダ内に、以下の「ファイル」が作成されます。



「D70Update」
フォルダ内容

BD700103.bin : ファームウェア「B」本体

release.txt : ファームウェア「B」 Ver.1.03 の変更内容

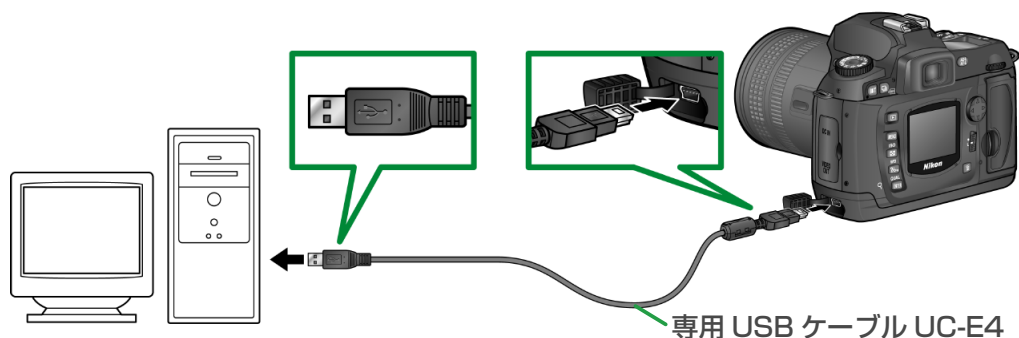
4

ファームウェアをコピーします

CF カードへファームウェアをコピーする方法は、D70 を USB ケーブルでパソコンと接続して行う方法と、CF カードリーダーを使用する方法があります。

【D70 を USB ケーブルでパソコンと接続する場合】

- 1 カメラの電源が OFF の状態で、フォーマット済みの CF カードを D70 に挿入します。
フォーマット（初期化）の方法については、D70 使用説明書をご覧ください。
- 2 D70 の USB 通信方式を「Mass Storage」に設定します。
「Mass Storage」の設定方法やパソコンへの接続方法は D70 使用説明書をご覧ください。
- 3 カメラの電源が OFF になっていることを確認し、USB ケーブルを使用してカメラとパソコンを接続します。



4 カメラの電源スイッチを ON にします。*

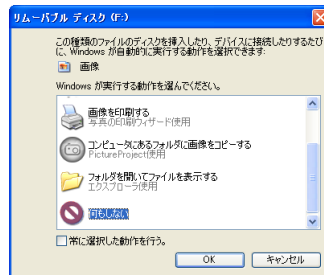
● パソコンに Nikon View がインストールされている場合

ご使用の OS によっては、ニコン トランスファが起動して「カメラやカード上に画像が 1 枚もありません。終了します。」と表示されます。ニコン トランスファが起動した場合は、「OK」ボタンをクリックして終了してください。

● パソコンに PictureProject がインストールされている場合

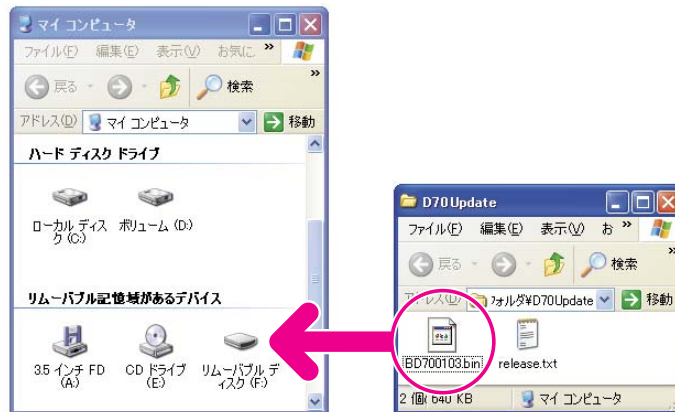
ご使用の OS によっては、PictureProject Transfer が起動します。PictureProject Transfer が起動した場合は、「キャンセル」ボタンをクリックして終了してください。

※ Windows XP の設定によっては、「リムーバブルディスク」ダイアログが表示されます。この場合は「何もしない」を選択し「OK」ボタンをクリックします。



5 ファームウェアをCFカードにコピーします

- a. マイコンピュータ内に「リムーバブル ディスク (F:)」*アイコンが表示されます。「D70Update」フォルダ内の「BD700103.bin」ファイルを「リムーバブル ディスク (F:)」*にコピーします。



- b. コピー終了後、「リムーバブル ディスク (F:)」*アイコンを開いて、内容を確認します。「BD700103.bin」ファイルがコピーされていれば完了です。

*「リムーバブルディスク (F:)」のドライブ名は、ご使用のパソコンによって変わります。

6 接続を終了します。

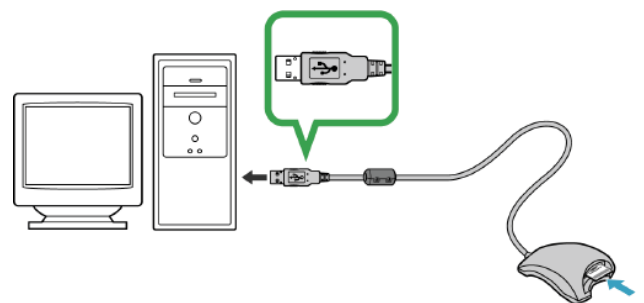
D70 の接続を終了する方法については、D70 使用説明書をご覧ください。

ご注意

ファームウェアは、CFカードのルートディレクトリ(一番上の階層)に必ずコピーしてください。CFカード内にフォルダを作成してコピーすると、カメラがファームウェアを認識できなくなります。

【CFカードリーダーを利用する場合】

- 1 CFカードリーダーを接続します。
CFカードリーダーの接続方法については、CFカードリーダーの使用説明書をご覧ください。



2 フォーマット済みのCFカードをCFカードリーダーへ挿入します。*

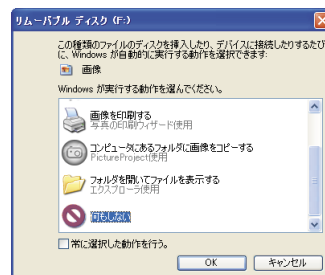
● パソコンに Nikon View がインストールされている場合

ご使用のOSによっては、ニコン トランスファが起動して「カメラやカード上に画像が1枚もありません。終了します。」と表示されます。ニコン トランスファが起動した場合は、「OK」ボタンをクリックして終了してください。

● パソコンに PictureProject がインストールされている場合

ご使用のOSによっては、PictureProject Transferが起動します。PictureProject Transferが起動した場合は、「キャンセル」ボタンをクリックして終了してください。

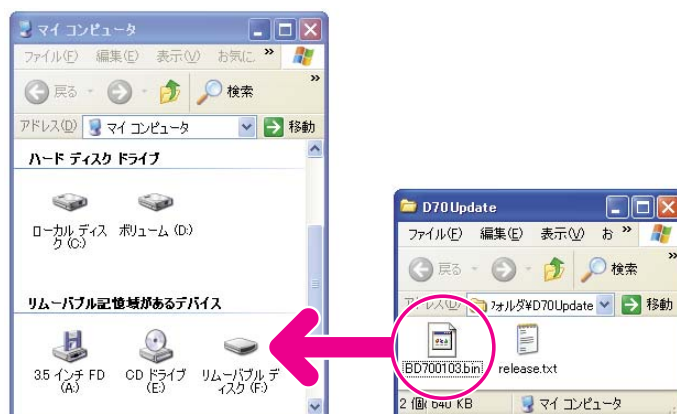
※ Windows XP の設定によっては、「リムーバブルディスク」ダイアログが表示されます。この場合は「何もしない」を選択し「OK」ボタンをクリックします。



3 ファームウェアをCFカードにコピーします。

a. マイコンピュータ内に「リムーバブル ディスク (F:)」*アイコンが表示されます。

「D70Update」フォルダ内の「BD700103.bin」ファイルを「リムーバブル ディスク (F:)」*にコピーします。



b. コピー終了後、「リムーバブル ディスク (F:)」*アイコンを開いて、内容を確認します。「BD700103.bin」ファイルがコピーされていれば完了です。

c. 「リムーバブル ディスク (F:)」*にカーソルを合わせて、右のボタンをクリックします。「取り出し」を選択して、CFカードをCFカードリーダーから取り出します。

※ 「リムーバブルディスク (F:)」のドライブ名は、ご使用のパソコンによって変わります。

4 接続を終了します。

CFカードリーダーの接続を終了する方法については、CFカードリーダーの使用説明書をご覧ください。

ご注意

ファームウェアは、CFカードのルートディレクトリ(一番上の階層)に必ずコピーしてください。CFカード内にフォルダを作成してコピーすると、カメラがファームウェアを認識できなくなります。

5

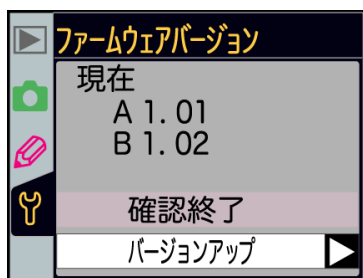
ファームウェアをバージョンアップします

ファームウェアのバージョンアップ中に以下の操作を行ったり、以下の状態になると D70 が起動しなくなる恐れがあります。操作には充分ご注意ください。

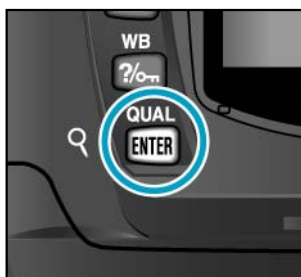
- ・ CF カードを抜く。
- ・ カメラの電源を OFF にする。
- ・ カメラのボタン類を操作する。
- ・ AC アダプタを外す。
- ・ 電池を取り出す。
- ・ 強い電波や磁気などのノイズが入る。

なお、弊社サービス拠点でのバージョンアップも承っておりますので、ご使用の環境等でファームウェアをバージョンアップできないお客様はご利用ください。

- 1 D70 にファームウェアをコピーした CF カードを挿入します。
- 2 カメラの電源スイッチを ON にします。
- 3 カメラのメニューボタン **MENU** を押し、SETUP メニューの「ファームウェアバージョン」を選択します。
- 4 カメラのファームウェアバージョンが表示されます。
マルチセレクターの▼で「バージョンアップ」を選択し、▶を押します。



- 5 ファームウェアのバージョンアップを行うかどうかの確認画面が表示されます。
「はい」を選択し、実行ボタン **ENTER** を押してください。

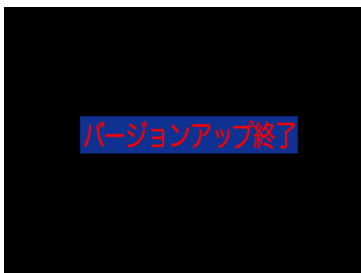


6 バージョンアップが開始されます。



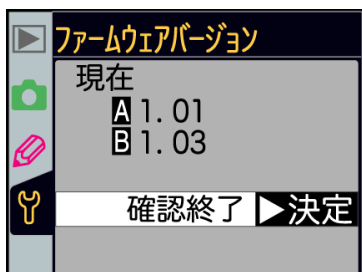
- ・ファームウェアのバージョンアップには、約1分程かかります。なお、場合によっては、3～5分程かかることがあります。故障ではありません。

7 バージョンアップが終了すると「バージョンアップ終了」と表示されます。



8 バージョンアップの確認

- ・カメラの電源を OFF にし、CF カードを取り外します。
- ・「2 D70のファームウェアバージョンを確認します」の方法で、バージョンを確認します。
- ・「B」のファームウェアのバージョンが「B 1.03」になっていれば、バージョンアップが正常に終了しています。



9 CF カードをフォーマット（初期化）します。

フォーマット（初期化）の方法については、D70 使用説明書をご覧ください。

10 USB 通信方式を変更した場合は、設定を戻します。

USB 通信方式の設定変更については、D70 使用説明書をご覧ください。

以上でファームウェアのバージョンアップは終了です。