

D70 ファームウェア バージョンアップの手順について - Windows 版 -



いつもニコン製品をご愛用いただき、ありがとうございます。ここでは D70 のファームウェアバージョンアップについて説明しています。なお、弊社サービス拠点でのバージョンアップも承っておりますので、ご使用の環境等でファームウェアをバージョンアップできないお客様はご利用ください。

D70 のファームウェアバージョンアップは、次の手順で行います。

D70 のファームウェアには「A」と「B」の二種類があります。ファームウェア「A」をバージョンアップした後、下記の手順 4～5 を繰り返してファームウェア「B」もバージョンアップしてください。

1 準備します P.2

ファームウェアのバージョンアップに必要な機材等を説明します。

2 D70 のファームウェアバージョンを確認します P.2

現在の D70 のファームウェアバージョンを確認する手順を説明します。

3 ファームウェアのダウンロードとファイルの確認をします P.3

新しい D70 のファームウェアをホームページよりダウンロードする手順を説明します。
※ Windows XP の画面にて説明しています。

4 ファームウェアをコピーします P.4

ダウンロードした新しい D70 のファームウェアを、CF カードにコピーする手順を説明します。
※ Windows XP の画面にて説明しています。

5 ファームウェアをバージョンアップします P.7

ファームウェアをバージョンアップする手順を説明します。

ご注意

ファームウェアのバージョンアップ中に「カメラの電源を OFF にする」「カメラのボタン類の操作をする」などを行うと、D70 の故障の原因となりますので、そのような操作は絶対に行わないでください。

なお、ファームウェアのバージョンアップが正常に終了せず、D70 が正常に起動しなくなった場合は、D70 の使用説明書に記載されている弊社サービス部またはサービスセンターにお問い合わせください。

7

準備します

D70 のファームウェアをバージョンアップするには、以下のものが必要になります。

- D70
- USB ケーブル UC-E4、または CF カードリーダー
- 電源は次のいずれかを用意します。
 - AC アダプタ EH-5
 - フル充電された専用リチャージャブルバッテリー EN-EL3
- D70 でフォーマット（初期化）した、弊社動作確認済みコンパクトフラッシュカード（CF カード）※
※ マイクロドライブは使用しないでください。
- D70 使用説明書

2

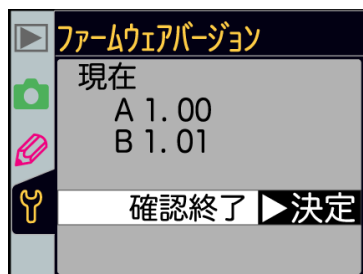
D70 のファームウェアバージョンを確認します

1 カメラの電源スイッチを ON にします。

2 カメラのメニューボタン  を押し、SETUP メニューの「ファームウェアバージョン」を選択します。



3 カメラのファームウェアバージョンが表示されます。
「A」のファームウェアのバージョンが 1.00、「B」のファームウェアのバージョンが 1.01 であることを確認してください。

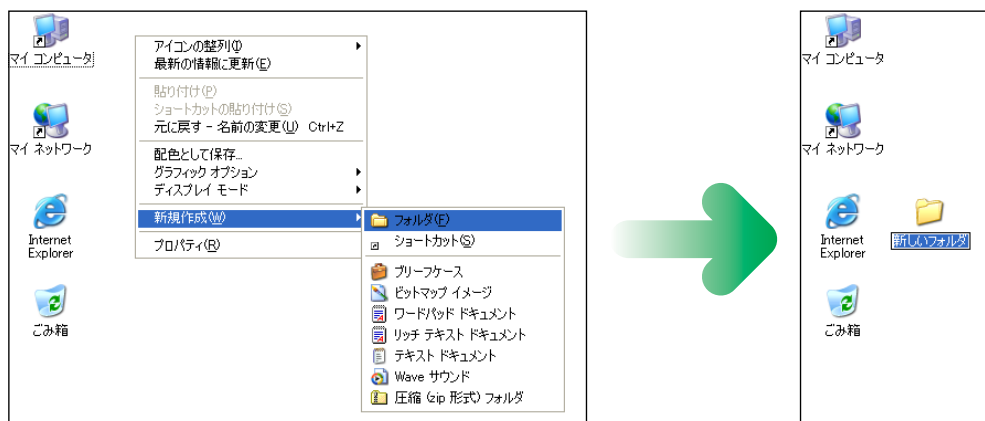


4 カメラの電源スイッチを OFF にします。

3

ファームウェアのダウンロードとファイルの確認をします

1 ハードディスクに適当な名前のフォルダを新規作成します。



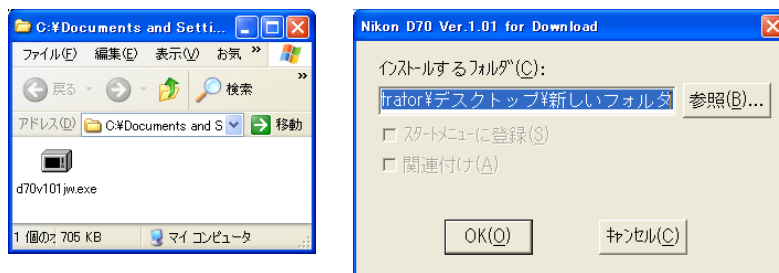
- マウスカーソルをデスクトップ上に移動させて、マウスの右ボタンをクリックします。カーソルを「新規作成 (W)」から「フォルダ (F)」を選択すると、「新しいフォルダ」が作成されます。
※ ここでは、デスクトップ上に新規フォルダを作成します。
- 「新しいフォルダ」に適当な名前をつけます。

2 【d70v101jw.exe】 ファイルを前記フォルダにダウンロードします。

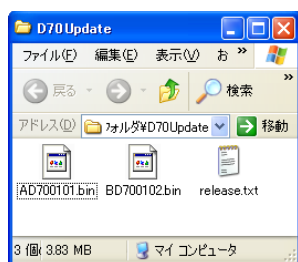
ダウンロードページの【d70v101jw.exe】上にマウスカーソルを移動させて、マウスの右ボタンをクリックします。「対象をファイルに保存」を選択して、1で作成した「フォルダ」を指定して、ダウンロードします。

3 ダウンロードした【d70v101jw.exe】を実行してインストールします。

- ダウンロードした【d70v101jw.exe】ファイルをダブルクリックして、インストールするフォルダを指定します。インストールするフォルダ先に1で作成した「フォルダ」を「参照」ボタンで指定して、「OK」をクリックします。



- 正常にインストールが実行されると【D70Update】フォルダ内に、以下の「ファイル」が作成されます。



「D70Update」
フォルダ内容

- AD700101.bin : ファームウェア「A」本体
- BD700102.bin : ファームウェア「B」本体
- release.txt : ファームウェア「A」 Ver.1.01 および
ファームウェア「B」 Ver.1.02 の変更内容

4

ファームウェアをコピーします

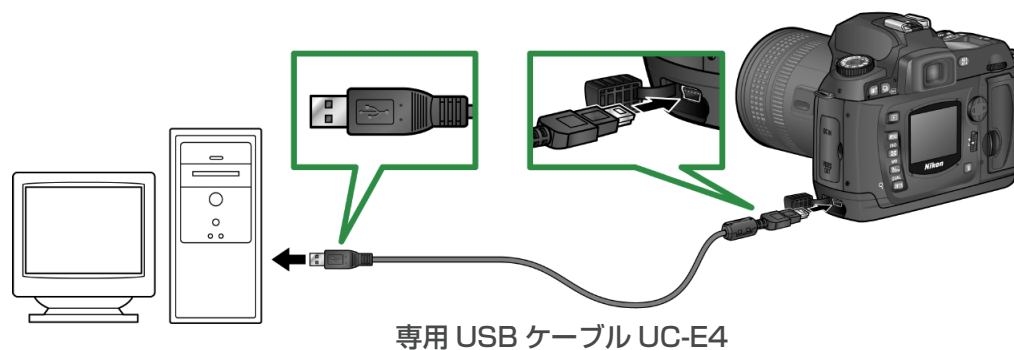
CFカードへファームウェアをコピーする方法は、D70をUSBケーブルでパソコンと接続して行う方法と、CFカードリーダーを使用する方法があります。

ご注意

1枚のCFカードにファームウェア「A」とファームウェア「B」の両方をコピーすると、正しくバージョンアップができません。ファームウェアは1つずつコピーしてください。

【D70をUSBケーブルでパソコンと接続する場合】

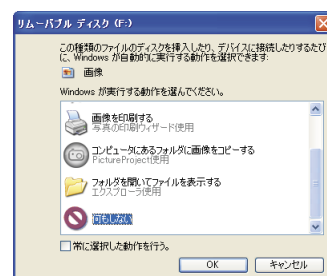
- 1 カメラの電源がOFFの状態です。フォーマット済みのCFカードをD70に挿入します。フォーマット（初期化）の方法については、D70使用説明書をご覧ください。
- 2 D70のUSB通信方式を「Mass Storage」に設定します。「Mass Storage」の設定方法やパソコンへの接続方法はD70使用説明書をご覧ください。
- 3 カメラの電源がOFFになっていることを確認し、USBケーブルを使用してカメラとパソコンを接続します。



4 カメラの電源スイッチをONにします。*

- パソコンに Nikon View がインストールされている場合
ニコントランスファが起動して「カメラやカード上に画像が1枚もありません。終了します。」と表示されます。「OK」ボタンをクリックして終了します。
- パソコンに PictureProject がインストールされている場合
PictureProject Transfer が起動します。「キャンセル」ボタンをクリックして終了します。

※ Windows XP の設定によっては、「リムーバブルディスク」ダイアログが表示されます。この場合は「何もしない」を選択し「OK」ボタンをクリックします。



5 ファームウェアをCFカードにコピーします

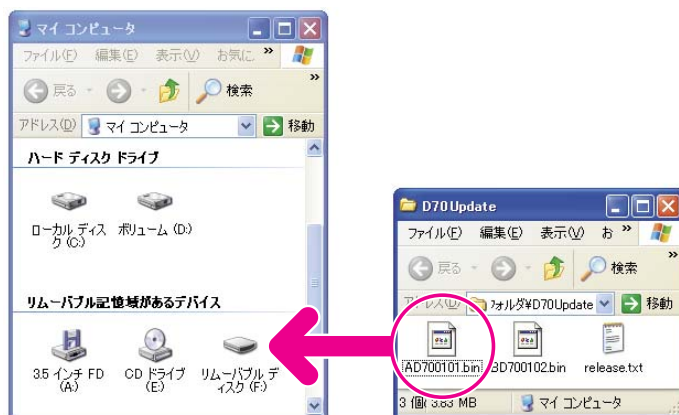
a. マイコンピュータ内に「リムーバブル ディスク (F:)」*アイコンが表示されます。

<ファームウェア「A」をバージョンアップする場合>

「D70Update」フォルダ内の「AD700101.bin」ファイルを「リムーバブル ディスク (F:)」*にコピーします。

<ファームウェア「B」をバージョンアップする場合>

「D70Update」フォルダ内の「BD700102.bin」ファイルを「リムーバブル ディスク (F:)」*にコピーします。



画面はファームウェア「A」をバージョンアップする場合です。

b. コピー終了後、「リムーバブル ディスク (F:)」*アイコンを開いて、内容を確認します。ファームウェア「A」の場合は「AD700101.bin」ファイルが、ファームウェア「B」の場合は「BD700102.bin」ファイルがコピーされていれば完了です。

*「リムーバブルディスク (F:)」のドライブ名は、ご使用のパソコンによって変わります。

6 接続を終了します。

D70 の接続を終了する方法については、D70 使用説明書をご覧ください。

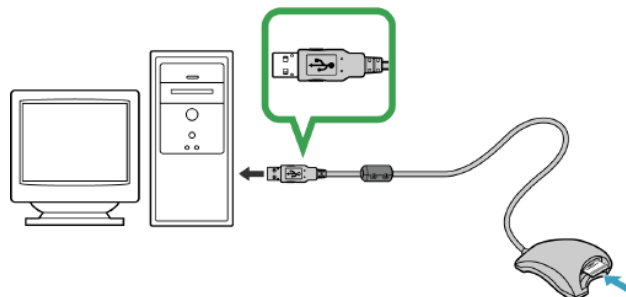
ご注意

ファームウェアは、CFカードのルートディレクトリに必ずコピーしてください。CFカード内にフォルダを作成してコピーすると、カメラがファームウェアを認識できなくなります。

【CFカードリーダーを利用する場合】

1 CFカードリーダーを接続します。

CFカードリーダーの接続方法については、CFカードリーダーの使用説明書をご覧ください。

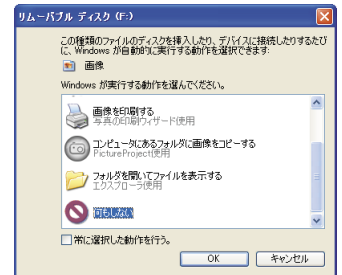


2 フォーマット済みのCFカードをCFカードリーダーへ挿入します。*

● パソコンに Nikon View がインストールされている場合
ニコントランスファが起動して「カメラやカード上に画像が1枚もありません。終了します。」と表示されます。「OK」ボタンをクリックして終了します。

● パソコンに PictureProject がインストールされている場合
PictureProject Transferが起動します。「キャンセル」ボタンをクリックして終了します。

※ Windows XP の設定によっては、「リムーバブルディスク」ダイアログが表示されます。この場合は「何もしない」を選択し「OK」ボタンをクリックします。



3 ファームウェアをCFカードにコピーします。

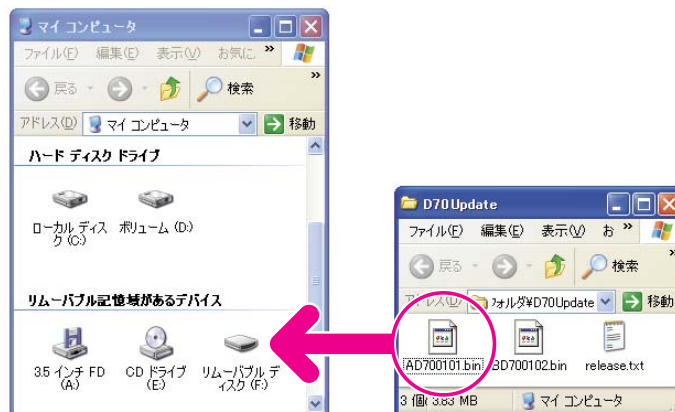
a. マイコンピュータ内に「リムーバブル ディスク (F:)」*アイコンが表示されます。

<ファームウェア「A」をバージョンアップする場合>

「D70Update」フォルダ内の「AD700101.bin」ファイルを「リムーバブル ディスク (F:)」*にコピーします。

<ファームウェア「B」をバージョンアップする場合>

「D70Update」フォルダ内の「BD700102.bin」ファイルを「リムーバブル ディスク (F:)」*にコピーします。



画面はファームウェア「A」をバージョンアップする場合です。

b. コピー終了後、「リムーバブル ディスク (F:)」*アイコンを開いて、内容を確認します。
ファームウェア「A」の場合は「AD700101.bin」ファイルが、ファームウェア「B」の場合は「BD700102.bin」ファイルがコピーされていれば完了です。

c. 「リムーバブル ディスク (F:)」*にカーソルを合わせて、右のボタンをクリックします。
「取り出し」を選択して、CFカードをCFカードリーダーから取り出します。

※ 「リムーバブルディスク (F:)」のドライブ名は、ご使用のパソコンによって変わります。

4 接続を終了します。

CFカードリーダーの接続を終了する方法については、CFカードリーダーの使用説明書をご覧ください。

ご注意

ファームウェアは、CFカードのルートディレクトリに必ずコピーしてください。
CFカード内にフォルダを作成してコピーするとカメラがファームウェアを認識できなくなります。

5

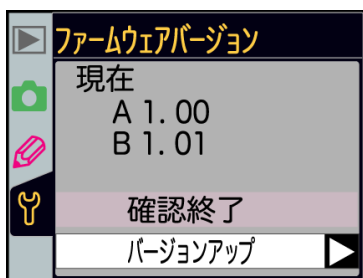
ファームウェアをバージョンアップします

ファームウェアのバージョンアップ中に以下の操作を行ったり、以下の状態になると D70 が起動しなくなる恐れがあります。操作には充分ご注意ください。

- CF カードを抜く。
- カメラの電源を OFF にする。
- カメラのボタン類を操作する。
- AC アダプタを外す。
- 電池を取り出す。
- 強い電波や磁気などのノイズが入る。

なお、弊社サービス拠点でのバージョンアップも承っておりますので、ご使用の環境等でファームウェアをバージョンアップできないお客様はご利用ください。

- 1 D70 にファームウェアをコピーした CF カードを挿入します。
- 2 カメラの電源スイッチを ON にします。
- 3 カメラのメニューボタン **MENU** を押し、SETUP メニューの「ファームウェアバージョン」を選択します。
- 4 カメラのファームウェアバージョンが表示されます。
マルチセレクターの▼で「バージョンアップ」を選択し、▶を押します。



※メニュー画面はファームウェア「A」のバージョンアップ時の場合です。ファームウェア「B」の場合も操作は同様です。

- 5 ファームウェアのバージョンアップを行うかどうかの確認画面が表示されます。
「はい」を選択し、実行ボタン **ENTER** を押ししてください。



※メニュー画面はファームウェア「A」のバージョンアップ時の場合です。ファームウェア「B」の場合も操作は同様です。



6 バージョンアップが開始されます。



- ・ファームウェアのバージョンアップには、約1分程かかります。なお、場合によっては、3～5分程かかることがあります。故障ではありません。

7 バージョンアップが終了すると「バージョンアップ終了」と表示されます。



8 バージョンアップの確認

- ・カメラの電源を OFF にし、CF カードを取り外します。
- ・「**2** D70のファームウェアバージョンを確認します」の方法で、バージョンを確認します。
- ・「A」のファームウェアをバージョンアップした場合は「A 1.00」が「A 1.01」に、「B」のファームウェアをバージョンアップした場合は「B 1.01」が「B 1.02」になっていれば、バージョンアップが正常に終了しています。



※メニュー画面は「A」と「B」両方ファームウェアのバージョンアップ終了時の場合です。

9 CFカードをフォーマット（初期化）します。

フォーマット（初期化）の方法については、D70 使用説明書をご覧ください。

ファームウェア「A」のバージョンアップが終了したら**4**に戻り、引き続きファームウェア「B」のバージョンアップを行ってください。

10 USB 通信方式を変更した場合は、設定を戻します。

USB 通信方式の設定変更については、D70 使用説明書をご覧ください。

以上でファームウェアのバージョンアップは終了です。