



D2X / D2Hs ファームウェア バージョンアップの手順について - Windows 版 -

いつもニコン製品をご愛用いただき、ありがとうございます。ここでは D2X および D2Hs のファームウェアバージョンアップについて説明しています。

なお、ニコンサービスセンターでのバージョンアップも承っておりますので、ご使用の環境などでファームウェアをバージョンアップできないお客様はご利用ください。

カメラのファームウェアバージョンアップは、次の手順で行います。

D2X および D2Hs のファームウェアには「A」と「B」の二種類があります。ファームウェア「A」をバージョンアップした後、下記の手順 4～5 を繰り返してファームウェア「B」もバージョンアップしてください。

1 準備します P.2

ファームウェアのバージョンアップに必要な機材等を説明します。

2 カメラのファームウェアバージョンを確認します P.2

カメラのファームウェアバージョンを確認する手順を説明します。

3 ファームウェアのダウンロードとファイルの確認をします P.3

カメラの新しいファームウェアをホームページよりダウンロードする手順を説明します。
※ Windows XP の画面にて説明しています。

4 ファームウェアをコピーします P.4

ダウンロードした新しいファームウェアを、メモリーカードにコピーする手順を説明します。
※ Windows XP の画面にて説明しています。

5 ファームウェアをバージョンアップします P.6

ファームウェアをバージョンアップする手順を説明します。

ご注意

ファームウェアのバージョンアップ中に「カメラの電源を OFF にする」「カメラのボタン類の操作をする」などを行うと、カメラの故障の原因となりますので、そのような操作は絶対に行わないでください。

なお、ファームウェアのバージョンアップが正常に終了せず、カメラが正常に起動しなくなった場合は、ニコンサービスセンターにお問い合わせください。

7

準備します

カメラのファームウェアをバージョンアップするには、下記のものが必要になります。

- ・カメラ本体
- ・ USB ケーブル UC-E4、またはカードリーダー※¹
- ・ 電源は次のいずれかを用意します。
 - AC アダプター EH-6
 - フル充電した Li-ion リチャージャブルバッテリー EN-EL4 または EN-EL4a
- ・ カメラでフォーマット（初期化）した、弊社動作確認済みメモリーカード（コンパクトフラッシュカード）※²
- ・ カメラの使用説明書


※¹ LEXAR MEDIA 社製 USB 接続用ジャンプショットケーブル (JumpShot USB Cable) は、ご使用にならないでください。

※² マイクロドライブは使用しないでください。

2

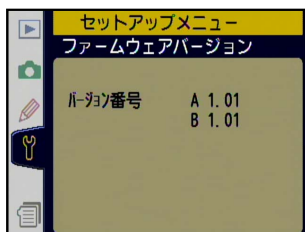
カメラのファームウェアバージョンを確認します

1 カメラの電源を ON にします。

2 カメラのメニューボタン  を押し、[セットアップメニュー] から [ファームウェアバージョン] を選択します。



3 カメラのファームウェアバージョンが表示されます。
「A」と「B」のファームウェアのバージョンが【1.01】以前であることを確認してください。

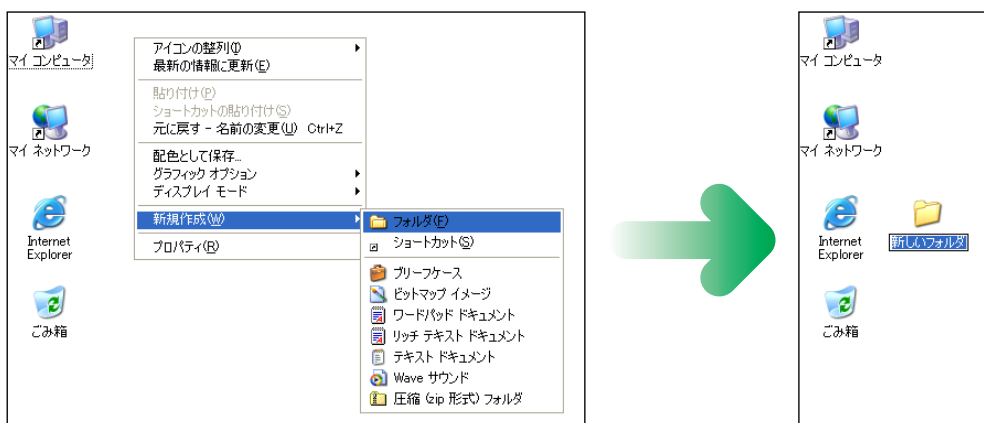


4 カメラの電源を OFF にします。

3

ファームウェアのダウンロードとファイルの確認をします

1 ハードディスクに適当な名前のフォルダを新規作成します。



- ・デスクトップ上で右クリックし、[新規作成] から [フォルダ] を選択すると、「新しいフォルダ」が作成されます。
- ・「新しいフォルダ」に適当な名前をつけます。

2 ファームウェアを前記フォルダにダウンロードします。

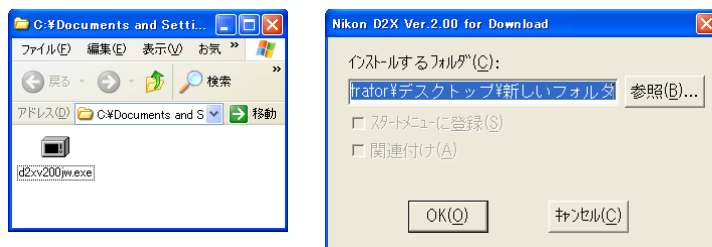
ダウンロードページの【d2xv200jw.exe】^{*1} または【d2hsv200jw.exe】^{*2} 上で右クリックします。[対象をファイルに保存] を選択し、1 で作成した「フォルダ」を指定して、ダウンロードします。

※1 【d2xv200jw.exe】：D2X 用のファームウェア

※2 【d2hsv200jw.exe】：D2Hs 用のファームウェア

3 ダウンロードしたファイルを解凍します。(画面は「d2xv200jw.exe」をダウンロードする場合です。)

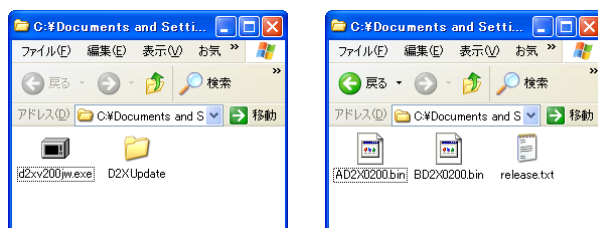
- ・ダウンロードした【d2xv200jw.exe】または【d2hsv200jw.exe】ファイルをダブルクリックします。下記のダイアログが表示されたら、[OK] をクリックします。



ダイアログ

- ・解凍が実行されると下記の内容の【D2XUpdate】または【D2HsUpdate】フォルダが作成されます。

D2X	D2Hs	
AD2X0200.bin	AD2S0200.bin	ファームウェア「A」本体
BD2X0200.bin	BD2S0200.bin	ファームウェア「B」本体
release.txt		ファームウェア「A」 Ver.2.00 および、 ファームウェア「B」 Ver.2.00 の変更内容



「D2XUpdate」
フォルダの内容

4

ファームウェアをコピーします

メモリーカードへファームウェアをコピーする方法は、カメラを USB ケーブルでパソコンと接続して行う方法と、カードリーダーを使用する方法があります。

ご注意


1 枚のメモリーカードにファームウェア「A」とファームウェア「B」の両方をコピーすると、正しくバージョンアップができません。メモリーカードを 2 枚用意していただくか、ファームウェア「A」をバージョンアップ後、メモリーカードをフォーマットしてから、ファームウェア「B」をコピーしてください。

【カメラを USB ケーブルでパソコンと接続する場合】

必ず AC アダプター EH-6、またはフル充電した Li-ion リチャージャブルバッテリー EN-EL4 / EN-EL4a をご使用ください。

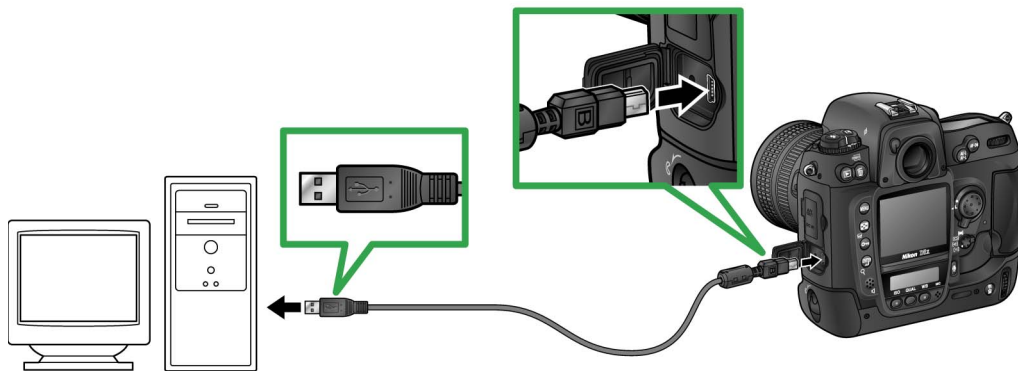
1 カメラの電源が OFF の状態で、フォーマット済みのメモリーカードをカメラに挿入します。フォーマット（初期化）の方法については、カメラの使用説明書をご覧ください。

2 カメラの USB 通信方式を [Mass Storage] に設定します。

- カメラのメニューボタン  を押し、[セットアップメニュー] の [USB] を選択して、[Mass Storage] に設定してください。
- ワイヤレストランスミッター WT-1 または WT-2 を装着している場合は、カメラから取り外し、[USB] の設定を [Mass Storage] に変更してください。



3 カメラの電源を OFF にし、USB ケーブルを使用してカメラとパソコンを接続します。

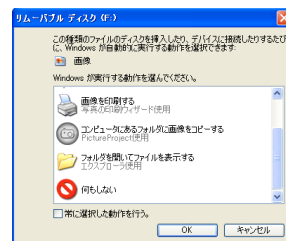


専用 USB ケーブル UC-E4

4 カメラの電源を ON にします。*

- パソコンに PictureProject がインストールされている場合
ご使用の環境によっては、PictureProject Transfer が起動します。[キャンセル] ボタンをクリックして終了します。

※ Windows XP の設定によっては、[リムーバブル ディスク] ダイアログが表示されます。この場合は [キャンセル] ボタンをクリックします。



5 ファームウェアをコピーします。

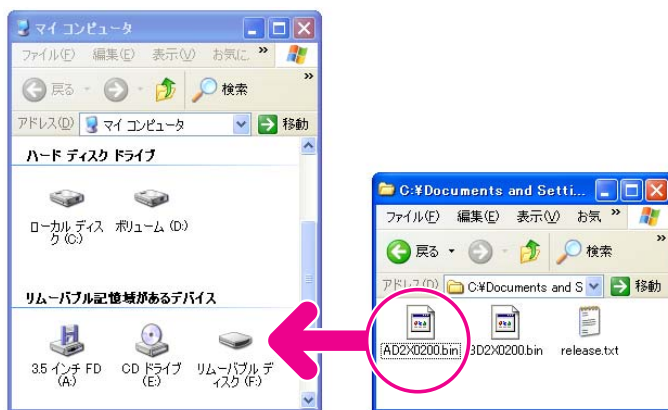
- a. マイコンピュータ内に「リムーバブル ディスク (F:)」*アイコンが表示されます。

D2X

ファームウェア「A」をバージョンアップする場合は、解凍した「D2XUpdate」フォルダ内の「AD2X0200.bin」ファイルを、ファームウェア「B」をバージョンアップする場合は「BD2X0200.bin」ファイルを「リムーバブル ディスク (F:)」*にコピーします。

D2Hs

ファームウェア「A」をバージョンアップする場合は、解凍した「D2HsUpdate」フォルダ内の「AD2S0200.bin」ファイルを、ファームウェア「B」をバージョンアップする場合は「BD2S0200.bin」ファイルを「リムーバブル ディスク (F:)」*にコピーします。



画面は D2X のファームウェア「A」をバージョンアップする場合です。

- b. コピー終了後、「リムーバブル ディスク (F:)」*アイコンを開いて、内容を確認します。

D2X

ファームウェア「A」の場合は「AD2X0200.bin」ファイルが、ファームウェア「B」の場合は「BD2X0200.bin」ファイルがコピーされていれば完了です。

D2Hs

ファームウェア「A」の場合は「AD2S0200.bin」ファイルが、ファームウェア「B」の場合は「BD2S0200.bin」ファイルがコピーされていれば完了です。

*「リムーバブルディスク (F:)」のドライブ名は、ご使用のパソコンによって変わります。

6 接続を終了します。

カメラの接続を終了する方法については、カメラの使用説明書をご覧ください。

ご注意

ファームウェアは、メモリーカードのルートディレクトリ（一番上の階層）に必ずコピーしてください。メモリーカード内にフォルダを作成してコピーすると、カメラがファームウェアを認識できなくなります。

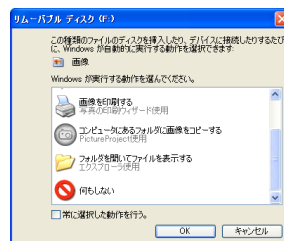
【カードリーダーを使用する場合】

1 フォーマット済みのメモリーカードを、パソコンに接続したカードリーダーへ挿入します。*

● パソコンに PictureProject がインストールされている場合

ご使用の環境によっては、PictureProject Transfer が起動します。[キャンセル] ボタンをクリックして終了します。

※ Windows XP の設定によっては、[リムーバブル ディスク] ダイアログが表示されます。この場合は [キャンセル] ボタンをクリックします。



2 ファームウェアをコピーします。

ファームウェアをコピーする手順については、【カメラを USB ケーブルでパソコンと接続する場合】の 5 をご覧ください。

3 メモリーカードをカードリーダーから取り出します。

「リムーバブル ディスク (F:)」*アイコン上で右クリックします。

[取り出し] を選択して、メモリーカードをカードリーダーから取り出します。

※ 「リムーバブル ディスク (F:)」のドライブ名は、ご使用のパソコンによって変わります。

ご注意

ファームウェアは、メモリーカードのルートディレクトリ（一番上の階層）に必ずコピーしてください。メモリーカード内にフォルダを作成してコピーすると、カメラがファームウェアを認識できなくなります。

5

ファームウェアをバージョンアップします

ファームウェアのバージョンアップ中に下記の操作や状態になると、カメラが起動しなくなるおそれがあります。操作には充分ご注意ください。

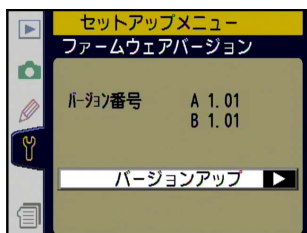
- ・メモリーカードを抜く。
- ・カメラの電源を OFF にする。
- ・カメラのボタン類を操作する。
- ・レンズの取り付け・取り外しを行う。
- ・AC アダプターを外す。
- ・電池を取り出す。
- ・強い電波や磁気などのノイズが入る。

1 カメラにファームウェアをコピーしたメモリーカードを挿入します。

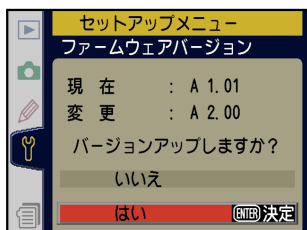
2 カメラの電源を ON にします。

3 カメラのメニューボタン **MENU** を押し、[セットアップメニュー] から [ファームウェアバージョン] を選択します。

- 4 カメラのファームウェアバージョンが表示されます。
マルチセレクターの▶を押します。



- 5 バージョンアップ画面が表示されます。
[はい] を選択し、実行ボタン **ENTER** を押してバージョンアップを実行します。

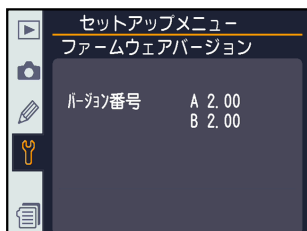


※メニュー画面はファームウェア「A」のバージョンアップ時の画面です。ファームウェア「B」の場合も操作は同様です。

- 6 「バージョンアップ中」と表示されます。
・ファームウェアのバージョンアップには、2、3分程かかります。なお、場合によっては、5分程かかることがあります。故障ではありません。
バージョンアップが終了すると「バージョンアップ終了 電源をOFFして下さい」と表示されます。



- 7 バージョンアップの確認
・カメラの電源をOFFにし、メモリーカードを取り外します。
・「**2** カメラのファームウェアバージョンを確認します」の方法で、バージョンを確認します。
・ファームウェアのバージョンが【2.00】になっていれば、バージョンアップが正常に終了しています。



※メニュー画面は「A」と「B」両方ファームウェアのバージョンアップ終了時の画面です。

- 8 メモリーカードをフォーマット（初期化）します。

ファームウェア「A」のバージョンアップが終了したら**4**に戻り、引き続きファームウェア「B」のバージョンアップを行ってください。

- 9 USB 通信方式を変更した場合は、設定を戻します。

以上でファームウェアのバージョンアップは終了です。