

D200 ファームウェア バージョンアップの手順について - Windows 版 -

いつもニコン製品をご愛用いただき、ありがとうございます。

ここでは D200 のファームウェアバージョンアップについて説明しています。

なお、ニコンサービスセンターでのバージョンアップも承っておりますので、ご使用の環境などでファームウェアをバージョンアップできないお客様はご利用ください。

D200 のファームウェアバージョンアップは、次の手順で行います。

D200 のファームウェアには「A」と「B」の二種類があります。ファームウェア「A」をバージョンアップした後、下記の手順 4～5 を繰り返してファームウェア「B」もバージョンアップしてください。

1 準備します P.2

ファームウェアのバージョンアップに必要な機材等を説明します。

2 カメラのファームウェアバージョンを確認します P.2

カメラのファームウェアバージョンを確認する手順を説明します。

3 ファームウェアのダウンロードとファイルの確認をします P.3

カメラの新しいファームウェアをホームページよりダウンロードする手順を説明します。
※ Windows XP の画面にて説明しています。

4 ファームウェアをコピーします P.4

ダウンロードした新しいファームウェアを、メモリーカードにコピーする手順を説明します。
※ Windows XP の画面にて説明しています。

5 ファームウェアをバージョンアップします P.6

ファームウェアをバージョンアップする手順を説明します。

ご注意

ファームウェアのバージョンアップ中に「カメラの電源を OFF にする」「カメラのボタン類の操作をする」などを行うと、カメラの故障の原因となりますので、そのような操作は絶対に行わないでください。

なお、ファームウェアのバージョンアップが正常に終了せず、カメラが正常に起動しなくなった場合は、ニコンサービスセンターにお問い合わせください。

7

準備します

カメラのファームウェアをバージョンアップするには、下記のものが必要になります。

- ・カメラ本体
- ・ USB ケーブル UC-E4、またはカードリーダー※¹
- ・ 電源は次のいずれかを用意します。
 - AC アダプター EH-6
 - フル充電した Li-ion リチャージャブルバッテリー EN-EL3e
- ・ D200 でフォーマット（初期化）した、弊社動作確認済みメモリーカード（コンパクトフラッシュカード）※²
- ・ カメラの使用説明書


※¹ LEXAR MEDIA 社製 USB 接続用ジャンプショットケーブル (JumpShot USB Cable) は、ご使用にならないでください。

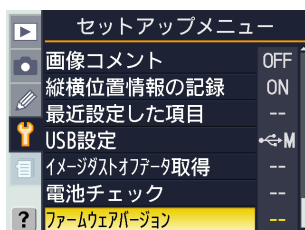
※² マイクロドライブは使用しないでください。

2

カメラのファームウェアバージョンを確認します

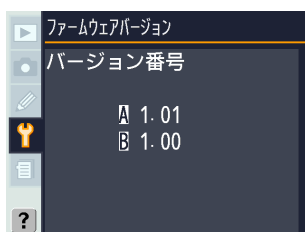
1 カメラの電源を ON にします。

2 カメラのメニューボタン  を押し、[セットアップメニュー] から [ファームウェアバージョン] を選択します。



3 カメラのファームウェアバージョンが表示されます。

「A」のファームウェアのバージョンが【1.01】、「B」のファームウェアのバージョンが【1.00】であることを確認してください。

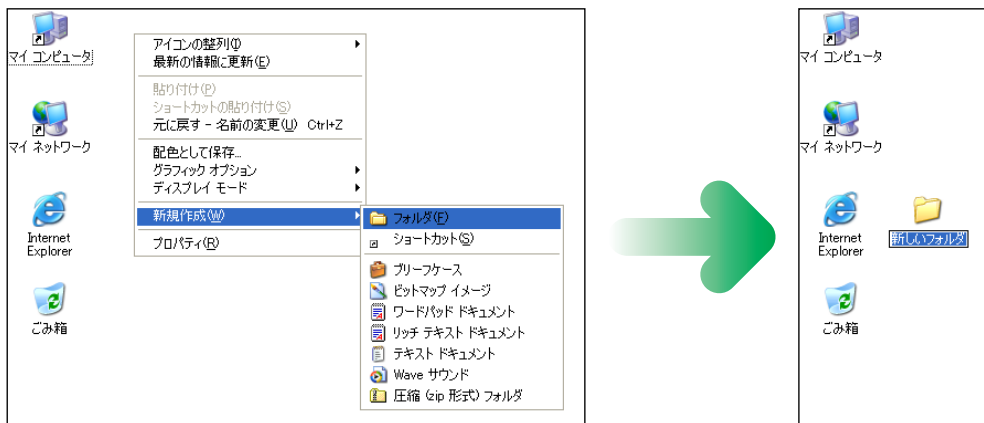


4 カメラの電源を OFF にします。

3

ファームウェアのダウンロードとファイルの確認をします

1 ハードディスクに適当な名前のフォルダを新規作成します。



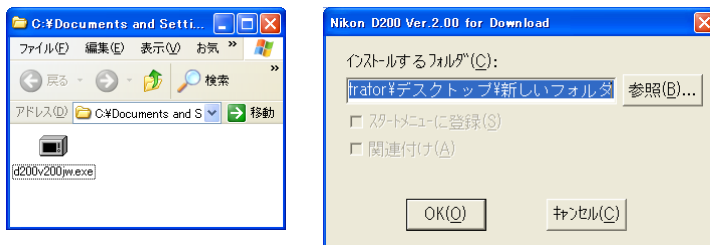
- ・デスクトップ上で右クリックし、[新規作成] から [フォルダ] を選択すると、「新しいフォルダ」が作成されます。
- ・「新しいフォルダ」に適当な名前をつけます。

2 ファームウェアを前記フォルダにダウンロードします。

ダウンロードページの【d200v200jw.exe】上で右クリックします。[対象をファイルに保存] を選択し、1 で作成した「フォルダ」を指定して、ダウンロードします。

3 ダウンロードしたファイルを解凍します。

- ・ダウンロードした【d200v200jw.exe】ファイルをダブルクリックします。下記のダイアログが表示されたら、[OK] をクリックします。



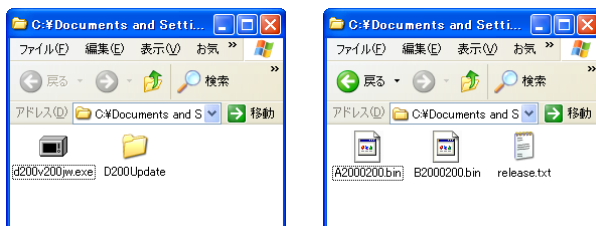
ダイアログ

- ・解凍が実行されると下記の内容の【D200Update】フォルダが作成されます。

A2000200.bin : ファームウェア「A」本体

B2000200.bin : ファームウェア「B」本体

release.txt : ファームウェア「A」 Ver.2.00 および、
ファームウェア「B」 Ver.2.00 の変更内容

「D200Update」
フォルダの内容

4

ファームウェアをコピーします

メモリーカードへファームウェアをコピーする方法は、カメラを USB ケーブルでパソコンと接続して行う方法と、カードリーダーを使用する方法があります。

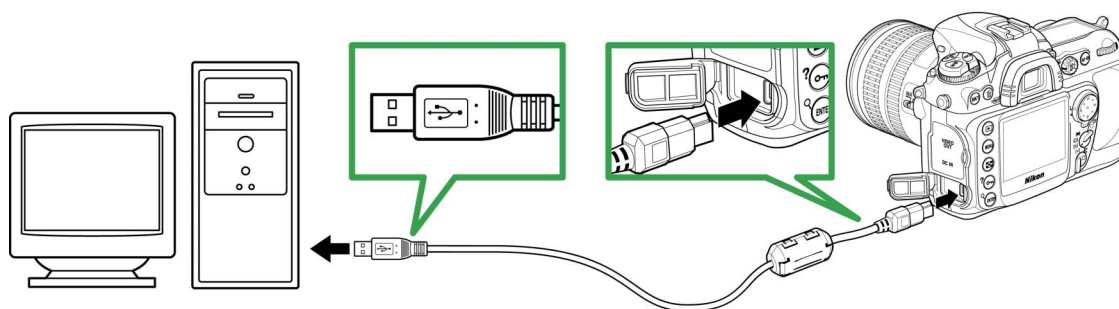
ご注意

1 枚のメモリーカードにファームウェア「A」とファームウェア「B」の両方をコピーすると、正しくバージョンアップができません。メモリーカードを 2 枚用意していただくか、ファームウェア「A」をバージョンアップ後、メモリーカードをフォーマットしてから、ファームウェア「B」をコピーしてください。

【カメラを USB ケーブルでパソコンと接続する場合】

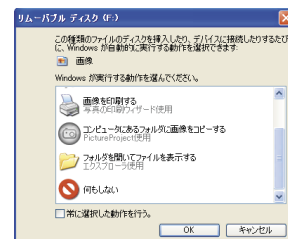
必ず AC アダプター EH-6、またはフル充電した Li-ion リチャージャブルバッテリー EN-EL3e をご使用ください。

- 1 カメラの電源が OFF の状態で、フォーマット済みのメモリーカードをカメラに挿入します。フォーマット（初期化）の方法については、カメラの使用説明書をご覧ください。
- 2 カメラの USB 通信方式を [Mass Storage] に設定します。
 - ・カメラのメニューボタン **MENU** を押し、[セットアップメニュー] の [USB] を選択して、[Mass Storage] に設定してください。
- 3 カメラの電源を OFF にし、USB ケーブルを使用してカメラとパソコンを接続します。



専用 USB ケーブル UC-E4

- 4 カメラの電源を ON にします。*
 - パソコンに PictureProject がインストールされている場合
ご使用の環境によっては、PictureProject Transfer が起動します。[キャンセル] ボタンをクリックして終了します。
 - ※ Windows XP の設定によっては、[リムーバブル ディスク] ダイアログが表示されます。この場合は [キャンセル] ボタンをクリックします。



5 ファームウェアをコピーします。

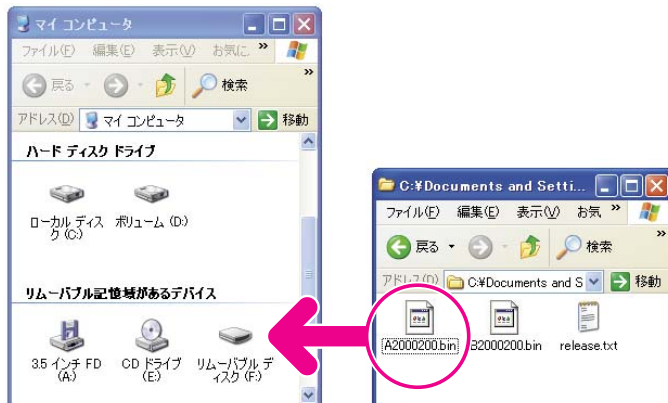
a. マイコンピュータ内に「リムーバブル ディスク (F:)」[※]アイコンが表示されます。

<ファームウェア「A」をバージョンアップする場合>

「D200Update」フォルダ内の「A2000200.bin」ファイルを「リムーバブル ディスク (F:)」[※]にコピーします。

<ファームウェア「B」をバージョンアップする場合>

「D200Update」フォルダ内の「B2000200.bin」ファイルを「リムーバブル ディスク (F:)」[※]にコピーします。



画面はファームウェア「A」をバージョンアップする場合です。

b. コピー終了後、「リムーバブル ディスク (F:)」[※]アイコンを開いて、内容を確認します。
ファームウェア「A」の場合は「A2000200.bin」ファイルが、ファームウェア「B」の場合は「B2000200.bin」ファイルがコピーされていれば完了です。

※「リムーバブル ディスク (F:)」のドライブ名は、ご使用のパソコンによって変わります。

6 接続を終了します。

カメラの接続を終了する方法については、カメラの使用説明書をご覧ください。

ご注意

ファームウェアは、メモリーカードのルートディレクトリ（一番上の階層）に必ずコピーしてください。メモリーカード内にフォルダを作成してコピーすると、カメラがファームウェアを認識できなくなります。

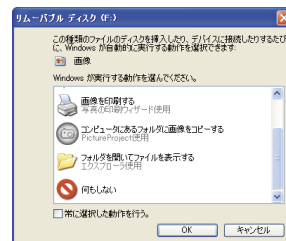
【カードリーダーを使用する場合】

1 フォーマット済みのメモリーカードを、パソコンに接続したカードリーダーへ挿入します。[※]

● パソコンに PictureProject がインストールされている場合

ご使用の環境によっては、PictureProject Transfer が起動します。[キャンセル] ボタンをクリックして終了します。

※ Windows XP の設定によっては、[リムーバブル ディスク] ダイアログが表示されます。この場合は [キャンセル] ボタンをクリックします。



2 ファームウェアをコピーします。

ファームウェアをコピーする手順については、【カメラを USB ケーブルでパソコンと接続する場合】の 5 をご覧ください。

- 3 メモリーカードをカードリーダーから取り出します。
「リムーバブル ディスク (F:)」*アイコン上で右クリックします。
[取り出し] を選択して、メモリーカードをカードリーダーから取り出します。

※ 「リムーバブル ディスク (F:)」のドライブ名は、ご使用のパソコンによって変わります。

ご注意

ファームウェアは、メモリーカードのルートディレクトリ（一番上の階層）に必ずコピーしてください。メモリーカード内にフォルダを作成してコピーすると、カメラがファームウェアを認識できなくなります。

5


ファームウェアをバージョンアップします

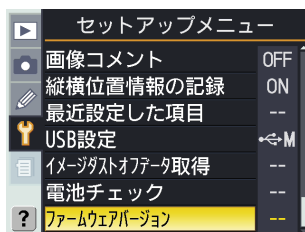
ファームウェアのバージョンアップ中に下記の操作や状態になると、カメラが起動しなくなるおそれがあります。操作には充分ご注意ください。

- ・メモリーカードを抜く。
- ・カメラの電源を OFF にする。
- ・カメラのボタン類を操作する。
- ・レンズの取り付け・取り外しを行う。
- ・AC アダプターを外す。
- ・電池を取り出す。
- ・強い電波や磁気などのノイズが入る。

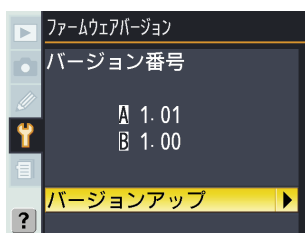
- 1 カメラにファームウェアをコピーしたメモリーカードを挿入します。

- 2 カメラの電源を ON にします。

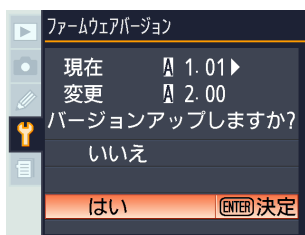
- 3 カメラのメニューボタン  を押し、[セットアップメニュー] から [ファームウェアバージョン] を選択します。



- 4 カメラのファームウェアバージョンが表示されます。
マルチセレクターの▶を押します。

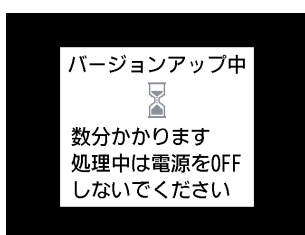


- 5 バージョンアップ画面が表示されます。
[はい] を選択し、実行ボタン **ENTER** を押してバージョンアップを実行します。

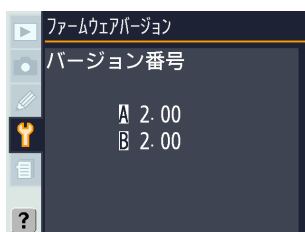


※ メニュー画面はファームウェア「A」のバージョンアップ時の画面です。ファームウェア「B」の場合も操作は同様です。

- 6 「バージョンアップ中」と表示されます。
- ・ファームウェアのバージョンアップには、5分程かかることがあります。故障ではありません。
- バージョンアップが終了すると「バージョンアップ終了 電源をOFFして下さい」と表示されます。



- 7 バージョンアップの確認
- ・カメラの電源をOFFにし、メモリーカードを取り外します。
 - ・「2 カメラのファームウェアバージョンを確認します」の方法で、バージョンを確認します。
 - ・ファームウェアのバージョンが【2.00】になっていれば、バージョンアップが正常に終了しています。



※ メニュー画面は「A」と「B」両方ファームウェアのバージョンアップ終了時の画面です。

- 8 メモリーカードをフォーマット（初期化）します。

ファームウェア「A」のバージョンアップが終了したら **4** に戻り、引き続きファームウェア「B」のバージョンアップを行ってください。

- 9 USB 通信方式を変更した場合は、設定を戻します。

以上でファームウェアのバージョンアップは終了です。