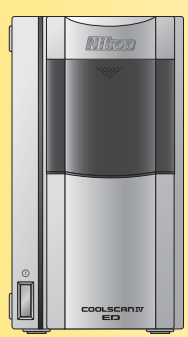


# クイックスタートガイド



- Nikon Scan のインストール
- ▼
- スキャナを接続する
- ▼
- フィルム原稿を用意する
- ▼
- アダプタをスキャナにセットする
- ▼
- フィルムをアダプタに挿入する
- ▼
- Nikon Scan を起動する
- ▼
- Nikon Scan を使用する

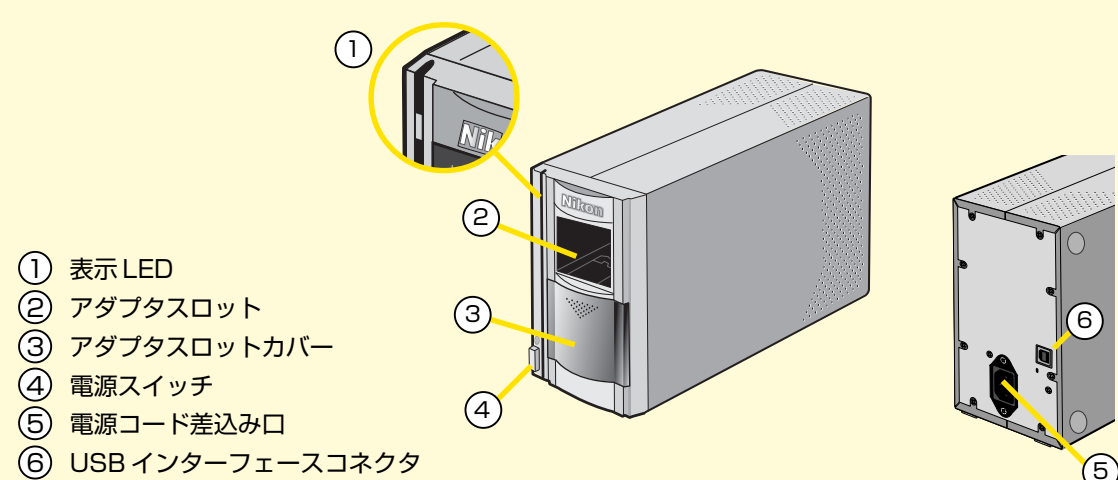
## 35mm/AP(S) Film Scanner COOLSCAN IV ED

**重要** Windowsをご使用の場合は、スキャナの接続後に、デバイスの登録が必要となります。デバイスの登録は別紙をご覧ください。

**メモ** スキャナについての詳細は「製品ご活用ヒント」のページ(下記アドレス)の「フィルムスキャナ編」もあわせてご覧ください。  
<http://www.nikon-image.com/jp/ai/es/tips/s-nyumon.htm>



### スキャナの各部名称



## Step 1 スキャナドライバソフトウェア Nikon Scan のインストール

スキャナを接続する前に、スキャナドライバソフトウェア Nikon Scan 3 をコンピュータにインストールします。インストールの方法は Windows と Macintosh で異なります。

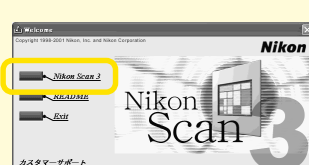


### Windows に Nikon Scan をインストールする

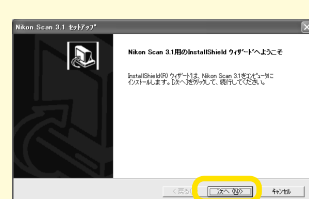
コンピュータの電源を入れ、Windows を起動します。スキャナは、まだ接続しないでください。

Windows XP Home Edition/Professional または Windows 2000 Professional をご使用になる場合は、「コンピュータの管理者」または、「Administrator」でログオンしてください。詳しくは、ご使用になるコンピュータの使用説明書をご覧ください。

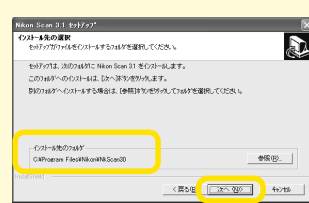
**1** Nikon Scan 3 CD-ROM をコンピュータの CD-ROM ドライブに挿入します。  
しばらくすると、「Welcome」画面が表示されますので、**[Nikon Scan 3]** をクリックします。



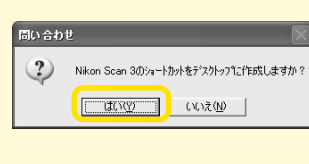
**2** [Install Shield ウィザード] が起動します。**[次へ]** をクリックすると、「使用許諾書」画面が表示されます。内容を確認して、**[はい]** をクリックします。



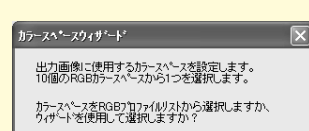
**3** インストール先を選択します。  
Nikon Scan をインストールするフォルダがインストール先のフォルダに表示されます(初期設定では、C:\Program Files\Nikon\NkScan3)。  
**[次へ]** をクリックするとインストールが開始されます。



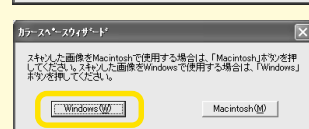
**4** Windows のデスクトップ上に Nikon Scan のアイコンを作成する問い合わせ画面が表示されます。  
**[はい]** をクリックすると、デスクトップ上に Nikon Scan を起動させるためのショートカット用アイコンが作成されます。



**5** インストールの途中で「カラースペースウィザード」画面が表示されます。  
**[ウィザード]** をクリックしてください。

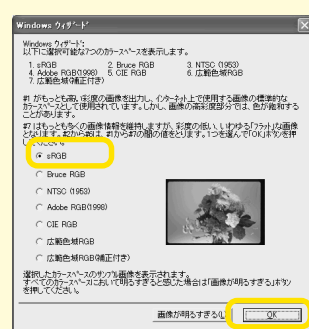


**6** 「カラースペースウィザード」の OS 選択画面が表示されます。  
**[Windows]** をクリックします。

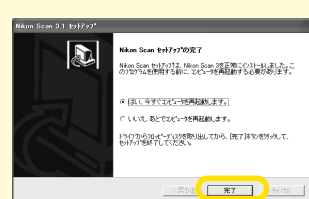


**7** [Windows ウィザード] 画面 (色空間を選択するウィザード) が表示されます。

カラースペースのリストから sRGB を選択し、**[OK]** をクリックします (推奨)。詳しくは Nikon Scan 3 ソフトウェアマニュアル (CD-ROM) の 115 ページの色空間プロファイルをご参照ください。



**8** [Install Shield ウィザード] の完了画面が表示されます。**[完了]** をクリックして Install Shield ウィザードを終了します。



### Macintosh に Nikon Scan をインストールする

コンピュータの電源を入れ、MacOS を起動します。スキャナは、まだ接続しないでください。

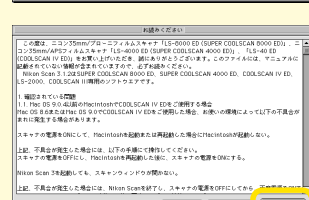
**1** Nikon Scan 3 CD-ROM をコンピュータの CD-ROM ドライブに挿入します。



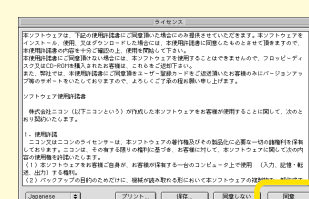
[Nikon Scan 3.1] 画面内の [Nikon Scan Installer] アイコンをダブルクリックします。



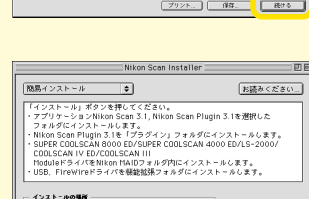
**2** インストーラが起動します。**[続ける]** をクリックします。



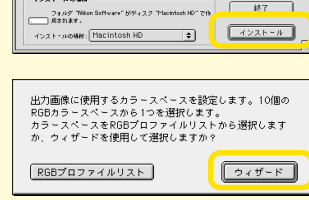
**3** ソフトウェア使用許諾契約書 (ライセンス) が表示されます。



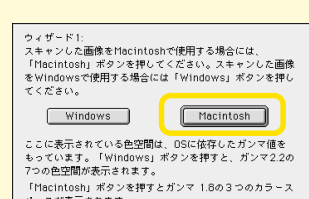
**[同意]** をクリックすると「お読みください」画面が表示されます。内容を確認して、**[続ける]** をクリックします。



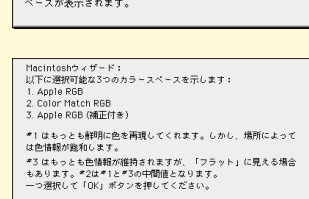
**4** インストールする場所を選択し、**[インストール]** をクリックするとインストールが始まります。



**5** インストールの途中で、「カラースペース設定」画面が表示されます。



**[ウィザード 1]** をクリックしてください。

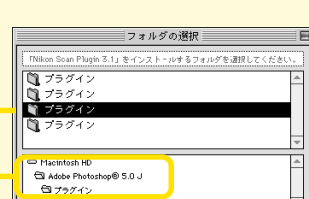


**[Macintosh]** をクリックします。

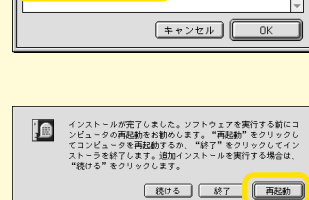


**7** [Macintosh ウィザード] 画面 (色空間を選択するウィザード) が表示されます。

カラースペースのリストから Apple RGB を選択し、**[OK]** をクリックします (推奨)。詳しくは Nikon Scan 3 ソフトウェアマニュアル (CD-ROM) の 115 ページの色空間プロファイルをご参照ください。



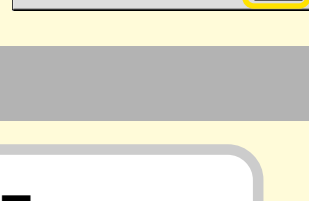
**8** Nikon Scan Plugin 3.1 のインストール先を選択する画面 (「フォルダの選択」画面) が表示されます。



Adobe Photoshop 形式のプラグインのフォルダを選択して **[OK]** をクリックします。プラグインを設定しない場合は **[キャンセル]** をクリックします。

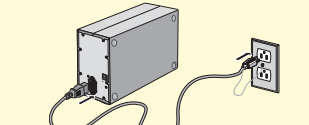
プラグインを設定すると、そのアプリケーションから Nikon Scan を開くことができます。

**9** Nikon Scan のインストールが完了すると、完了を知らせる画面が表示されます。  
**[再起動]** をクリックしてコンピュータを再起動します。

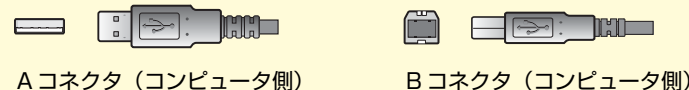


## Step 2 スキャナを設置して スキャナを接続する

**1** スキャナの電源スイッチがオフになっていることを確認し、付属の電源コードのコネクタをスキャナの電源コード差込み口に差し込み、電源プラグをコンセントに差し込みます。



**2** 付属の USB ケーブルの B コネクタをスキャナの背面の端子 (インターフェースコネクタ) に接続し、もう一方の A コネクタをコンピュータに接続します (コネクタの向きに注意して接続してください)。



**重要** Step 3 に進む前に、Windows をご使用の場合はデバイスの登録が必要です。別紙のデバイスの登録をご覧ください。

## Step 3 スキャンする フィルム原稿を用意する

フィルム原稿を用意します。

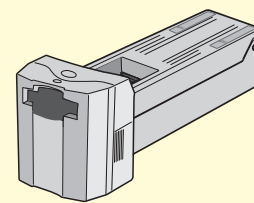
使用できるフィルム原稿は、フィルムアダプタのタイプにより異なります。ここでは付属のストリップフィルムアダプタ SA-21 を使用して、35mm ストリップフィルムを使ったスキャンについて説明します。

35mm マウントフィルムなど、他のアダプタ (MA-20S) を使ってスキャンする場合については使用説明書をご覧ください。

ストリップフィルムアダプタ SA-21 では 2~6 コマの 35mm ストリップフィルムを挿入できます。



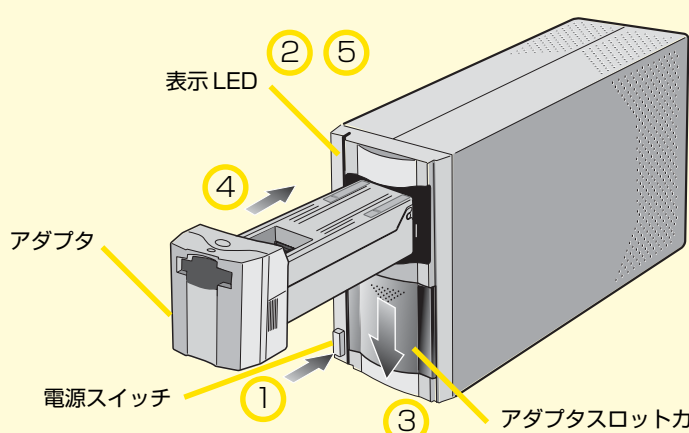
35mm ストリップフィルム



ストリップフィルムアダプタ SA-21

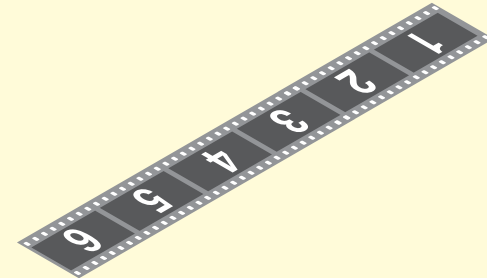
## Step 4 フィルムアダプタを スキャナにセットする

- ① スキャナの電源を入れます。
- ② 表示 LED のゆっくりした点滅が点灯になるまで待ちます。
- ③ アダプタスロットカバーをしっかりと下まで開きます。
- ④ フィルムアダプタをスロットの奥に突き当たるまで、ゆっくり差し込みます。
- ⑤ 正常に装着されると表示 LED が数回点滅し、点灯になります。

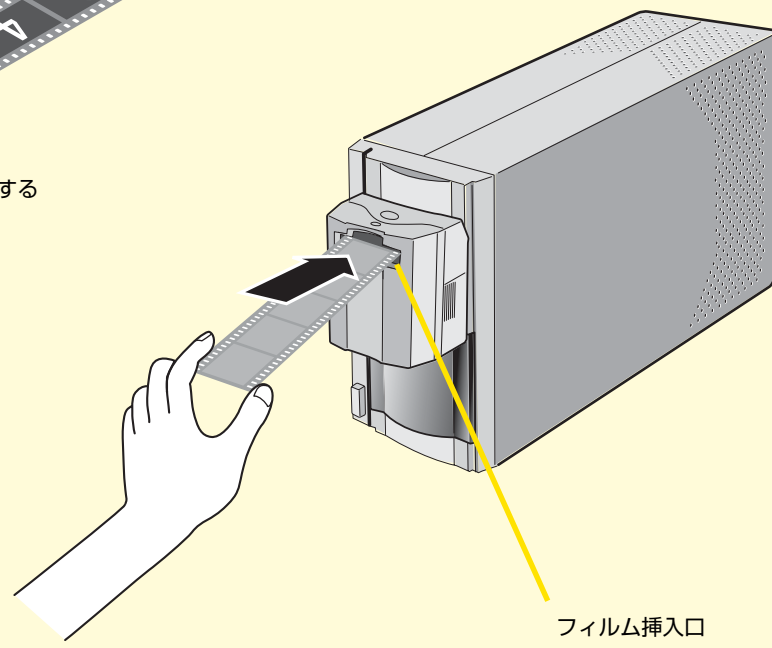


## Step 5 スキャンするフィルムを フィルムアダプタに挿入する

- 1 スキャンする 35mm ストリップフィルムの光沢面を上 (乳剤面が下) に向けて、両端を軽く持ちます。
- 2 フィルムにカールやそりを与えないようにして、フィルムアダプタのフィルム挿入口に差し込みます。
- 3 フィルムを数 cm 差し込むと自動的にフィルムをスルスルッと吸い込みます。



フィルムの光沢面を上にする



フィルムを差し込む

フィルム挿入口

**重要** フィルムを挿入すると、スキャナはフィルム送り読み取りの準備をします。そのときに、フィルムを手で引き出したり、フィルムの動きを妨げることをしないでください。

## Step 6 スキャナドライバソフトウェア Nikon Scan を起動する

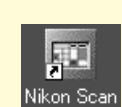
Nikon Scan を起動させます。

### Windows の場合

[スタート] をクリックして [プログラム] メニューの中の [Nikon Scan 3.1] から [Nikon Scan 3.1] を選択します。



デスクトップ上に作成したアイコンをダブルクリックしても Nikon Scan を起動できます。



### Macintosh の場合

ソフトをインストールしたときに選択した場所 (Macintosh HD 内) にある [Nikon Software] フォルダの中の [Nikon Scan 3] フォルダを開いて、[Nikon Scan 3.1] アイコンをダブルクリックします。



**重要** Macintosh をご使用の場合は、同梱の Nikon Scan 3 ご使用時のメモリについての表をよくお読みの上、割当メモリをご確認ください。

## Step 7 スキャナドライバソフトウェア Nikon Scan を使用する

Nikon Scan を使用してスキャン (読み取り操作) を行います。ウラ面へ進んでください。



Nikon Scan 3 スキャンウィンドウ

スキャンウィンドウの各部名称と機能についてはウラ面をご覧ください。



### ストリップフィルムアダプタ (SA-21) のロック機構について

ストリップフィルムアダプタ (SA-21) にフィルムを挿入すると、フィルムを保護するため、アダプタはロックされ、スキャナ本体から外れないようになります。フィルムアダプタを取り外すときは、必ず Nikon Scan のイジェクトボタンをクリックして、フィルムを排出させてから取り外してください。



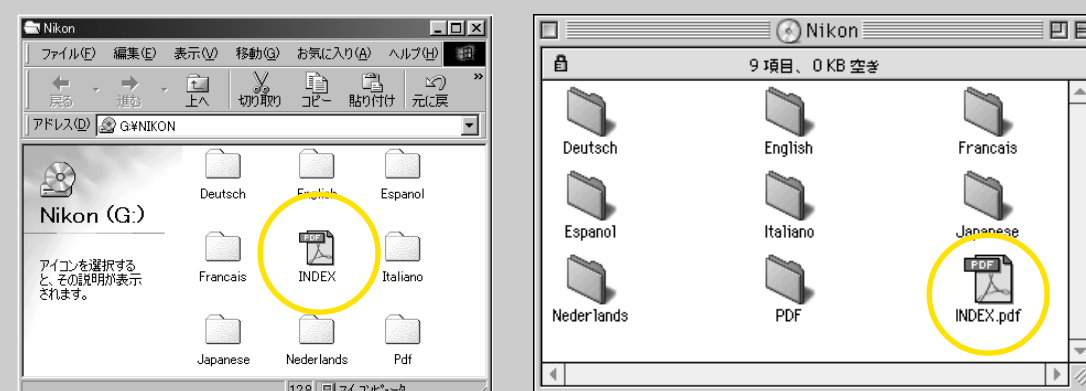
イジェクトボタン

**重要** フィルムが挿入された状態で、コンピュータの電源が入っていない場合や、Nikon Scan が立ち上がっていない場合は、スキャナの電源を再度オンにすると、自動的にフィルムを排出します。表示 LED の点滅が点灯が変わってから、フィルムアダプタを取り外してください。

### ソフトウェアマニュアルについて

Nikon Scan 3 のソフトウェアマニュアルは、Nikon Scan 3 ソフトウェアマニュアル CD-ROM に収録されています。CD-ROM 内の [INDEX] ファイルを開きます。

Adobe Acrobat Reader が起動して、ソフトウェアマニュアルの言語選択画面が表示されますので、[日本語] をクリックします (Adobe Acrobat Reader 4.0 以降が必要です。CD-ROM 内の [Japanese] にインストーラがありますので、コンピュータにインストールして使用してください)。



Windows

Macintosh



# スキャナドライバソフトウェア Nikon Scan 3 クイックリファレンスガイド

Nikon Scan3を使用した読み込み（スキャン）について、簡単に説明しています。詳しくはNikon Scan 3ソフトウェアマニュアルCD-ROMをご覧ください。

## スキャンウィンドウ各部の名称と機能

詳しくはソフトウェアマニュアルCD-ROMの19ページをご覧ください。



スキャンウィンドウ

- A** コントロールエリア  
プレビューやスキャンでよく使われる機能を集めてあります。
- B** 情報表示エリア  
画像スキャンの情報を表示します。
- C** プレビューボタン  
プレビューの読み込みを実行します。プレビュー画像でスキャンする画像の確認ができます。
- D** スキャンボタン  
選択された画像のスキャン（読み取り）を開始します。
- E** ヘルプテキスト  
ポインタ (☞) が示す箇所の説明を表示します。
- F** サムネイルタブ  
サムネイル一覧から画像を選択するときにクリックします。
- G** プレビューエリア  
プレビュー画像が表示されます。
- H** 進行表示  
進行中の処理を表示するほか、実行前や完了後の処理のリストを開きます。



ツールパレット

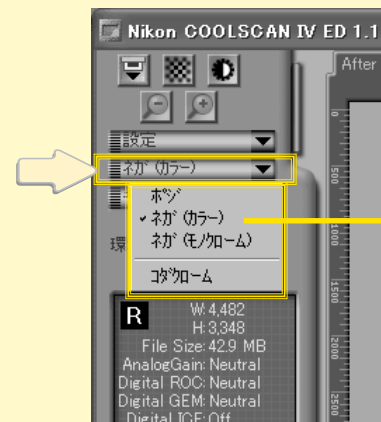
主に次の操作ができます。

- 画像の向きやスキャン範囲の選択
- 読み込まれる画像の大きさやファイルサイズの指定
- スキャン時に画像に適用される色、コントラスト、シャープネスの補正
- フィルム上の傷、ゴミの軽減、退色などの補正
- スキャナの露出や、使用するスキャナに特有な機能のコントロール

## Step 1 フィルムタイプメニューからフィルム原稿の種類を選択する

Nikon Scanのフィルムタイプメニューから、使用するフィルム原稿の種類を選択します。ここでは、35mmのストリップフィルム（ネガ）を、読み込み場合について説明します。

[ネガ（カラー）] を選択します。



ネガ（カラー）を選択します。

フィルムタイプメニューから原稿の種類を選ぶ

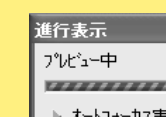
## Step 4 選択した画像のプレビューを表示させる

[プレビュー] ボタンをクリックしてください。プレビュー画像はスキャンする範囲を決めたり、色合いなどを確認、調整するために使用します。

プレビュー画像が読み込まれるとプレビューエリアに表示されます。

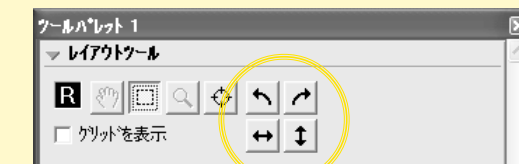


**メモ** 進行表示について  
スキャナが画像を読み込んでいる間は、「進行表示」画面が表示されます。[キャンセル] ボタンをクリックすると、処理を中断します。



## Step 7 レイアウトツールを使用してプレビュー画像を回転させる

必要に応じて、プレビュー画像を回転・反転させます。ここでは、右に90°回転させます。画像を回転・反転する必要のない場合は、そのままStep 8へ進んでください。



レイアウトツールパレットが開いた状態

- ← 画像を左に90°回転します。
- 画像を右に90°回転します。
- ↔ 画像を左右方向に反転します。
- ↕ 画像を上下方向に反転します。

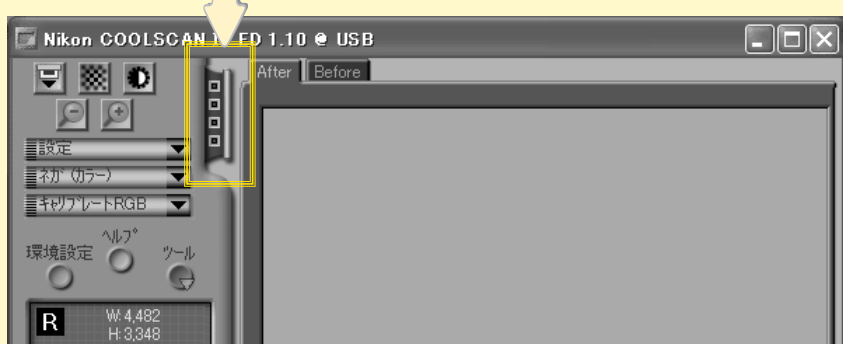


右に90°回転させた状態

## Step 2 サムネイル一覧から読み込む画像を選択する-1

サムネイルの一覧から読み込むフィルムのコマを選択します。サムネイルタブをクリックしてサムネイルエリアを開いてください。

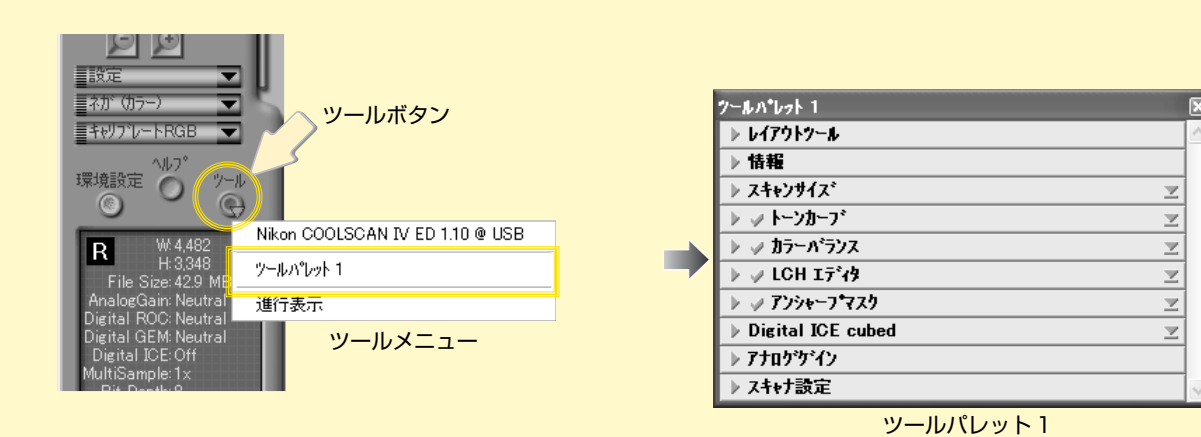
サムネイルタブ



## Step 5 プレビューした画像にツールパレットを使用する

[ツール] ボタンをクリックして、ツールメニューから [ツールパレット 1] を選択し、「ツールパレット 1」画面を表示させます。

ツールパレットの各種機能を使用すると、読み込む画像の範囲、出力サイズ、解像度などの設定や、さまざまな画像編集・補正を行うことができます。

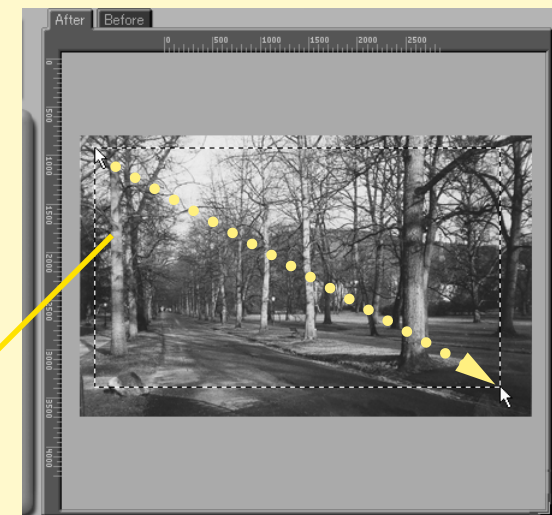


ツールパレット1

## Step 8 レイアウトツールを使用してスキャンする画像範囲を選択する

画像の読み込みたい範囲（スキャンする範囲）を選択します。選択カーソル (☞) を選択し、プレビュー画像上でマウスでドラッグ（マウスボタンを押したままマウスを動かす）して、読み込みたい範囲を点線で囲みます。

選択カーソル



左上から右下へマウスボタンを押したままマウスを移動させて選択します。

## Step 3 サムネイル一覧から読み込む画像を選択する-2

サムネイルエリアにはフィルムのコマ番号が表示されます。サムネイル画像作成ボタンをクリックし、全てのコマのサムネイル画像を表示します。（サムネイルエリアを拡大したり、スクロールすると次のコマ番号のサムネイル画像を表示できます。コマ番号表示ボタンをクリックするとコマ番号表示に戻ります。）

サムネイル画像をクリックしてスキャンするコマを選択します。

サムネイル作成ボタン

コマ番号表示ボタン



サムネイルエリア

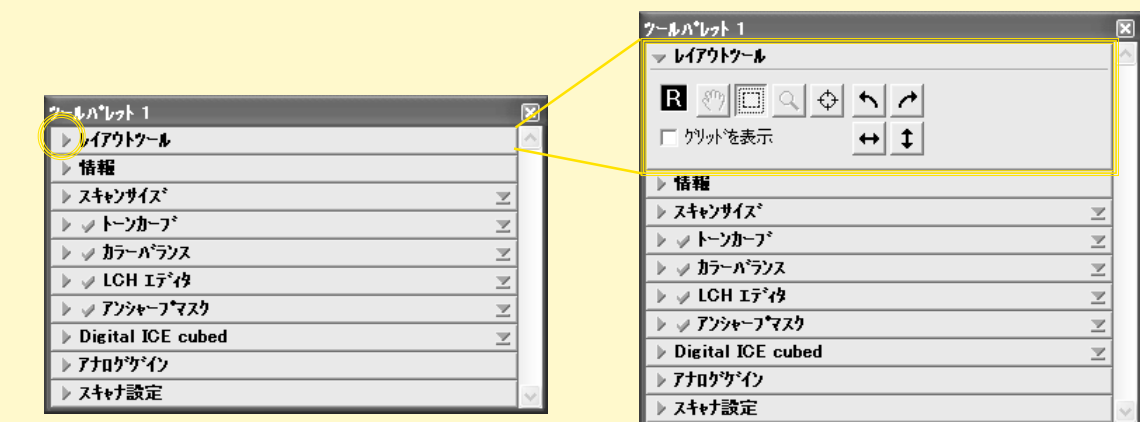
選択されたサムネイル

サムネイルエリアを拡大できます

## Step 6 ツールパレットのレイアウトツールを使用する

レイアウトツールパレットを開きます。

ツールの左端にある ▶アイコンをクリックするとそのツールのパレットを開くことができます。

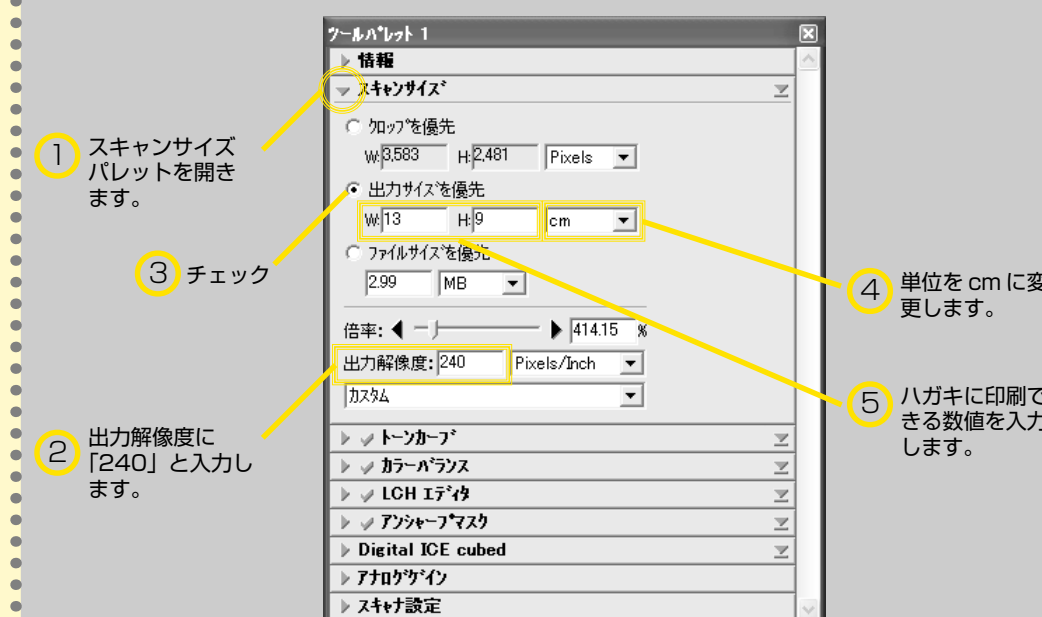


レイアウトツールパレットを開いた状態

### (参考) スキャンサイズについて

ツールパレットの [スキャンサイズ] ツールで、読み込む画像の解像度を調整できます。詳しくはソフトウェアマニュアルCD-ROMの46ページをご覧ください。

ここではスキャンサイズを一般的なインクジェットプリンタを使用して、ハガキサイズで印刷できる画像を読み込む場合を想定して出力解像度や出力サイズなどの設定を簡単に説明します。



1 スキャンサイズパレットを開きます。

2 出力解像度に「240」と入力します。

3 チェック

4 単位を cm に変更します。

5 ハガキに印刷できる数値を入力します。

## Step 9 選択した画像をスキャンする

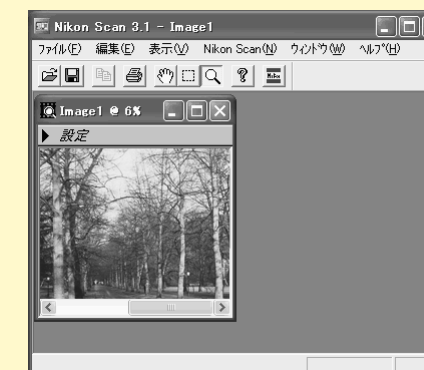
[スキャン] ボタンをクリックします。読み込み動作が始まります。



スキャンボタン

## Step 10 スキャンした画像を表示する

読み込んだ画像が表示されます。



Windows



Macintosh

**メモ** スキャンウィンドウの背面に、読み込んだ画像が隠れている場合がありますので、そのような場合はスキャンウィンドウを閉じてください。

### スキャナ操作を終了する場合

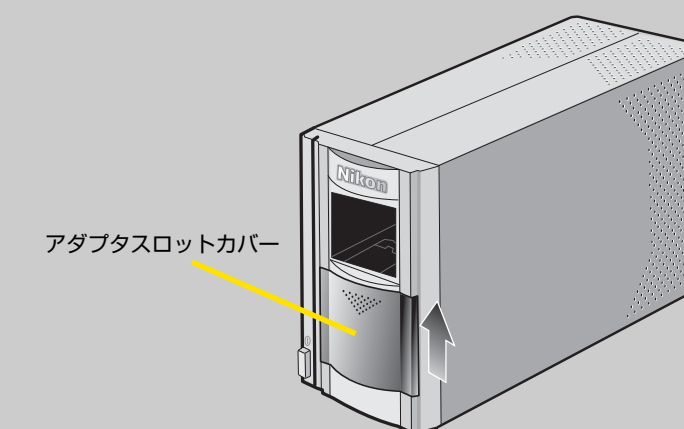
次の順序でNikon Scanを終了し、スキャナの電源をオフにします。

- 1 フィルムをフィルムアダプタから排出します。  
フィルムをフィルムアダプタから排出するときは、Nikon Scanスキャンウィンドウのイジェクトボタン (☒) をクリックします。



イジェクトボタン

- 2 フィルムアダプタを取り外し、アダプタスロットカバーを閉じます。



アダプタスロットカバー

- 3 Nikon Scanの [ファイル] メニューから [終了] を選択します。

- 4 表示LEDが点滅していないことを確認して、電源ボタンを押してスキャナの電源をオフにします。



# デバイスの登録 (Windows のみ)

※ 登録の手順はご使用の Windows の種類により異なります。  
Windows Me と Windows 98SE への登録方法は反対側の面に記載してあります。

※ スキャナを初めて接続する場合は、スキャナをハードウェアとしてコンピュータに登録するためにドライバをインストールする必要があります。



ご確認ください。

- ・コンピュータにスキャナ ドライバソフトウェア Nikon Scan 3 がインストールされていること (Step1)。
- ・スキャナの電源がオフになっていること。
- ・スキャナとコンピュータが USB ケーブルで接続されていること (Step2)。

## スキャナを Windows XP Home Edition / Windows XP Professional に登録する

「コンピュータの管理者」アカウントでログオンして登録を行ってください。

1

- ▶ スキャナの電源をオンにします。

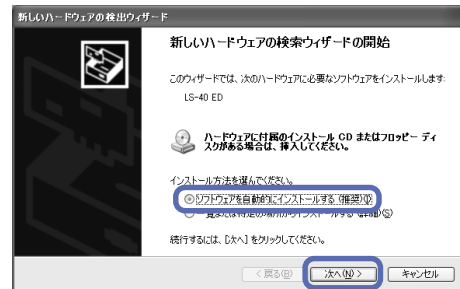
新しいハードウェアの検出を知らせるメッセージ [新しいハードウェアの検出ウィザード] が表示されます。

- ▶ Nikon Scan 3 CDをCD-ROMドライブに挿入します。

自動的に ② の画面が表示されます。

※ Nikon Scan ソフトウェアのインストール画面 (Welcome 画面) が自動的に開いた場合は、[Exit] をクリックしてインストール画面を閉じてください。(Nikon Scan 3 CDをCD-ROMドライブに挿入する場合は、左Shiftキーを押しながら挿入すると、インストール画面は開きません。)

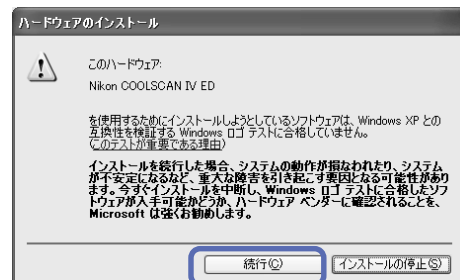
※ 自動的に ② の画面が表示されない場合は、[ソフトウェアを自動的にインストールする] を選択して、[次へ] をクリックします。



2

- ▶ [続行] をクリックします。

デバイス登録に必要なファイル (複数) のインストールが始まります。

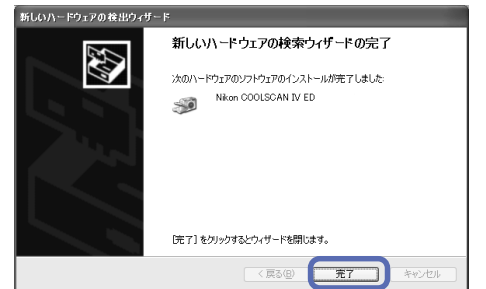


右側へ

3

スキャナのデバイス登録が終了しました。

- ▶ [完了] をクリックしてデバイスの登録を終了してください。



クイックスタートガイドの Step3 へお進みください。



スキャナが Windows XP Home Edition / Windows XP Professional に正しく登録されているかどうかを確認する場合は、使用説明書をご覧ください (通常は必要ありません)。

## スキャナを Windows 2000 Professional に登録する

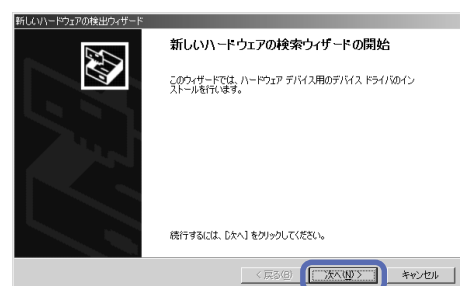
「Administrator」でログオンして登録を行ってください。

1

- ▶ スキャナの電源をオンにします。

新しいハードウェアの検出を知らせるメッセージ [新しいハードウェアの検出ウィザード] が表示されます。

- ▶ [次へ] をクリックします。



2

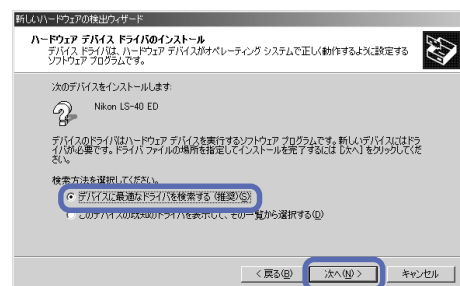
右の画面が表示されます。

- ▶ Nikon Scan 3 CDをCD-ROMドライブに挿入します。

※ Nikon Scan ソフトウェアのインストール画面 (Welcome 画面) が自動的に開いた場合は、[Exit] をクリックしてインストール画面を閉じてください。(Nikon Scan 3 CDをCD-ROMドライブに挿入する場合は、左Shiftキーを押しながら挿入すると、インストール画面は開きません。)

- ▶ [デバイスに最適なドライバを検索する] を選択します。

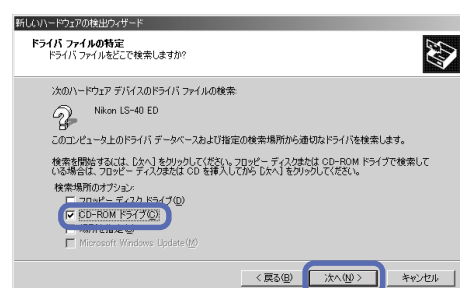
- ▶ [次へ] をクリックします。



3

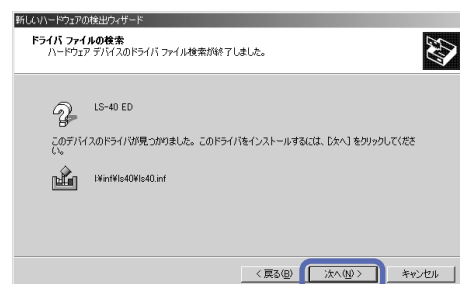
- ▶ [CD-ROM ドライブ] を選択します。

- ▶ [次へ] をクリックします。



4

- ▶ [次へ] をクリックします。



右側へ

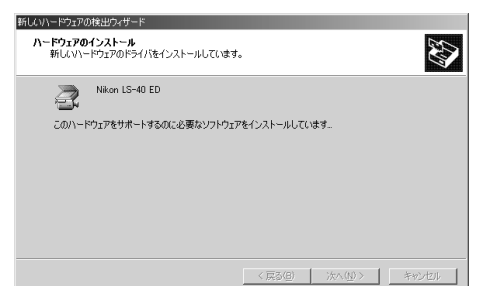
5

- ▶ [はい] をクリックします。



6

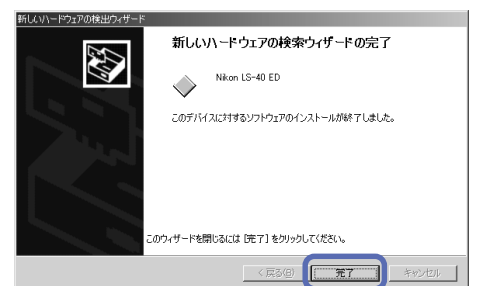
スキャナの登録処理中の画面が表示されます。



7

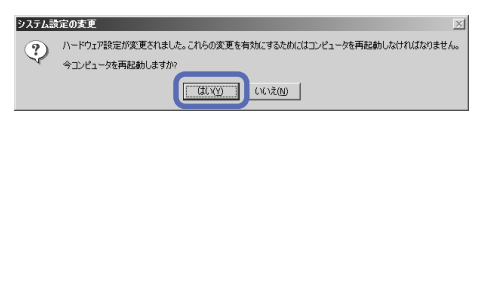
スキャナのデバイス登録が終了しました。

- ▶ [完了] をクリックしてデバイスの登録を終了してください。



8

- ▶ [はい] をクリックしてコンピュータを再起動します。



クイックスタートガイドの Step3 へお進みください。



スキャナが Windows 2000 Professional に正しく登録されているかどうかを確認する場合は、使用説明書をご覧ください (通常は必要ありません)。

# デバイスの登録 (Windows のみ)

※ スキャナを初めて接続する場合は、スキャナをハードウェアとしてコンピュータに登録するためにドライバをインストールする必要があります。

※ 登録の手順はご使用の Windows の種類により異なります。  
Windows XP Home Edition / Windows XP Professional と Windows 2000 Professional への登録方法は反対側の面に記載してあります。



ご確認ください。

- ・コンピュータにスキャナ ドライバソフトウェア Nikon Scan 3 がインストールされていること (Step1)。
- ・スキャナの電源がオフになっていること。
- ・スキャナとコンピュータが USB ケーブルで接続されていること (Step2)。

## スキャナを Windows Me に登録する

### 1

- ▶ スキャナの電源をオンにします。

新しいハードウェアの検出を知らせるメッセージ [新しいハードウェアの追加ウィザード] が表示されます。

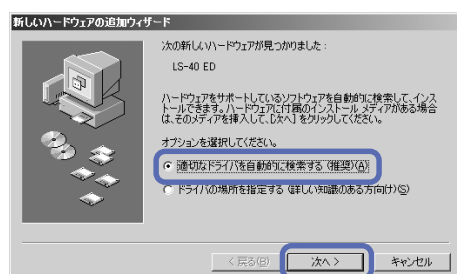
- ▶ Nikon Scan 3 CDをCD-ROMドライブに挿入します。

※ Nikon Scan ソフトウェアのインストール画面 (Welcome 画面) が自動的に開いた場合は、[Exit] をクリックしてインストール画面を閉じてください。(Nikon Scan 3 CDをCD-ROMドライブに挿入する場合は、左Shiftキーを押しながら挿入すると、インストール画面は開きません。)

- ▶ [適切なドライバを自動的に検索する] を選択します。

- ▶ [次へ] をクリックします。

デバイス登録に必要なファイル (複数) のインストールが始まります。



### 2

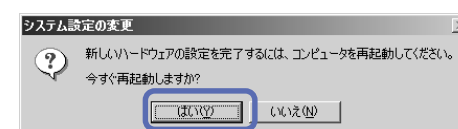
スキャナのデバイス登録が終了しました。

- ▶ [完了] をクリックしてください。



### 3

- ▶ [はい] をクリックしてコンピュータを再起動します。



クイックスタートガイドの Step3 へお進みください。



メモ スキャナが Windows Me に正しく登録されているかどうかを確認する場合は、使用説明書をご覧ください (通常は必要ありません)。

右側へ

## スキャナを Windows 98SE に登録する

### 1

- ▶ スキャナの電源をオンにします。

新しいハードウェアの検出を知らせるメッセージ [新しいハードウェアの追加ウィザード] が表示されます。

- ▶ [次へ] をクリックします。



### 2

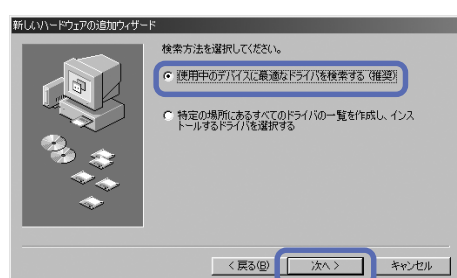
右の画面が表示されます。

- ▶ Nikon Scan 3 CDをCD-ROMドライブに挿入します。

※ Nikon Scan ソフトウェアのインストール画面 (Welcome 画面) が自動的に開いた場合は、[Exit] をクリックしてインストール画面を閉じてください。(Nikon Scan 3 CDをCD-ROMドライブに挿入する場合は、Shift キーを押しながら挿入すると、インストール画面は開きません。)

- ▶ [使用中のデバイスに最適なドライバを検索する] を選択します。

- ▶ [次へ] をクリックします。



### 3

- ▶ [検索場所の指定] を選択します。

- ▶ [参照] をクリックします。



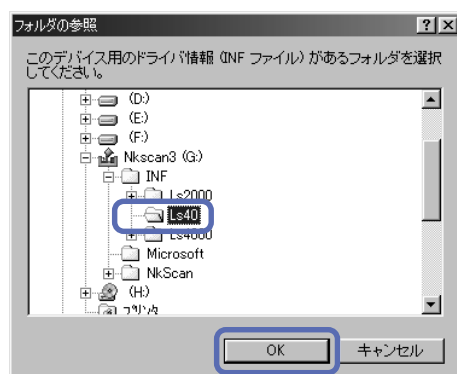
### 4

[フォルダの参照] 画面が表示されます。

- ▶ CD-ROM (Nkscan3) 内の [INF] フォルダを開きます。

- ▶ [INF] フォルダ内の [Ls40] フォルダを選択します。

- ▶ [OK] をクリックします。



### 5

- ▶ [検索場所の指定] の欄に、[(CD-ROM ドライブ): ¥INF¥LS40] フォルダが指定されていることを確認します。

※ [(CD-ROM ドライブ): ¥INF¥LS40] が指定されていない場合は、[参照] をクリックして、もう一度 ④ の手順を行ってください。

- ▶ [次へ] をクリックします。



### 6

右の画面が表示されます。

- ▶ [次へ] をクリックします。



### 7

スキャナのデバイス登録が終了しました。

- ▶ [完了] をクリックしてください。

※ 再起動を促す画面が表示された場合は、コンピュータを再起動してください。



クイックスタートガイドの Step3 へお進みください。



メモ スキャナが Windows 98SE に正しく登録されているかどうかを確認する場合は、使用説明書をご覧ください (通常は必要ありません)。

右側へ