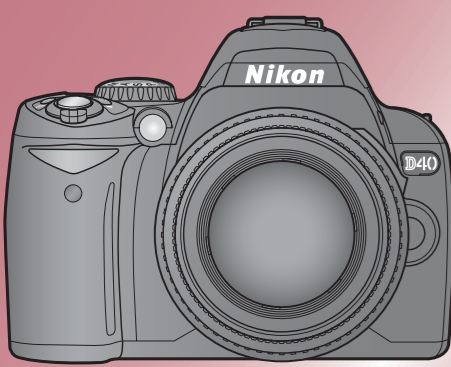


# Nikon D40 簡単操作ガイド

デジタル一眼レフカメラ

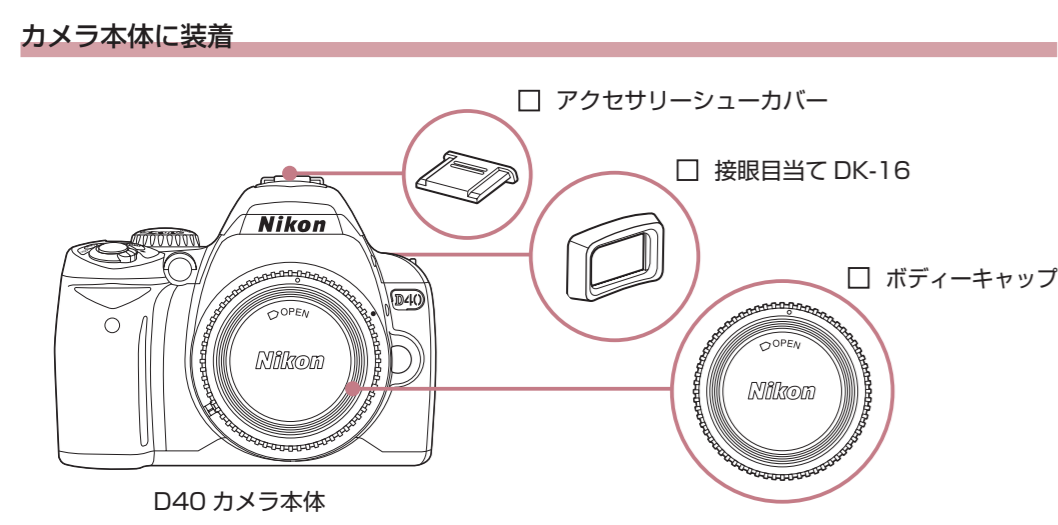


このガイドは、デジタル一眼レフカメラ D40 をはじめてお使いになる方のために、簡単な撮影の方法と、撮影した画像をパソコンに転送したり、プリントする手順を説明しています。さらに詳しい内容については、使用説明書をご覧ください。

「見て聞くマニュアル」デジチューター  
デジチューターでは、インターネット上で D40 の基本的な操作方法を、動画や作例写真を交えながら説明しています。詳しくは以下の URL をご覧ください。  
<http://www.nikondigitutor.com/>

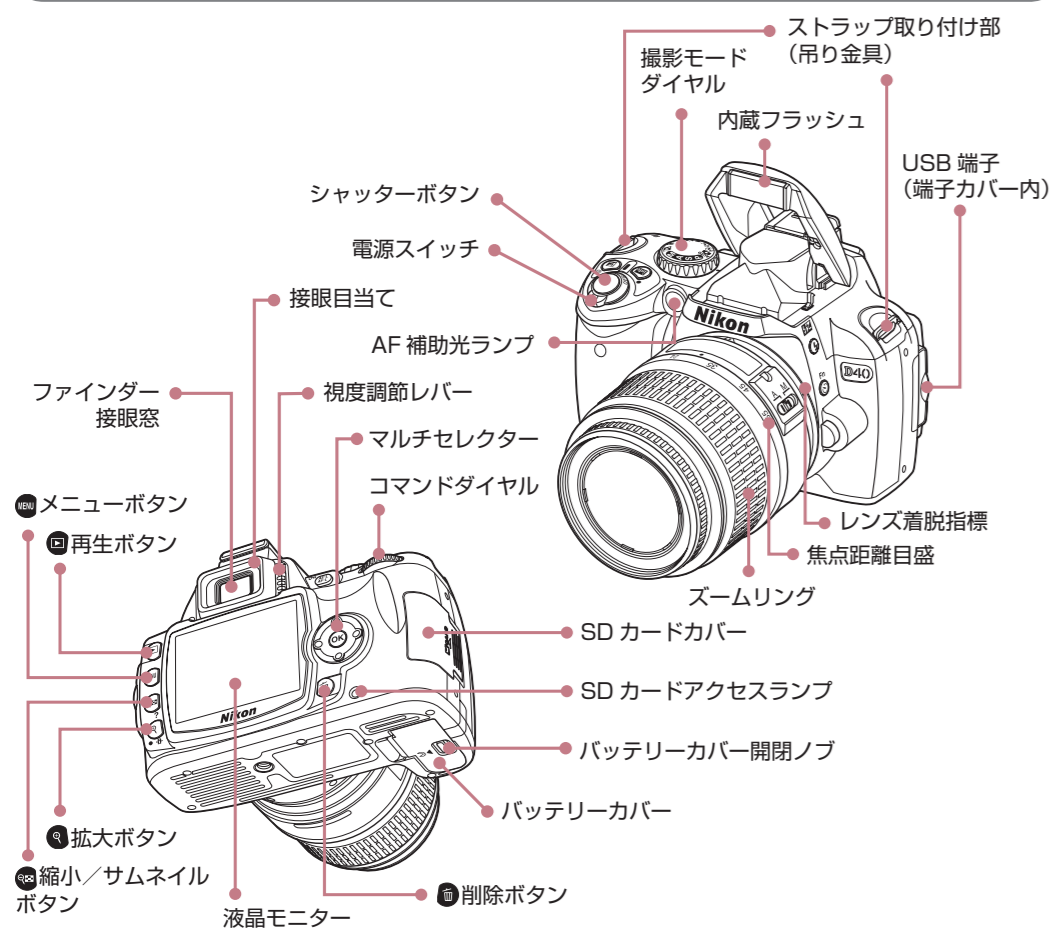
## セット内容の確認

- 箱からカメラと付属品を取り出し、以下のものがすべてそろっていることをご確認ください。
- SD メモリーカード (以下 SD カードと表記します) は別売です。使用説明書 156 ページに記載の推奨 SD カードをお使いください。
  - レンズキットを購入された場合は、以下の付属品のほか、レンズ (その付属品も含む) が付属しています。



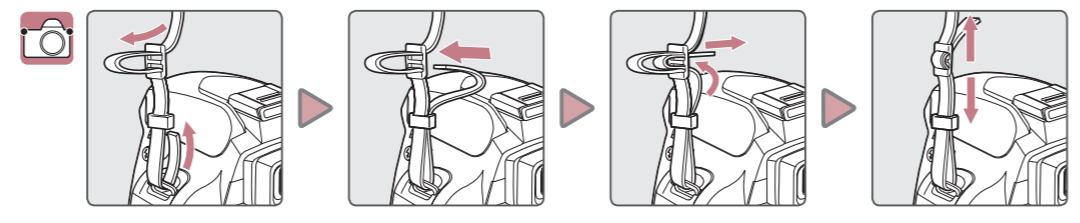
- ### 付属品
- 簡単操作ガイド (本紙)
  - 使用説明書
  - 保証書
  - Li-ion リチャージャブルバッテリー EN-EL9 (端子カバー付)
  - USB ケーブル UC-E4
  - アイピースキャップ DK-5 (クリップ部でストラップにはさんでください。セルフタイマー撮影時に使います)
  - PictureProject ソフトウェア CD-ROM (灰色)
  - PictureProject ソフトウェア使用説明書 CD-ROM (銀色)
  - クイックチャージャー MH-23 (電源コード付)
  - ストラップ

## 各部の名称 (本書で操作する部分のみ)



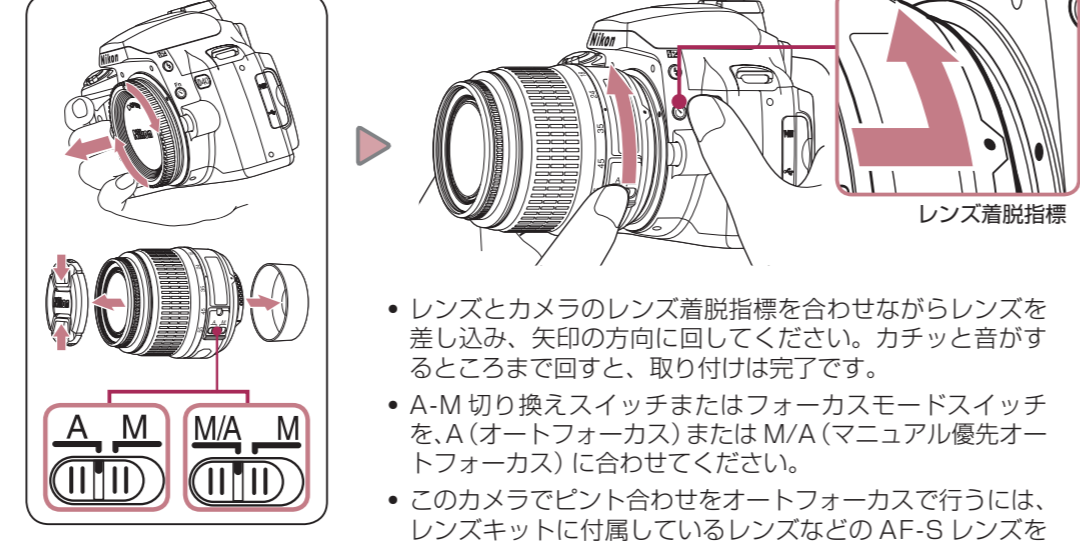
## 撮影の準備をしよう

### 1 ストラップを取り付ける



### 2 レンズを取り付ける

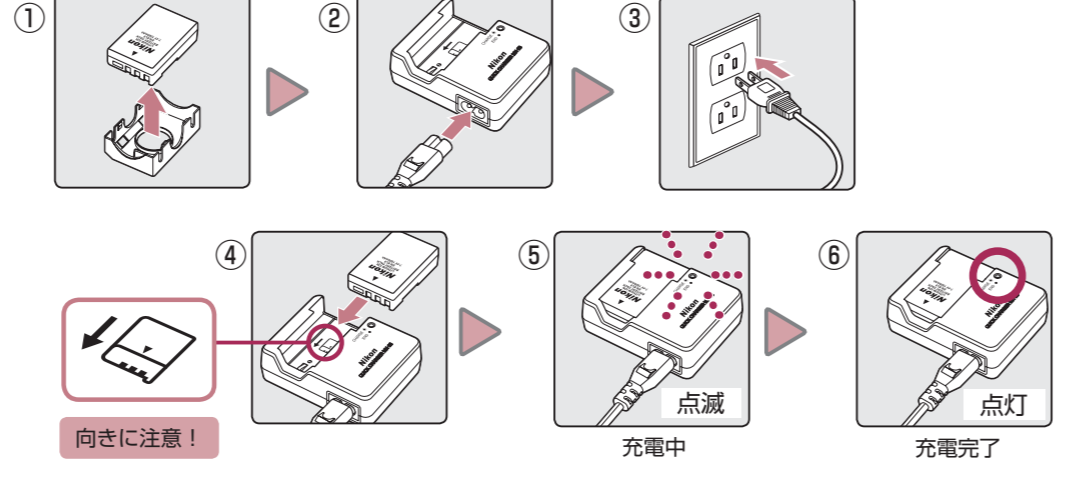
ほこりなどがカメラ内部に入らないようにご注意ください。



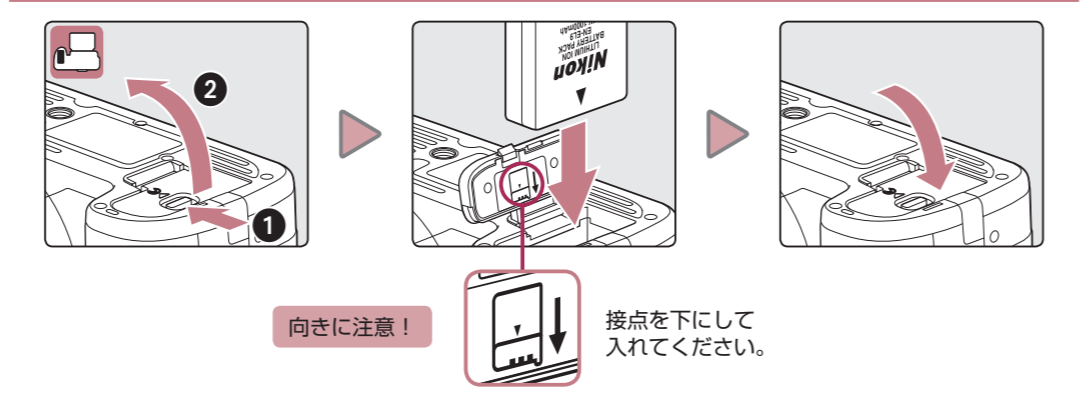
- レンズとカメラのレンズ着脱指標を合わせながらレンズを差し込み、矢印の方向に回してください。カチッと音がするところまで回すと、取り付けは完了です。
- A-M 切り換えスイッチまたはフォーカスモードスイッチを、A (オートフォーカス) または M/A (マニュアル優先オートフォーカス) に合わせてください。
- このカメラでピント合わせをオートフォーカスで行うには、レンズキットに付属しているレンズなどの AF-S レンズをお使いください。使用できるレンズについての詳細は、使用説明書をご覧ください。

### 3 バッテリーを充電する

充電には、約 90 分かかります (残量の無いバッテリーの場合)。

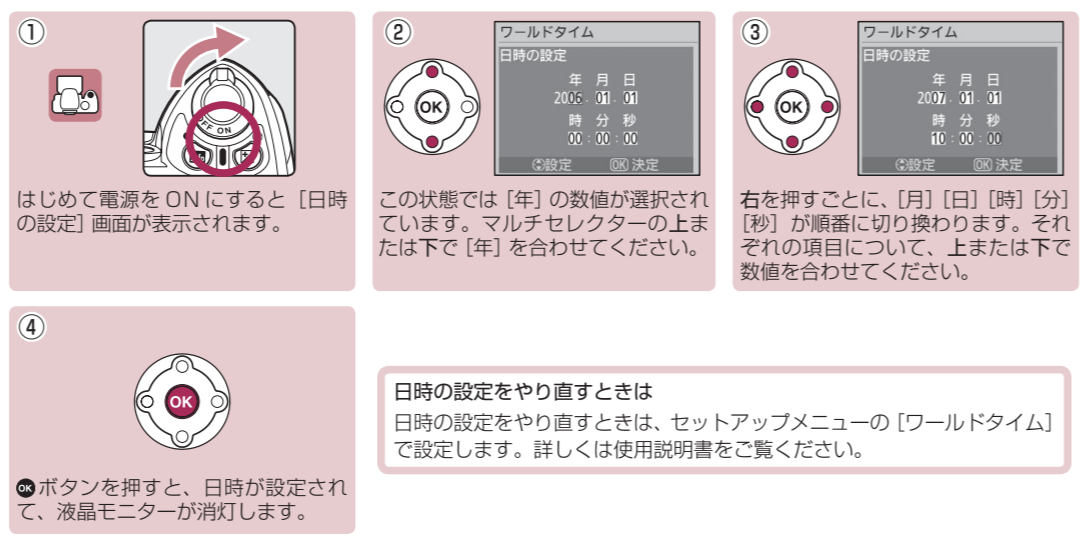


### 4 バッテリーをカメラに入れる



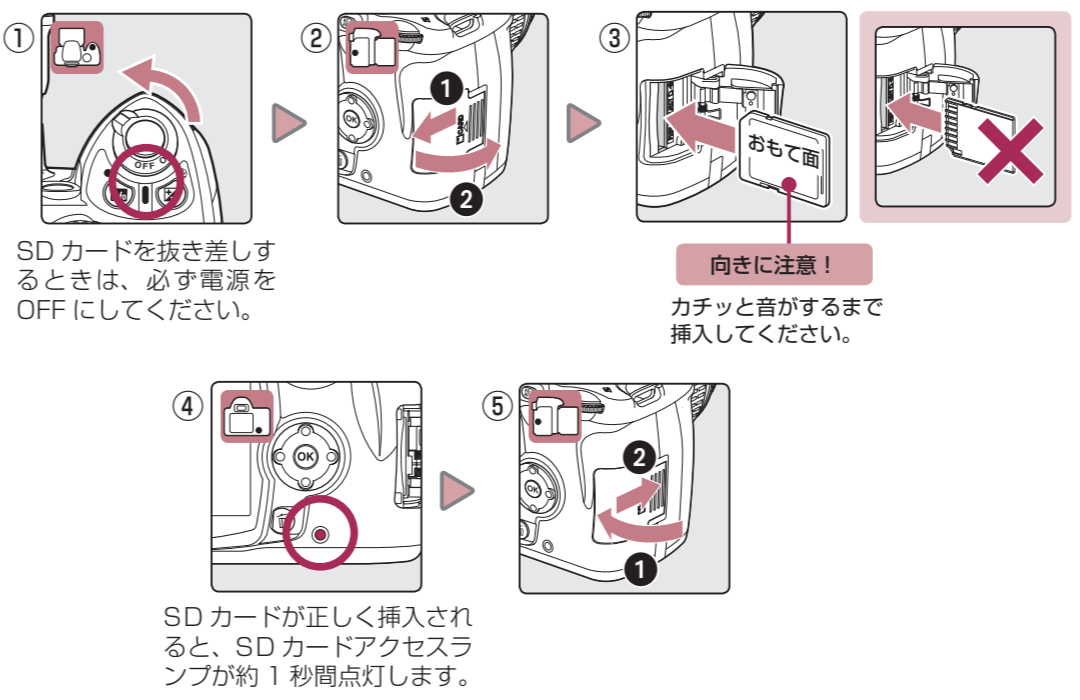
### 5 日時を設定する

カメラの内蔵時計を合わせます。ご購入後、はじめて電源を ON にしたときは、[日時の設定] 画面が表示されます (日時設定が完了するまで、撮影や他の設定はできません)。



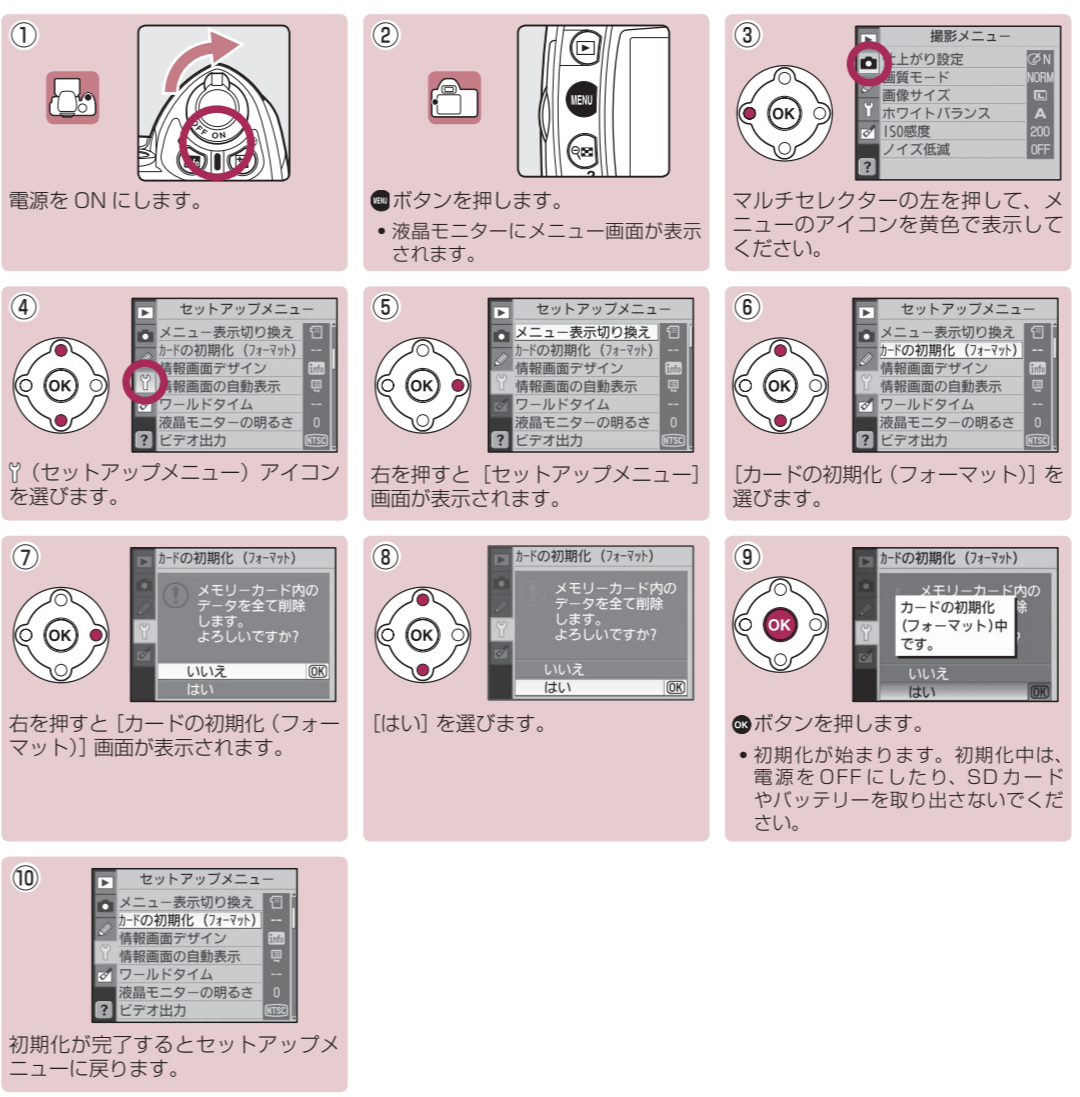
### 6 SD カード (別売) を入れる

このカメラは、撮影した画像を SD カードに記録します。SD カードは付属していないため、別途お買い求めください。

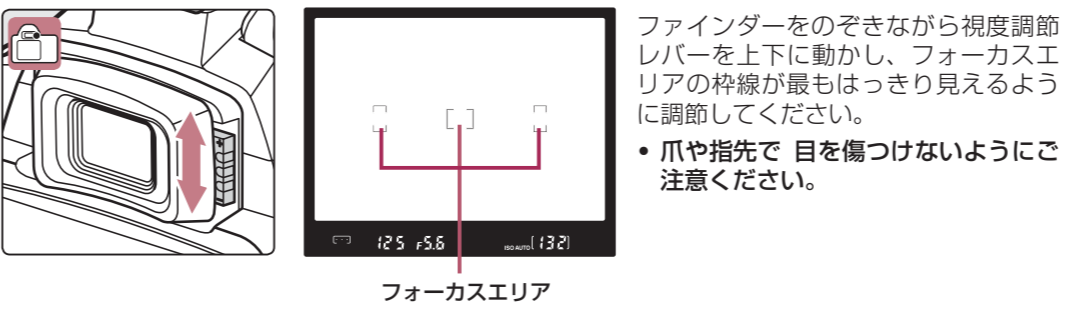


### 7 SD カードを初期化 (フォーマット) する

D40 に初めて使う SD カードは、D40 で初期化してからお使いください。SD カードを初期化すると、カード内のデータはすべて消えてしまいます。カード内に必要なデータが残っている場合は、初期化の前に、パソコンなどに保存してください。なお、SD カードをカメラから抜くときは、その前に必ず電源を OFF にしてください。

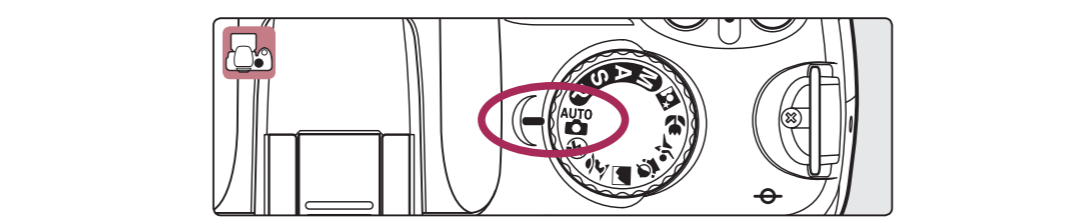


### 8 ファインダー内の見え方を調節する



## いよいよ撮影!

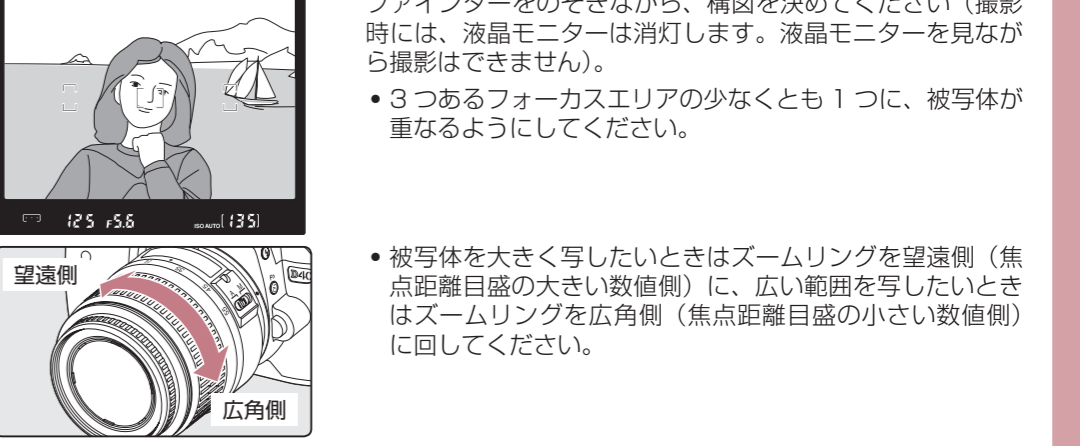
### 1 撮影モードを AUTO に合わせる



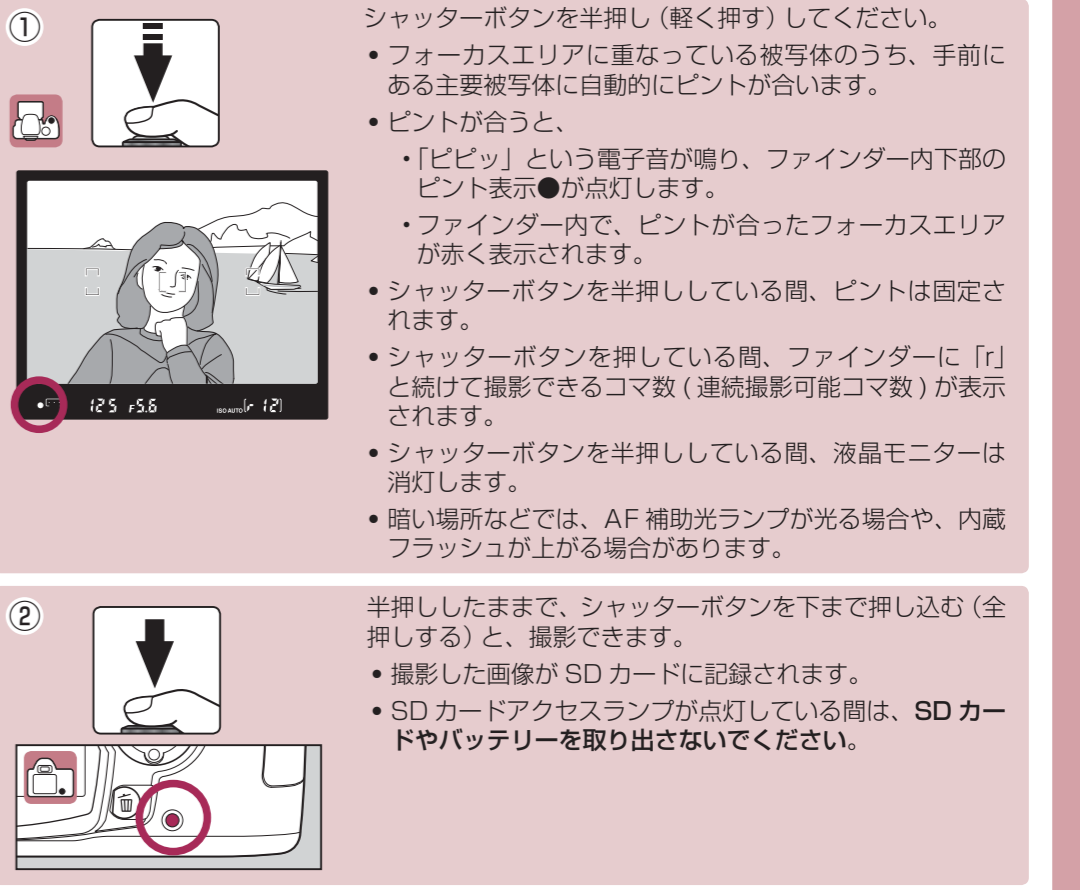
### 2 カメラを構える



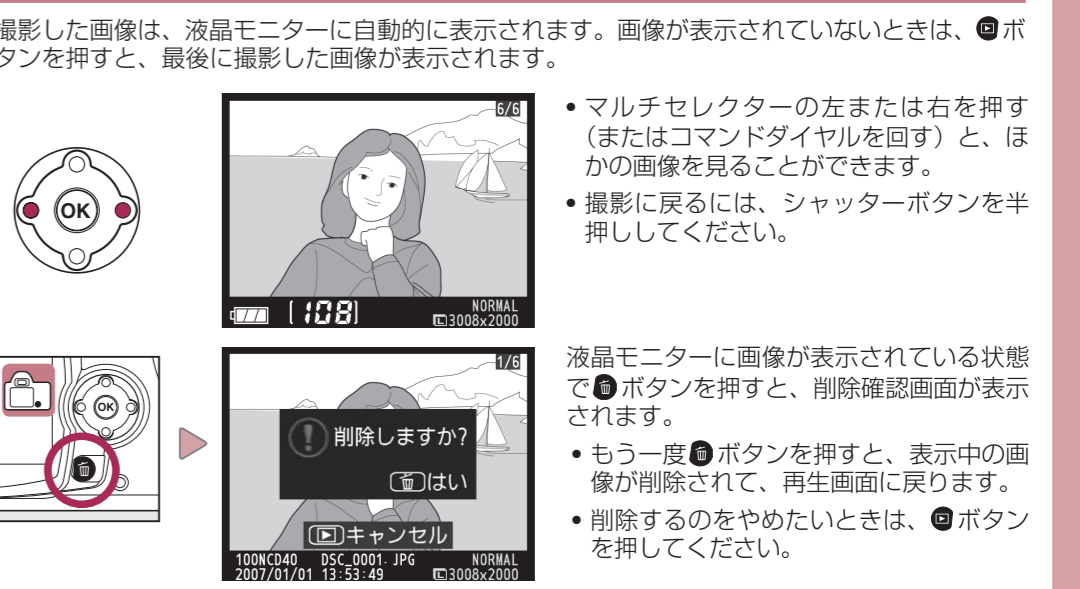
### 3 構図を決める



### 4 ピントを合わせて撮影する



### 5 撮影した画像を確認する



これで、基本的な撮影方法についての説明は終わりです。カメラの操作方法のさらに詳しい説明については、使用説明書をご覧ください。裏面では、付属のソフトウェア「PictureProject」を使って、撮影した画像をパソコンに転送する方法や、カメラとプリンターを直接つないでプリントする方法について説明しています。

→ 裏面へ

# ピクチャープロジェクト PictureProject のインストール

付属の「PictureProject」ソフトウェアをパソコンにインストールして、撮影した画像をパソコンに転送する方法について説明します。PictureProjectにはこのほか、写真をパソコンで見たり、加工したり、見やすく整理したりする機能があります。詳しくは PictureProject ソフトウェア使用説明書 CD-ROM (銀色) をご覧ください。

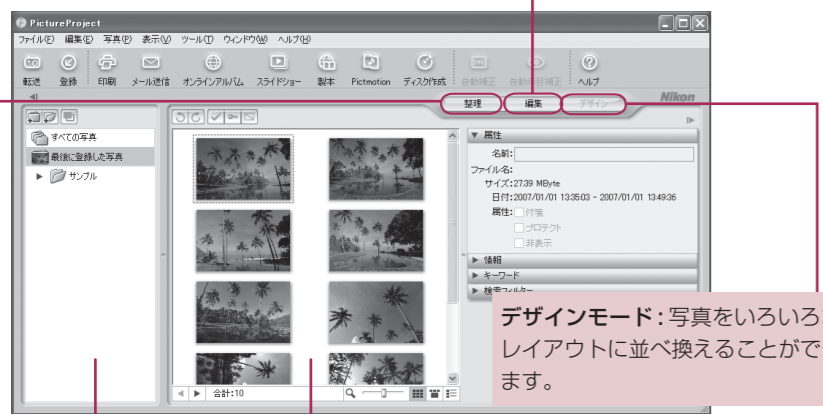
## PictureProject の使用説明書を見るには

- 1 パソコンの CD-ROM ドライブに、銀色の CD-ROM を入れる
- 2 「Nikon」フォルダを開く
  - Windows の場合：「マイコンピュータ」アイコンをダブルクリックしてウィンドウを開き、その中の CD-ROM ドライブ (Nikon) をダブルクリックすると、「Nikon」フォルダが開きます。
  - Macintosh の場合：デスクトップ上の CD-ROM (Nikon) をダブルクリックすると、「Nikon」フォルダが開きます。
- 3 「Nikon」フォルダ内の「INDEX.pdf」アイコンをダブルクリックする  
はじめに表示される画面で表示言語を選ぶ (クリックする) と、使用説明書の目次 (INDEX) が表示されます。それぞれの見出しをクリックすると、その項目についての説明が表示されます。

## PictureProject について

PictureProject の主な機能は次のとおりです。

- 整理モード**：写真を表示したり、整理したりできます。
- 編集モード**：写真の明るさ・色合いの補正や、写真の一部を切り取ること (トリミング) ができます。




- アルバム一覧**：写真を登録したフォルダやアルバムが表示されます。
- 写真表示エリア**：フォルダやアルバム内の写真が表示されます。

- ほかにも以下のような機能があります。
- 写真を印刷する
  - 写真付きメールを送る
  - スライドショーで写真を見る
  - 写真を CD や DVD に保存する

このガイドでは、デジタルカメラで撮影した画像ファイルについて、PictureProject 登録前には「画像」、登録後は「写真」と表記しています。

## インストールの前にご確認ください

対応 OS (日本語版)： Windows Windows XP Home Edition Windows XP Professional Windows 2000 Professional (すべてプリインストールモデルに限る) Macintosh Mac OS X (10.3.9 以降、 PowerPC G4/G5)	 <b>注意</b>	• ウィルスチェック用のソフトウェアは終了させてください。 • 他のアプリケーションソフトウェアはすべて終了させてください。 • PictureProject をお使いになるとき (インストール/アンインストールするときも含む) は、「コンピュータの管理者」アカウント (Windows XP Home Edition/Professional)、「Administrators」アカウント (Windows 2000 Professional) または「管理者」アカウント (Mac OS X) でログインしてください。 • カメラをパソコンに接続する前に、必ず PictureProject をインストールしてください。インストール前に接続して「新しいデバイスの検出」が起動した場合は、「キャンセル」ボタンをクリックしてウィザードを終了してください。
---	---	--

## Windows でのインストール手順

表示される画面やインストール時の動作は PictureProject のバージョンおよびパソコンの環境によって異なる場合があります。

- 1 パソコンを起動し、PictureProject ソフトウェア CD-ROM (灰色) を CD-ROM ドライブに入れてください。2 の「Welcome」ウィンドウが自動的に開きます。

「Welcome」ウィンドウが自動的に開かない場合は「スタート」メニューから「マイコンピュータ」を選んで (Windows 2000 はデスクトップの「マイコンピュータ」アイコンをダブルクリックして)、「マイコンピュータ」ウィンドウを開き、その中の CD-ROM (PictureProject) アイコンをダブルクリックしてください。

- 2 **【標準インストール】** をクリック  
次のソフトウェアがインストールされます。
  - D1 シリーズ用ドライバ
  - Apple QuickTime 7
  - PictureProject
  - Camera Control Pro Updater
  - Microsoft® DirectX 9

**Capture NX Free Trial**  
Capture NX ソフトウェアの体験版をダウンロードできるホームページに接続できます。  
**Capture NX Updater**  
Capture NX をアップデートできます。

- 3 画面の指示にしたがって、[D1 シリーズ用ドライバ] をインストールしてください。

- 4 **【はい】** をクリック

- 5 **【はい】** をクリック

- 6 **【次へ】** をクリック  
※ インストール先のフォルダを変更したいときは、[参照] をクリックしてフォルダを選んでください。

- 7 **【はい】** をクリック

- 8 **【はい】** をクリック

- 9 **【完了】** をクリック  
**DirectX 9 のインストール**  
お使いのパソコンに DirectX 9 以降がインストールされていない場合は、DirectX 9 のインストールが始まります。画面の指示にしたがってインストールしてください。

- 10 **【はい】** をクリック  
※ パソコンを再起動するダイアログが表示された場合は、ダイアログにしたがってパソコンを再起動してください。

- 11 PictureProject のインストールが完了すると、「登録アシスタント」が自動的に起動します。  
登録アシスタントは、パソコン内にある画像を自動的に検索して、PictureProject に登録します。登録した画像は PictureProject で加工したり、整理したりできるようになります。

1. **【登録】** ボタンをクリックすると、「登録元フォルダ」にあるすべての画像が PictureProject に登録されます。  
※ フォルダ内に画像がたくさんある場合は、登録に時間がかかります。
2. 登録の完了を示すダイアログが表示されたら、**【完了】** ボタンをクリックして登録を終了してください。

**パソコン内の画像を PictureProject に登録せず、すぐにカメラ内の画像を転送したい場合は、【閉じる】ボタンをクリックして登録アシスタントを終了してください。**

※ パソコン内の画像は、後からでも PictureProject に登録できます。詳しくは PictureProject ソフトウェア使用説明書 CD-ROM (銀色) をご覧ください。

※ インターネットに接続したパソコンで PictureProject を起動すると、ソフトウェアのバージョンアップをお知らせするダイアログが表示される場合があります。画面の指示にしたがってバージョンアップを行い、常に最新バージョンの PictureProject をお使いになることをおすすめします。

- 12 登録アシスタントが終了したら、PictureProject ソフトウェア CD-ROM をパソコンの CD-ROM ドライブから取り出してください。これでインストールは完了です。「画像をパソコンに転送する」に進みください。

## Macintosh でのインストール手順

表示される画面やインストール時の動作は PictureProject のバージョンおよびパソコンの環境によって異なる場合があります。

- 1 パソコンを起動し、PictureProject ソフトウェア CD-ROM (灰色) を CD-ROM ドライブに入れてから、デスクトップの CD-ROM (PictureProject) アイコンをダブルクリックしてください。開いたフォルダ内の **【Welcome】** アイコンをダブルクリックすると、2 の「認証」ウィンドウが開きます。

- 2 **管理者の名前とパスワードを入力**  
**【OK】** をクリック

- 3 **【標準インストール】** をクリック  
次のソフトウェアがインストールされます。
  - PictureProject
  - Camera Control Pro Updater
  - Apple QuickTime

**Capture NX Free Trial**  
Capture NX ソフトウェアの体験版をダウンロードできるホームページに接続できます。  
**Capture NX Updater**  
Capture NX をアップデートできます。

- 4 **【同意する】** をクリック  
※ 続いて「お読みください」画面が表示されます。よくお読みの上、「続ける」をクリックしてください。

- 5 **【インストール】** をクリック

- 6 **【はい】** をクリック
- 7 **【はい】** をクリック

- 8 **【終了】** をクリック  
**Apple QuickTime のインストール**  
古いバージョンの QuickTime がインストールされている場合は、QuickTime のインストールが始まります。画面の指示にしたがってインストールしてください。  
お使いのパソコンによっては、インストールに時間がかかる場合があります。

- 9 **【OK】** をクリック  
※ パソコンを再起動するダイアログが表示された場合は、ダイアログにしたがってパソコンを再起動してください。

- 10 PictureProject のインストールが完了すると、「登録アシスタント」が自動的に起動します。(詳しくは「Windows でのインストール手順 11」を参照してください)

- 11 登録アシスタントが終了したら、PictureProject ソフトウェア CD-ROM をパソコンの CD-ROM ドライブから取り出してください。これでインストールは完了です。「画像をパソコンに転送する」に進みください。

## 画像をパソコンに転送する

ここでは、Windows XP の画面で説明します。他の OS でも同様の操作です。

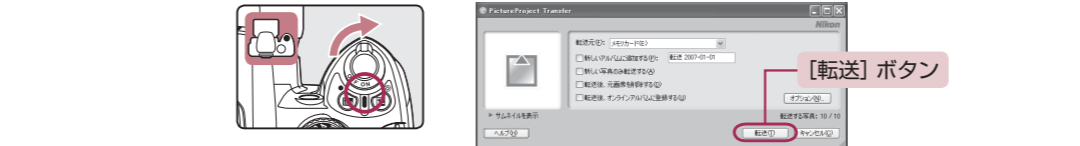
**画像転送時の電源について**  
確実に電源を供給できる別売のパワーコネクター EP-5 と AC アダプター EH-5 をお使いになることをおすすめします。その他の AC アダプターは絶対にお使いにならないでください。

- 1 カメラの電源を OFF にして、画像が記録されている SD カードを入れてください。
  - SD カードの入れ方については本紙表面「撮影の準備をしよう」の 6 をご覧ください。

- 2 カメラと起動しているパソコンを付属の USB ケーブル UC-E4 で下図のように接続してください。  
USB ケーブルは、無理な力を加えず、端子にまっすぐに差し込んでください。

**USB ハブについて**  
USB ハブに接続した場合の動作は保証しておりません。

- 3 カメラの電源を ON にしてください。パソコンがカメラを自動的に認識して、パソコンに PictureProject Transfer が表示されます。**【転送】** ボタンをクリックすると、SD カードに記録されているすべての画像がパソコンに転送されます。



**Windows XP をお使いの方は**  
カメラの電源を ON にすると、右のようなダイアログが表示されます。「[コンピュータにあるフォルダに画像をコピーする (PictureProject 使用)]」を選んで **【OK】** ボタンをクリックすると、PictureProject が起動します。常に PictureProject Transfer 画面の **【転送】** ボタンで画像を転送する場合は、[常に選択した動作を行う] にチェックを入れることをおすすめします。

- 4 画像の転送が完了すると、パソコンに PictureProject が表示されます。  
インターネットに接続したパソコンで PictureProject を起動すると、ソフトウェアのバージョンアップをお知らせするダイアログが表示される場合があります。画面の指示にしたがってバージョンアップを行い、常に最新バージョンの PictureProject をお使いになることをおすすめします。

## カメラとパソコンの接続を外すには

- 必ず次の操作をしてから、カメラの電源を OFF にして、USB ケーブルを抜いてください。
- Windows XP Home Edition/Professional：  
パソコン画面右下の「ハードウェアの安全な取り外し」アイコンをクリックして、「USB 大容量記憶装置デバイス—ドライブ (E:) ※ を安全に取り外します」を選んでください。
- Windows 2000 Professional：  
パソコン画面右下の「ハードウェアの取り外しまたは取り出し」アイコンをクリックして、「USB 大容量記憶装置デバイス—ドライブ (E:) ※ を停止します」を選んでください。
- ※ 「ドライブ (E:)」の E はお使いのパソコンによって異なります。
- Mac OS X：  
デスクトップ上の [NIKON D40] アイコンをゴミ箱に捨ててください。

## プリンターに直接つないでプリントする

PictBridge (ピクトブリッジ) 対応プリンターをお使いの場合、パソコンを使わずに、カメラとプリンターを直接接続して SD カード内の画像をプリントすることができます。これを「ダイレクトプリント」といいます (RAW 画像はダイレクトプリントできません)。ダイレクトプリントは、次の手順で行うことができます。

「ダイレクトプリント」の詳細については、使用説明書の A7 ページをご覧ください。

- 1 カメラの電源を ON にしてください。

- 2 **●** ボタンを押して、**⌂** (セットアップメニュー) を表示してください。

- 3 **【USB 設定】** を選んでマルチセクターの右を押してください。

- 4 **【PTP】** を選んで **●** ボタンを押してください。

- 5 カメラの電源を OFF にしてください。

- 6 プリンターの電源を ON にしてください。

- 7 カメラに付属の USB ケーブル UC-E4 で、カメラとプリンターを接続してください。

- 8 カメラの電源を ON にしてください。
  - 正しく接続されると、液晶モニターに①の画面が表示された後、②の画面が表示されます。

- 9 左の画面でマルチセクターの左または右を押して、プリントしたい画像を選んでください。
  - **●** ボタンを押して 6 コマ表示に切り換えて、画像を選ぶこともできます。
  - **⌂** ボタンを押すと、1 コマ表示に戻ります。
  - **●** ボタンを押すと、拡大表示画面に切り換わります。細部を確認しながら画像を選ぶことができます。

- 10 **●** ボタンを押してください。
  - 左の画面が表示されます。上または下で設定したい項目を選んで右を押すと、それぞれの設定画面が表示されます。

- 11 **【プリント実行】** を選んで **●** ボタンを押してください。
  - プリントが始まります。プリントが終わると、8 - ② の画面に戻ります。
  - プリントを途中で中止したいときは、**●** ボタンを押してください。

- 12 設定終了後、**●** ボタンを押すとプリント設定画面に戻ります。

- 13 **【プリント設定】** を選んで **●** ボタンを押してください。

- 14 **【紙設定】** を選んで **●** ボタンを押してください。

- 15 **【枚数指定】** を選んで **●** ボタンを押してください。

- 16 **【フチ設定】** を選んで **●** ボタンを押してください。

- 17 **【日付プリント】** を選んで **●** ボタンを押してください。

- 18 **【範囲指定】** を選んで **●** ボタンを押してください。

- 19 **【完了】** を選んで **●** ボタンを押してください。

- 20 **【戻る】** を選んで **●** ボタンを押してください。

- 21 **【戻る】** を選んで **●** ボタンを押してください。

- 22 **【戻る】** を選んで **●** ボタンを押してください。

- 23 **【戻る】** を選んで **●** ボタンを押してください。

- 24 **【戻る】** を選んで **●** ボタンを押してください。

- 25 **【戻る】** を選んで **●** ボタンを押してください。

- 26 **【戻る】** を選んで **●** ボタンを押してください。

- 27 **【戻る】** を選んで **●** ボタンを押してください。

- 28 **【戻る】** を選んで **●** ボタンを押してください。

- 29 **【戻る】** を選んで **●** ボタンを押してください。

- 30 **【戻る】** を選んで **●** ボタンを押してください。