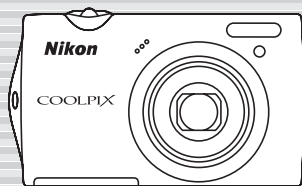


Nikon

簡単スタートガイド

箱の中身を確認しよう	3
撮影の準備をしよう	4
撮影して再生しよう	9
ViewNX 2 をインストールしよう	12
ViewNX 2 を使ってみよう	14



COOLPIX S5100

Jp

ニコンデジタルカメラ COOLPIX S5100 をお買い上げいただき、まことにありがとうございます。

このガイドでは、はじめてこのカメラを使うときの手順を紹介します。安全上のご注意や詳しい使い方は、使用説明書をご覧ください。

カスタマー登録のご案内

インターネットを通じて、下記のホームページからカスタマー登録ができます（インターネットに接続できる環境が必要です）。

<https://reg.nikon-image.com/>

- 登録時に必要な登録コードは、付属の「登録のご案内」に記載されています。
- 製品の最新情報や便利な情報を満載したメールマガジンの配信も同時にお申し込みいただけます。
是非ご利用ください。

Windows をお使いの場合、付属ソフトウェア「ViewNX 2」をパソコンにインストールした後、以下の手順でもカスタマー登録のホームページにアクセスできます。

- [スタート] から [すべてのプログラム] → [Link to Nikon] → [オンラインユーザー登録] の順にクリックします。

本製品を安心してご使用いただくために

本製品は、当社製のアクセサリ（バッテリー、バッテリーチャージャー、本体充電 AC アダプター、AC アダプターなど）に適合するようにつくられていますので、当社製品との組み合わせでお使いください。

箱の中身を確認しよう

カメラと付属品を取り出し、以下のものがすべてそろっていることをご確認ください。



COOLPIX S5100
カメラ本体



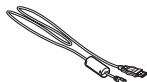
ストラップ



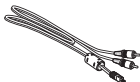
Li-ion リチャージャブル
バッテリー EN-EL10
(バッテリーケース付き)



本体充電 AC アダプ
ター EH-68P



USB ケーブル
UC-E6



オーディオビデオ
ケーブル EG-CP14

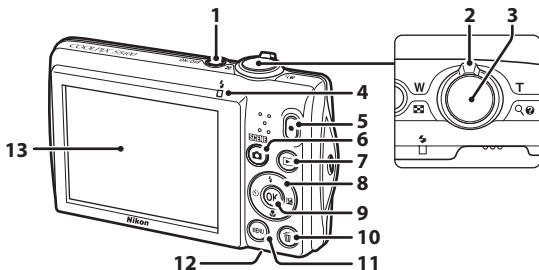


ViewNX 2
(CD-ROM)

- ・ 簡単スタートガイド(本冊子) ・ 使用説明書 ・ 保証書 ・ 登録のご案内

メモリーカードは付属していません。使用説明書 146 ページに記載の SD メモリーカードまたは SDHC メモリーカード (以下、SD カードと表記します) をお使いください。

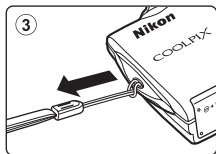
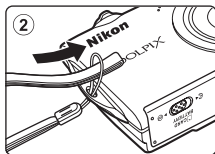
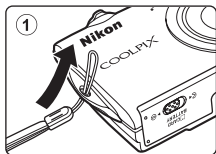
各部の名称



- | | | | |
|---|----------------|----|-----------------|
| 1 | 電源スイッチ/電源ランプ | 8 | マルチセレクター |
| 2 | ズームレバー | 9 | OK (決定) ボタン |
| 3 | シャッターボタン | 10 | 削除 (削除) ボタン |
| 4 | 充電ランプ/フラッシュランプ | 11 | MENU (メニュー) ボタン |
| 5 | ● (動画撮影) ボタン | 12 | バッテリー /SDカードカバー |
| 6 | 📷 (撮影モード) ボタン | 13 | 液晶モニター |
| 7 | ▶ (再生) ボタン | | |

撮影の準備をしよう

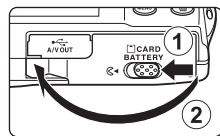
Step 1 ストラップを取り付ける



Step 2 バッテリーやSDカードを入れる

SDカードを入れると、撮影した画像はSDカードに記録されます。SDカードを入れないときは、内蔵メモリー（約32MB）に記録されます。

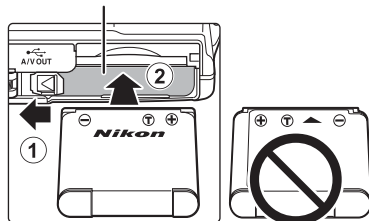
2.1 バッテリー/SDカードカバーを開ける



2.2 付属のバッテリー（EN-EL10）を入れる

- バッテリーの側面でオレンジ色のバッテリーロックレバーを矢印の方向に押しながら①、奥まで差し込みます②。
- 奥まで差し込むと、バッテリーロックレバーでバッテリーが固定されます。

バッテリー室



⚠ 逆挿入に注意

バッテリーの向きを間違えると、カメラを破損するおそれがあります。正しい向きになっているか、必ずご確認ください。

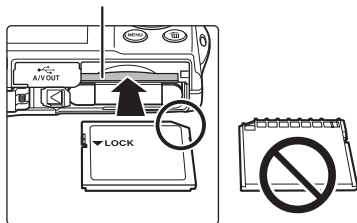
2.3 SD カードを入れる

- カチッと音がするまで差し込みます。

⚠ 逆挿入に注意

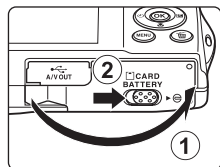
SD カードの向きを間違えると、カメラや SD カードを破損するおそれがあります。正しい向きになっているか、必ずご確認ください。

SD カードスロット



2.4 バッテリー /SD カードカバーを閉じる

- バッテリー/SD カードカバーが開いていると、カメラの電源を ON にできません。カメラ内のバッテリーも充電できません。



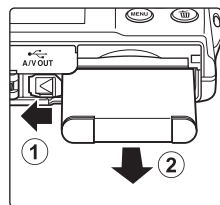
バッテリーや SD カードを取り出すときは

バッテリー/SD カードカバーを開ける前に電源を OFF にして、電源ランプと液晶モニターの消灯を確認してください。

- カメラを使った直後は、バッテリーや SD カードが熱くなっていることがあります。取り出すときは充分ご注意ください。

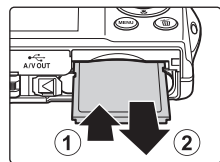
バッテリーの取り出し

- オレンジ色のバッテリーロックレバーを矢印の方向に押しすと (①)、バッテリーが押し出されるので、まっすぐ引き抜きます (②)。



SD カードの取り出し

- SD カードを指で軽く奥に押し込むと (①)、SD カードが押し出されるので、まっすぐ引き抜きます (②)。



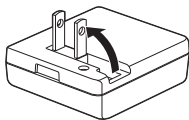
▶ 使用説明書 12、13、20、21 ページ

Step 3 バッテリーを充電する

付属のバッテリーを入れたカメラを家庭用コンセントに接続して充電します。

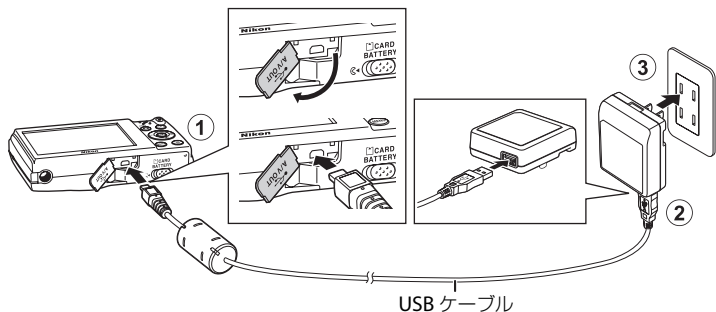
接続には付属の本体充電 AC アダプター EH-68P と USB ケーブル UC-E6 を使います。

3.1 本体充電 AC アダプターを用意する

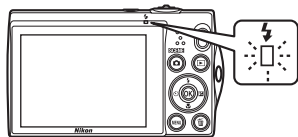


3.2 カメラの電源をOFFにしたまま、①～③の順にカメラをコンセントに接続する

- 端子の挿入方向を確認して、無理な力を加えずにまっすぐに差し込んでください。端子を外すときも、まっすぐに引き抜いてください。
- バッテリー /SD カードカバーは、閉じてください。



- カメラの充電ランプが緑色でゆっくり点滅し、充電が始まります。
- フル充電されると、充電ランプが消灯します。
- 残量がないバッテリーの場合、フル充電までの時間は約 3 時間です。



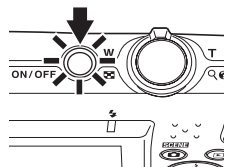
3.3 コンセントから本体充電 AC アダプターを外し、USB ケーブルを外す

▶ 使用説明書 14 ～ 17 ページ

Step 4 電源を ON にする

電源スイッチを押すと、電源が ON になります。

- 電源ランプ（緑色）の点灯後、液晶モニターが点灯します（液晶モニターが点灯すると、電源ランプは消灯します）。



📌 節電機能について（オートパワーオフ）

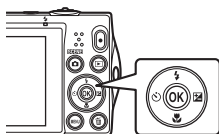
カメラを操作しない状態が続くと、液晶モニターが消灯して待機状態になり、電源ランプが点滅します。待機状態が約 3 分続くと電源は OFF になります。

電源ランプの点滅中は、以下のボタンを押すと液晶モニターが再点灯します。

→ 電源スイッチ、シャッターボタン、📷 ボタン、▶ ボタン、または ●（動画撮影）ボタン

Step 5 言語と日時を設定する

はじめて電源を ON にすると、表示言語やカメラの内蔵時計の日時を設定する画面が表示されます。マルチセレクターで設定してください。

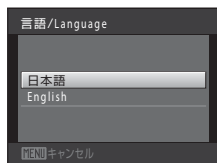


マルチセレクター

上、下、左、右の部分と OK ボタンを押して操作します。

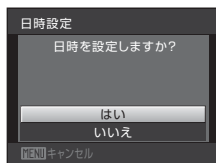


5.1



▲▼ で表示言語を選び、OK ボタンを押す

5.2



▲▼ で [はい] を選び、OK ボタンを押す

5.3



◀▶ で自宅のある地域（タイムゾーン）を選び、OK ボタンを押す

夏時間の設定について

夏時間（サマータイム）を導入している地域で、その期間中に日時を設定するときは、▲で夏時間の設定をオンにします。

- ・オンにすると、画面上部に ☀ マークが表示されます。
- ・オフにするには、▼を押します。

5.4



日時を合わせる

- ・項目を選ぶ：▶または◀を押します（[年]、[月]、[日]、[時]、[分]、[年月日]（日付の表示順）に切り換わります）。
- ・項目の内容を合わせる：▲または▼を押します。

5.5



最後に【年月日】の表示順を選び、OK ボタンを押す

- ・時計がスタートします。レンズが繰り出し、撮影画面になります。

📎 撮影時に日付を画像に写し込むには

日時を設定した後に、Y（セットアップ）メニューを表示して、[デート写し込み] の設定をしてください。

Y（セットアップ）メニューは、以下の手順で表示して設定します。

MENU（メニュー）ボタンを押す→マルチセクターの◀を押す→▲または▼でY（セットアップ）タブを選び、OK ボタンを押す→▲または▼で項目を選び、OK ボタンを押す

▶ 使用説明書 121、128 ページ

📎 設定した言語や日時を変更するときは

上記「撮影時に日付を画像に写し込むには」と同様に、Y（セットアップ）メニューを表示して、[言語 /Language] または [日時設定] で設定してください。



- ・タイムゾーンや夏時間の設定は、[日時設定] から [タイムゾーン] を選んで設定してください。

▶ 使用説明書 123、135 ページ

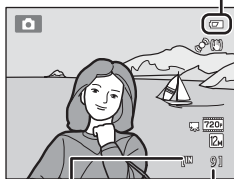
次のステップでは「📷（オート撮影）モード」を使った基本的な撮影方法を説明します。

撮影して再生しよう


Step 1 バッテリー残量表示と記録可能コマ数を確認する

バッテリー残量表示	意味
(表示なし)	バッテリー残量は充分にあります。
 (点灯)	バッテリー残量が少なくなりました。バッテリーの充電や交換の準備をしてください。
 電池残量がありません	撮影できません。バッテリーを充電または交換してください。

バッテリー残量表示



記録可能コマ数

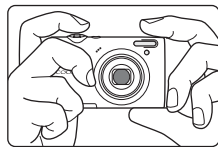
内蔵メモリーを使っているときは、が表示されます。

▶ 使用説明書 22、23 ページ

Step 2 カメラを構え、構図を決める

2.1 カメラを両手でしっかりと構える

- ・レンズやフラッシュなどに、指などがつかからないようにしてください。



2.2 構図を決める

- ・写したいもの(被写体)を画面の中央付近に合わせます。



ズームを使う

ズームレバーを回します。

- ・被写体を大きく写す：**T**(望遠)方向に回す。
- ・広い範囲を写す：**W**(広角)方向に回す。
電源をONにしたときは、最も広角側になっています。



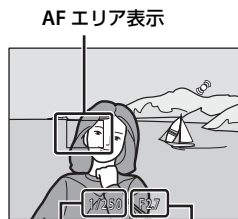
▶ 使用説明書 24、25 ページ

Step 3 ピントを合わせて撮影する

- 3.1** シャッターボタンを軽く抵抗を感じる
ところまで押して、そのまま途中で止
める（これを「半押し」といいます）



- 9つある AF エリアのうち、最も手前の被写体をとらえている AF エリアでピントが合いません。ピントが合うと、ピントが合った場所の AF エリア表示が緑色に点灯します（最大 9カ所）。
- AF エリア表示が赤色に点滅したときは、ピントがありません。構図を変えて、もう一度シャッターボタンを半押ししてください。



フラッシュランプ

シャッターボタンを半押しすると、フラッシュの状態を確認できます。

	点灯	シャッターボタンを押し込むと、フラッシュが発光します。
	点滅	フラッシュの充電中です。*
	消灯	フラッシュは発光しません。

※バッテリー残量が少なくなると、フラッシュの充電中は液晶モニターが消灯します。

- 3.2** シャッターボタンを半押ししたまま、さらに深く押し込む（これを「全押し」といいます）

- シャッターがきれ、画像が記録されます。
- シャッターボタンを押すときに力を入れすぎると、カメラが動いて画像がぶれる（手ブレする）ことがあります。ゆっくりと押し込んでください。

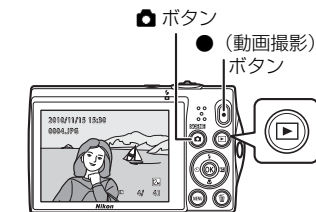


▶ 使用説明書 26、27 ページ

Step 4 画像を再生する

▶ (再生) ボタンを押すと、再生モードになります。

- 最後に撮影した画像が 1 コマ表示されます。
- **OK** ボタンを押すと、撮影情報の画面に切り換わります。1 コマ表示に戻すには、もう一度 **OK** ボタンを押します。
- 前後の画像を表示するには、マルチセレクターの **▲**、**◀**、**▼** または **▶** を押します。
- 撮影に戻るには、**カメラ** ボタンまたはシャッターボタンを押します。**●** (動画撮影) ボタンを押しても戻ります。



前の画像を表示

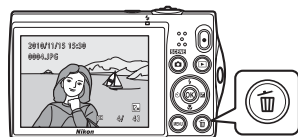


次の画像を表示

不要な画像を削除するには

不要な画像を表示して、**削除** ボタンを押します。削除画面が表示されたら、マルチセレクターの **▲▼** で [表示画像] を選び、**OK** ボタンを押します。確認画面が表示されたら、**▲▼** で [はい] を選んで **OK** ボタンを押すと、表示していた 1 コマが削除されます。

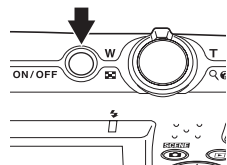
- **削除** ボタンを押した後、**▲▼** で [削除画像選択] を選ぶと、削除したい画像を複数選べます。[全画像] を選ぶと、すべての画像を削除できます。
- 削除した画像は、もとに戻せません。削除をやめるときは、確認画面で [いいえ] を選び、**OK** ボタンを押します。



▶ 使用説明書 28、29 ページ

Step 5 電源を OFF にする

電源スイッチを押して、電源を OFF にします。



ViewNX 2 をインストールしよう

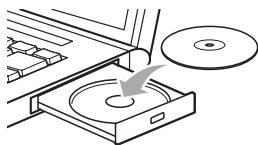
付属のソフトウェアをインストールして、画像をパソコンに取り込めば、静止画や動画の表示、編集ができます。インストールを始める前に、お使いのパソコンの環境が動作環境(□19)に合っているか確認してください。

写真を楽しむ工具箱

ViewNX 2™



Step 1 パソコンを起動し、ViewNX 2 CD-ROM を CD-ROM ドライブに入れる



Windows



Mac OS



デスクトップ上の
アイコンを
ダブルクリック

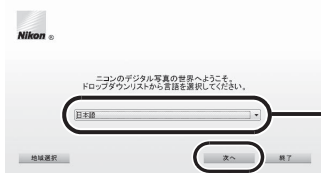


Welcome

[Welcome] アイコン
をダブルクリック



Step 2 言語を選択する



① 言語を選ぶ

② [次へ] をクリック

Step 3 インストールを開始する

画面の指示に従ってインストールしてください。



[インストール (推奨)] をクリック

インストールガイドについて

[インストールガイド] をクリックすると、ViewNX 2 のインストール方法のヘルプを表示します。

Step 4 インストールを終了する



[はい] をクリック



[OK] をクリック

次のソフトウェアがインストールされます。

- ViewNX 2
- Apple QuickTime (Windows のみ)
- Panorama Maker 5

Step 5 CD-ROM を CD-ROM ドライブから取り出す

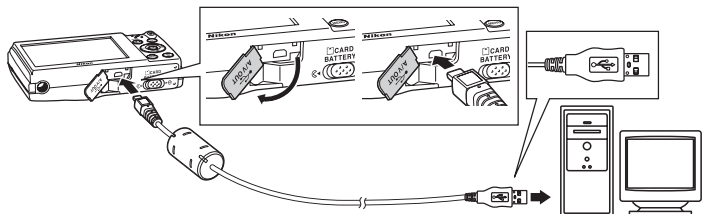
ViewNX 2 を使ってみよう

Step 1 パソコンに画像を取り込む

1.1 カメラの電源を OFF にする

1.2 付属の USB ケーブルで、カメラとパソコンを接続する

- 端子の挿入方向を確認して、無理な力を加えずにまっすぐに差し込んでください。端子を外すときも、まっすぐに引き抜いてください。

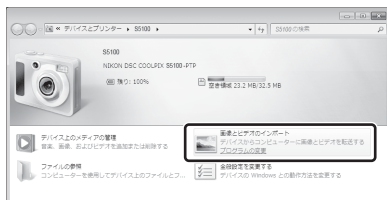


- カメラの電源が自動的に ON になり、電源ランプが点灯します。カメラの液晶モニターは消灯したままになります。

起動するプログラム（ソフトウェア）を選ぶ画面がパソコンに表示されたときは、**Nikon Transfer 2** を選びます。

Windows 7 をお使いの場合

下の画面が表示されたときは、次の手順で **Nikon Transfer 2** を選びます。



- 1 [画像とビデオのインポート] で使用するプログラムに **Nikon Transfer 2** を選ぶ
 - [画像とビデオのインポート] の [プログラムの変更] をクリックすると表示される画面で、[コンピュータにあるフォルダに画像をコピーする] を選んで、[OK] をクリックします。
- 2 [コンピュータにあるフォルダに画像をコピーする] をダブルクリックする

✔ Nikon Transfer 2の起動について

SD カード内に大量の画像があると、Nikon Transfer 2 の起動に時間がかかる場合があります。

✔ 画像転送時の電源について

- 途中で電源が切れないように、十分に残量のあるバッテリーをお使いください。
- カメラのセットアップメニューの [パソコン接続充電] が [AUTO] (初期設定) のときは、パソコンにカメラを付属の USB ケーブルで接続すると、カメラ内のバッテリーを自動的に充電できます。充電中は、カメラの充電ランプがゆっくり点滅します。

▶ 使用説明書 113、136 ページ

✍ 市販のカードリーダーやパソコンのカードスロットを使って取り込む

SD カード内の画像は、以下の方法でもパソコンに取り込めます。

- パソコンに装備されているカードスロットに直接 SD カードを差し込む。
- 市販のカードリーダーをパソコンに接続して、SD カードをセットする。

1.3 Nikon Transfer 2 の [転送元] パネル内に、接続したカメラ名またはリムーバブルディスクのデバイスボタンが表示されていることを確認する



デバイスボタン

1.4 画像をパソコンに取り込む

[転送開始] ボタンをクリックすると、記録されているすべての画像がパソコンに取り込まれます (ViewNX 2 の初期設定)。



[転送開始] ボタンをクリック

1.5 接続を解除する

- カメラを接続している場合は、カメラの電源を OFF にして、USB ケーブルを抜きます。
- カードリーダーやカードスロットをお使いの場合は、パソコン上でリムーバブルディスクの取り外しを行ってから、カードリーダーまたは SD カードを取り外してください。

Step 2 画像を見る

画像の取り込みが終わると、ViewNX 2 が自動的に起動し、取り込んだ画像が表示されます。



ViewNX 2を手動で起動するには

- Windows : デスクトップの [ViewNX 2] のショートカットアイコンをダブルクリックする
- Mac OS : Dock の [ViewNX 2] アイコンをクリックする

静止画を編集する

ViewNX 2 のツールバーで **[エディット]** をクリックします。



階調の補正、シャープネスの調整、画像の切り抜き（クロップ）などの編集ができます。

動画を編集する

ViewNX 2 のツールバーで **[Movie Editor]** をクリックします。



このカメラで撮影した動画の不要な部分を削除するなどの編集ができます。

画像をプリントする

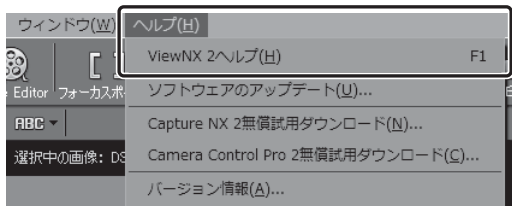
ViewNX 2 のツールバーで **[印刷]** をクリックします。



ダイアログが表示され、パソコンにつないだプリンターから、画像をプリントできます。

ViewNX 2の詳しい使い方は

ViewNX 2 のヘルプを参照してください。



	Windows	Mac OS
プロセッサ (CPU)	<ul style="list-style-type: none"> • 静止画、動画 (MotionJPEG 圧縮方式): Intel Celeron/Pentium4/Core シリーズ 1.6 GHz 以上 • 動画 (H.264 圧縮方式): <ul style="list-style-type: none"> - 再生時: Pentium D 3.0 GHz 以上 - 編集時: Core 2 Duo 2.6 GHz 以上 	<ul style="list-style-type: none"> • 静止画、動画 (MotionJPEG 圧縮方式): PowerPC G4 1 GHz 以上 /G5、Intel Core シリーズ /Xeon シリーズ • 動画 (H.264 圧縮方式): <ul style="list-style-type: none"> - 再生時: PowerPC G5 Dual 2 GHz または Core Duo 2 GHz 以上 - 編集時: Core 2 Duo 2.6 GHz 以上
OS	<p>Windows 7 Home Basic/Home Premium/Professional/Enterprise/Ultimate、Windows Vista Home Basic/Home Premium/Business/Enterprise/Ultimate (Service Pack 2)、Windows XP Home Edition/Professional (Service Pack 3)</p> <ul style="list-style-type: none"> • すべてプリインストールされているモデルに対応 • 64 bit 版 Windows 7 および Windows Vista 上で使用する場合、32 bit アプリケーションとして動作します。 	<p>Mac OS X (Version 10.4.11、10.5.8、10.6.3)</p>
メモリー (RAM)	<p>Windows 7、Windows Vista : 1 GB 以上 (1.5 GB 以上推奨) Windows XP : 512 MB 以上 (1 GB 以上推奨)</p>	<p>512 MB 以上 (1 GB 以上推奨)</p>
ハードディスク	<p>OS 起動ディスクに 500 MB 以上 (1 GB 以上推奨)</p>	
モニター	<p>解像度: 1024 × 768 ピクセル (XGA) 以上 表示色数: 24 ビットカラー以上</p>	<p>解像度: 1024 × 768 ピクセル (XGA) 以上 表示色数: 1670 万色以上</p>

COOLPIX S5100 には、こんな機能もあります

シーンモード

▶ 使用説明書 51 ページ

撮影シーンを選ぶだけで、そのシーンに合った設定で撮影ができます。
また、おまかせシーンモードにすると、カメラが撮影シーンを自動的に選ぶので、より簡単にシーンに合った撮影ができます。

ベストフェイスモード、 ターゲット追尾モード

▶ 使用説明書 64、67 ページ

ベストフェイスモードにすると、カメラが顔認識した人物の笑顔を検出して、自動でシャッターをきります。美肌機能で人物の顔の肌をなめらかに表現できます。ターゲット追尾モードは、動きのある被写体にピントを合わせて撮影するのに便利です。

オート分類再生、 撮影日一覧

▶ 使用説明書 78、81 ページ

撮影後は、自動的に分類された項目や撮影日を選んで画像を探せます。

動画

▶ 使用説明書 101 ページ

ハイビジョンの動画（音声付き）を撮影できます。

ダイレクトプリント

▶ 使用説明書 114 ページ

カメラと PictBridge 対応のプリンターを直接つないでプリントできます。

インターネットをご利用の方へ

- デジタルカメラなどのカメラ製品の情報やオンラインショッピングなど、デジタルカメラと写真の楽しみを広げるホームページです。

<http://www.nikon-image.com/>

- 対応 OS の最新情報、ソフトウェアのアップデート、使用上のヒントなど、最新の製品テクニカル情報は下記アドレスでご案内しています。

<http://www.nikon-image.com/support/>

- 下記のホームページでカスタマー登録ができます。

<https://reg.nikon-image.com/>

株式会社 **ニコン**

株式会社 **ニコン イメージング ジャパン**

Printed in China