

Nikon

簡単スタートガイド

箱の中身を確認しよう	3
撮影の準備をしよう	4
撮影して再生しよう	9
付属ソフトウェアをインストールしよう	12
画像をパソコンに転送しよう	17



COOLPIX S3000

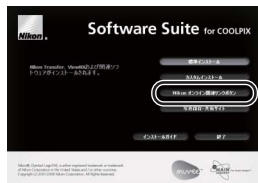
Jp

ニコンデジタルカメラ COOLPIX S3000 をお買い上げいただき、まことにありがとうございます。

このガイドでは、はじめてこのカメラを使うときの手順を紹介します。安全上のご注意や詳しい使い方は、使用説明書をご覧ください。

カスタマー登録のご案内

付属ソフトウェア「Software Suite」のパソコンへのインストール前、または後に表示される右の画面で、[Nikon オンライン関連リンクボタン] をクリックし、[カスタマー登録] を選ぶと、インターネットを通じてカスタマー登録ができます（インターネットに接続できる環境が必要です）。



- 登録時に必要な登録コードは、付属の「登録のご案内」に記載されています。
- 製品の最新情報や便利な情報を満載したメールマガジンの配信も同時に申し込みいただけます。是非ご利用ください。

本製品を安心してご使用いただくために

本製品は、当社製のアクセサリ（バッテリー、バッテリーチャージャー、本体充電 AC アダプター、AC アダプターなど）に適合するようにつくられていますので、当社製品との組み合わせでお使いください。

箱の中身を確認しよう

カメラと付属品を取り出し、以下のものがすべてそろっていることをご確認ください。



COOLPIX S3000
カメラ本体



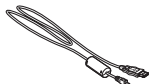
ストラップ



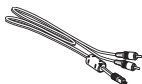
Li-ion リチャージャブル
バッテリー EN-EL10
(バッテリーケース付き)



本体充電 AC アダプ
ター EH-68P



USB ケーブル
UC-E6



オーディオビデオ
ケーブル EG-CP14

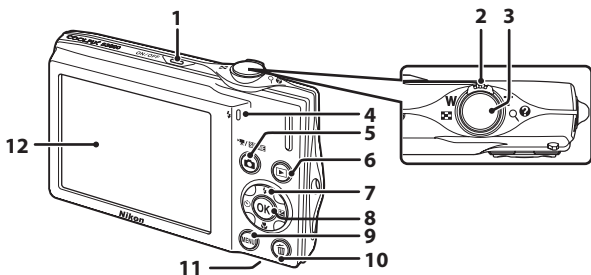


Software Suite
(CD-ROM)

・ 簡単スタートガイド (本冊子) ・ 使用説明書 ・ 保証書 ・ 登録のご案内

SD メモリーカード (以下 SD カードと表記します) は付属していません。使用説明書の151 ページに記載されている SD カードをお使いください。

各部の名称



1 電源スイッチ/電源ランプ

2 ズームレバー

3 シャッターボタン

4 充電ランプ/フラッシュランプ

5 (撮影モード) ボタン

6 (再生) ボタン

7 マルチセレクター

8 (決定) ボタン

9 MENU (メニュー) ボタン

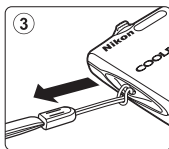
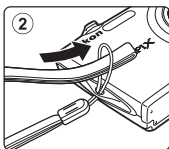
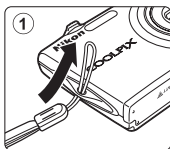
10 (削除) ボタン

11 バッテリー/SDカードカバー

12 液晶モニター

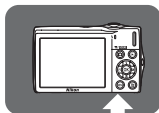
撮影の準備をしよう

Step 1 ストラップを取り付ける

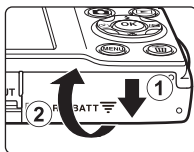


Step 2 バッテリーやSDカード※を入れる

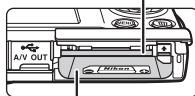
※SDカードがなくても、内蔵メモリー（約47MB）に撮影したデータを記録できます。内蔵メモリーに記録する場合、Step 2.3でSDカードを入れる必要はありません。



2.1 バッテリー/SDカードカバーを開ける



SDカードスロット

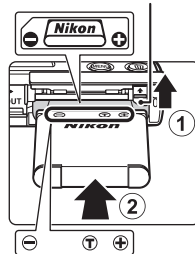


バッテリー室

2.2 バッテリーを入れる

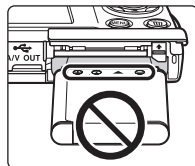
- 付属のLi-ionリチャージャブルバッテリー EN-EL10をバッテリー室に入れます。
- バッテリーでオレンジ色のバッテリーロックレバーを矢印の方向に押し上げながら①、奥まで差し込みます②。
- 奥まで差し込むと、バッテリーロックレバーでバッテリーが固定されます。

バッテリーロックレバー



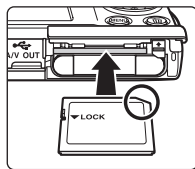
⚠ 逆挿入に注意

バッテリーの向きを間違えると、カメラを破損するおそれがあります。正しい向きになっているか、必ずご確認ください。



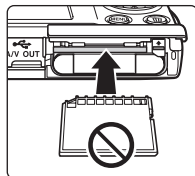
2.3 SD カードを入れる

SD カードの向きを確認し、カチッと音がするまで差し込みます。

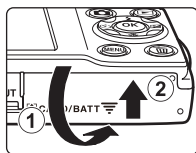


⚠ 逆挿入に注意

SD カードの向きを間違えると、カメラや SD カードを破損するおそれがあります。正しい向きになっているか、必ずご確認ください。



2.4 バッテリー /SD カードカバーを閉じる

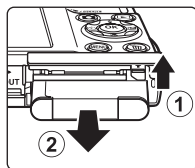


☑ バッテリーやSDカードを取り出すときは

バッテリー/SD カードカバーを開ける前に電源を OFF にして、電源ランプと液晶モニターの消灯を確認してください。

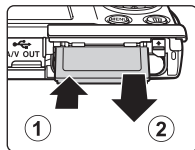
バッテリーの取り出し

- ・ オレンジ色のバッテリーロックレバーを矢印の方向に押しと (①)、バッテリーが押し出されます。まっすぐ引き抜いてください (②)。
- ・ カメラを使った直後は、バッテリーが熱くなっていることがあります。取り出すときは充分ご注意ください。



SD カードの取り出し

SD カードを指で軽く奥に押し込むと (①)、カードが押し出されます。まっすぐ引き抜いてください (②)。



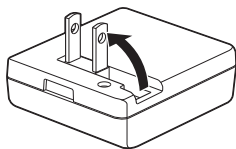
▶ 使用説明書 12、13、20、21 ページ

Step 3 バッテリーを充電する

リチャージャブルバッテリー EN-EL10 を入れたカメラを家庭用コンセントに接続して充電します。

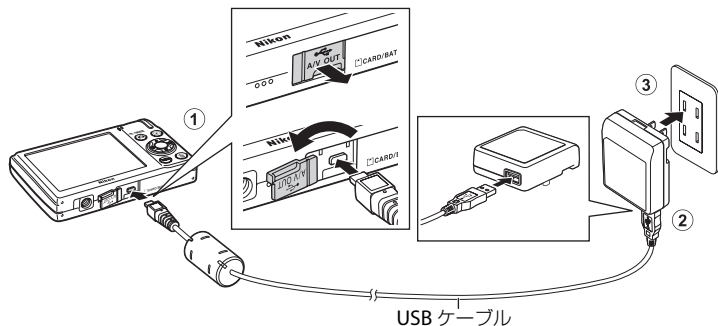
接続には付属の本体充電 AC アダプター EH-68P と USB ケーブル UC-E6 を使います。

3.1 本体充電 AC アダプター EH-68P を用意する



3.2 カメラの電源をOFFにしたまま、①～③の順にカメラをコンセントに接続する

- ケーブルは、端子の挿入方向を確認して、無理な力を加えずにまっすぐに差し込んでください。



- カメラの充電ランプが緑色でゆっくり点滅し、充電が始まります。
- フル充電されると、充電ランプが消灯します。
- 残量がないバッテリーの場合、フル充電までの時間は約 2 時間 10 分です。

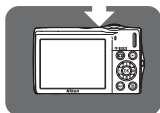
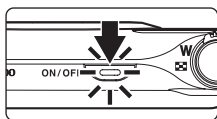


3.3 コンセントから本体充電 AC アダプターを外し、USB ケーブルを外す

▲ 使用説明書 14 ～ 16 ページ

Step 4 電源を ON にする

電源スイッチを押すと、電源が ON になります。電源ランプ（緑色）が一瞬点灯した後、液晶モニターが点灯します。



📌 節電機能について（オートパワーオフ）

カメラを操作しない状態が続くと、液晶モニターが自動的に消灯して待機状態になり、電源ランプが点滅します。そのまま約 3 分経過すると、電源が自動的に OFF になります。

- ・撮影時または再生時は、カメラを操作しない状態が約 1 分（初期設定）続くと待機状態になります。
- ・待機状態で液晶モニターが消灯しているとき（電源ランプ点滅中）は、以下のボタンを押すと液晶モニターが点灯します。
 - 電源スイッチ、シャッターボタン、📷 ボタン、または ▶ ボタン

Step 5 言語と日時を設定する

はじめて電源を ON にすると、表示言語やカメラの内蔵時計の日時を設定する画面が表示されます。以下の手順で設定してください。

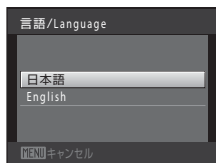
マルチセレクター

言語と日時の設定には、マルチセレクターを使います。上、下、左、右の部分と **OK** ボタンを押して操作します。

上（の項目）に移動



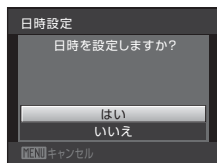
5.1



表示言語を選び、**OK** ボタンを押す

マルチセレクターの操作部を○で示しています。

5.2



[はい] を選び、**OK** ボタンを押す


- ・地域設定の画面が表示されます。

5.3



自宅のある地域（タイムゾーン）を選び、**OK** ボタンを押す

- ・ [日時設定] 画面が表示されます。

夏時間（サマータイム）が現在実施されているときは、マルチセレクターの上を押して夏時間の設定をオンにします。設定をオンにすると、画面上部に  マークが表示されます。オフにするには下を押してください。

5.4



上または下を押してカーソルのある項目を合わせる

- ・ 右を押すとカーソルが、[年] → [月] → [日] → [時] → [分] → [年月日]（日付の表示順）に移動します。左を押すと、カーソルは前の項目に移動します。

5.5



[年月日] の表示順を選び、**OK** ボタンを押す

- ・ 設定が有効になり、撮影画面になります。
- ・ このときレンズが繰り出します。

設定した言語や日時を変更するときは

Y（セットアップ）メニューを表示して設定します。


- ・ MENU（メニュー）ボタンを押し、**Y**（セットアップ）タブを選んでセットアップメニューを表示します。
- ・ [言語 / Language] を選ぶと、言語設定を変更できます。
- ・ [日時設定] を選ぶと、日時を変更できます。地域（タイムゾーン）や夏時間を変更するときは、[日時設定] から [タイムゾーン] を選びます。

▶ 使用説明書 125 ~ 127、129 ~ 131 ページ

日付を画像に写し込むには

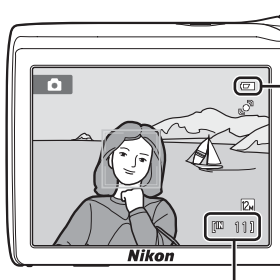
日時を設定した後に、セットアップメニューの [デート写し込み] で設定します。[デート写し込み] を設定して撮影すると、撮影日時を画像に写し込んで記録できます。

▶ 使用説明書 133 ページ



次のステップでは、「（オート撮影）モード」を使った基本的な撮影方法を説明します。

撮影して再生しよう

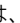
Step 1 液晶モニターの表示を確認する



バッテリー残量

モニター表示	内容
表示なし	バッテリー残量は充分にあります。
 (点灯)	バッテリー残量が少なくなりました。バッテリーの充電や交換の準備をしてください。
 電池残量がありません	撮影できません。バッテリーを充電または交換してください。

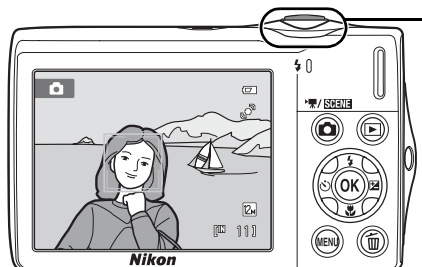
記録可能コマ数*

*内蔵メモリーを使っているときは、 が表示されます。

▶ 使用説明書 22 ~ 23 ページ

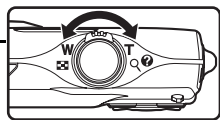
Step 2 構図を決める

写したいもの（被写体）にカメラを向けます。



ズームレバー

被写体を大きく写したいときは **T** 方向に、広い範囲を写したいときは **W** 方向に回してください。

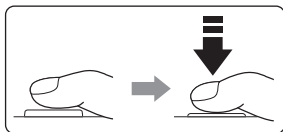


- 顔に四角い二重枠が表示されたときは、カメラが顔を認識しています。複数の顔が認識されたときは、カメラに最も近い顔に二重枠が表示され、他の顔に一重枠が表示されます。

▶ 使用説明書 24 ~ 25 ページ

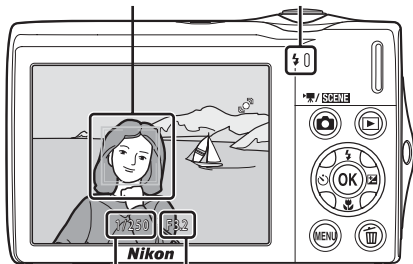
Step 3 ピントを合わせて撮影する

- 3.1** シャッターボタンを軽く抵抗を感じるところまで押し、そのまま途中で止める（これを「半押し」といいます）



- Step 2でカメラが顔を認識した場合：
黄色い二重枠(AF エリア)でピントが合い、二重枠は緑色に変わります。
- カメラが顔を認識していない場合：
9つあるAF エリアのうち、最も手前の被写体をとらえているエリアでピントが合います。ピントが合うと、ピントが合った場所に□(AF エリア表示)が緑色で表示されます(最大9カ所)。
- AF エリアが赤色に点滅したときは、ピントが合っていない。構図を変えて、もう一度シャッターボタンを半押ししてください。

AF エリア表示 フラッシュランプ



シャッター 絞り値
スピード

フラッシュランプ

シャッターボタンを半押しすると、フラッシュの状態を確認できます。



点灯	シャッターボタンを押し込むと、フラッシュが発光します。
点滅	フラッシュの充電中です。*
消灯	フラッシュは発光しません。

※バッテリー残量が少なくなると、フラッシュの充電中は液晶モニターが消灯します。

- 3.2** シャッターボタンを半押ししたまま、さらに深く押し込む（これを「全押し」といいます）

- シャッターがきれ、画像が記録されます。
- シャッターボタンを押すときに力を入れすぎると、カメラが動いて画像がぶれる(手ブレする)ことがあります。ゆっくりと押し込んでください。

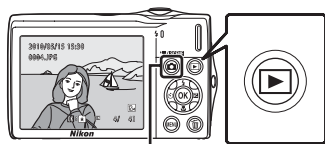


▶ 使用説明書 26 ~ 27 ページ

Step 4 画像を再生する

▶ (再生) ボタンを押すと、再生モードになります。

- 最後に撮影した画像が1コマ表示されます。



📷 ボタン

- マルチセレクターの上、下、左または右を押すと前後のコマを表示できます。
- 撮影に戻るには、📷 ボタンまたはシャッターボタンを押します。

前の画像を表示



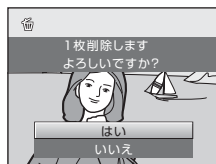
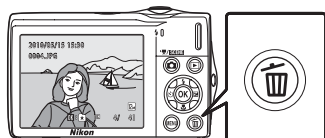
次の画像を表示

✂ 不要な画像を削除するには

不要な画像を表示して、🗑 ボタンを押します。確認画面が表示されたら、マルチセレクターで「はい」を選び、OK ボタンを押して、その画像を削除します。

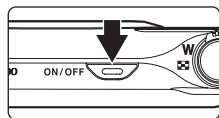
- 削除した画像は、もとに戻せません。
- 削除をやめるときは、「いいえ」を選んで OK ボタンを押します。

▶ 使用説明書 28 ~ 29 ページ



Step 5 電源を OFF にする

- 電源スイッチを押して、電源を OFF にします。



付属ソフトウェアをインストールしよう

付属の Software Suite CD-ROM を使って、Nikon Transfer と ViewNX などのソフトウェアをインストールできます。

- Nikon Transfer を使うと、撮影した画像をパソコンに転送して保存できます。
- ViewNX を使うと、転送した画像をパソコンで表示できます。

インストールの前にご確認ください

動作環境

	Windows	Macintosh
CPU	1 GHz 相当以上の Intel Celeron/ Pentium4/Core シリーズ	PowerPC G4/PowerPC G5/ Intel Core シリーズ /Intel Xeon (Universal Binary で動作)
OS ※	<ul style="list-style-type: none">• Windows 7 Home Premium/ Professional/Enterprise/Ultimate• Windows Vista Home Basic/Home Premium/Business/Enterprise/ Ultimate (Service Pack 2)• 32 bit 版の Windows XP Home Edition/ Professional (Service Pack 3) (すべてプリインストールされているモデルに対応。64 bit 版 Windows 7 および Windows Vista 上では、32 bit 互換環境で動作。)	Mac OS X (Version 10.4.11、10.5.8、10.6)
メモリー (RAM)	Windows 7、Windows Vista: 1 GB 以上 (1.5 GB 以上推奨)の物理 RAM Windows XP: 512 MB 以上 (1 GB 以上 推奨)の物理 RAM (すべて 128 MB 以上の空き領域が必要)	512 MB 以上 (1 GB 以上推奨)の 物理 RAM (128 MB 以上の空き領域 が必要)
ハードディスク	実行時に 1 GB 以上の空き領域が必要	

※ 対応 OS に関する最新情報は、当社ホームページのサポート情報でご確認ください。当社ホームページの URL は、この冊子の最後のページに記載しています。

インストールする前に

- ウイルスチェック用のソフトウェアは終了してください。
- 他のアプリケーションソフトウェアはすべて終了してください。

Nikon Transfer/ViewNX をお使いになるときは (インストール/アンインストールを含む)

コンピューターの管理者権限のアカウントでログインしてください。

1 パソコンを起動し、Software Suite CD-ROM を CD-ROM ドライブに入れる

Windows 7/Windows Vista の場合：

[自動再生] ダイアログの [Welcome.exe の実行] をクリックし、Software Suite のインストールプログラムを起動してください。*

→手順 3 へ

Windows XP の場合：

自動的にインストールプログラムが起動します。*

→手順 3 へ

* インストールプログラムが自動的に起動しない場合は、[スタート] メニューから、[コンピューター] (Windows 7) / [コンピュータ] (Windows Vista) / [マイコンピュータ] (Windows XP) を選び、その中の CD-ROM (Software Suite) アイコンをダブルクリックします。

Mac OS X の場合：

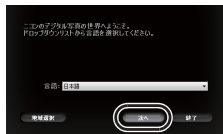
自動的に [Software Suite] フォルダが開きます。フォルダ内の [Welcome] アイコンをダブルクリックしてください。


フォルダが自動的に開かない場合は、デスクトップの CD-ROM (Software Suite) アイコンをダブルクリックしてください。

2 管理者の [名前] と [パスワード] を入力し、[OK] をクリックする (Macintosh のみ)

3 インストールする言語を確認して [次へ] をクリックする

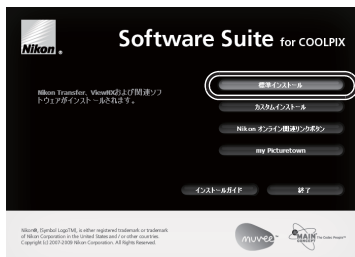
- 他の言語を選ぶ場合は、[地域選択] をクリックし、地域を選んでから言語を選んでください。
- Software Suite 画面が表示されます。



 **すでに Nikon Transfer または ViewNX がインストールされている場合**
[言語選択] ダイアログは表示されません。インストールされている Nikon Transfer/ViewNX と同じ言語の Software Suite 画面が表示されます。

4 [標準インストール] をクリックする

Nikon Transfer と ViewNX、および関連するソフトウェアをインストールします。



✏ その他のボタンについて

[カスタムインストール] :

必要に応じてインストールするソフトウェアを選べます。

[Nikon オンライン関連リンクボタン] :

Nikon ソフトウェアの体験版のダウンロードサイトや、サポートに関するご案内、カスタマー登録のサイトに接続します。*

[my Picturetown (写真保存・共有サイト)] :

ニコンが提供する、便利で使いやすいオンライン写真管理サービス「my Picturetown」の Web サイトに接続します。*

[インストールガイド] :

Software Suite のインストール方法や使い方のヘルプを開きます。

* インターネットに接続できる環境が必要です。

5 Panorama Maker をインストールする

パノラマメーカーは、画像をつなぎ合わせてパノラマ写真を作成するソフトウェアです。

Windows の場合 :

[設定言語の選択] 画面で言語を選んで **[OK]** をクリックします。**[ArcSoft Panorama Maker 5]** 画面が表示されますので、**[次へ]** をクリックしてください。続いて **[使用許諾契約]** 画面が表示されますので、内容をよくお読みの上、**[はい]** をクリックしてください。以降、画面の指示にしたがってインストールしてください。

Mac OS X の場合 :

[Panorama Maker 5 のインストール] 画面が表示されます。画面の指示にしたがってインストールしてください。**[使用許諾契約]** ダイアログの表示では、使用許諾契約をよくお読みの上、**[同意する]** をクリックしてください。

→手順 7 へ

6 Apple QuickTime をインストールする (Windows のみ)

QuickTime は、動画の再生などができるソフトウェアです。

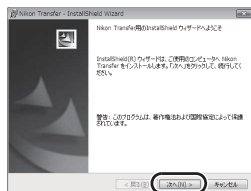
[はい] をクリックしてください。お使いのパソコンによっては、QuickTime のインストールに時間がかかることがあります。

7 Nikon Transfer および ViewNX を順にインストールする

Windows の場合：

[次へ] をクリックし、画面の指示にしたがってインストールしてください。

- [使用許諾契約] 画面の表示では、内容をよくお読みの上、[使用許諾契約の条項に同意します] を選び、[次へ] をクリックしてください。続いて [お読みください] 画面が表示されますので、内容をよくお読みの上、[次へ] をクリックしてください。



Mac OS X の場合：

画面の指示にしたがってインストールしてください。

- [ライセンス] ダイアログの表示では、使用許諾契約をよくお読みの上、[同意する] をクリックしてください。続いて [お読みください] 画面が表示されますので、内容をよくお読みの上、[OK] をクリックしてください。
- Nikon Transfer のインストール中に表示される [自動起動の設定] では、[はい] をクリックしてください。カメラ接続時に自動的に Nikon Transfer が起動します。

自動起動の設定について (Mac OS X)

Nikon Transfer の自動起動の設定は、インストール後でも [環境設定] パネルの [デバイス接続時に自動的に起動する] チェックボックスで変更できます。

8 オンラインおすすりインストールをする
インターネットで公開しているおすすりのソフトウェアをダウンロードできます。インターネットに接続できる環境が必要です。

- お使いの OS によって、表示されるソフトウェアは異なります。
- ソフトウェア名にカーソルを合わせると、ソフトウェアについての説明が表示されます。



ダウンロードする場合：

インストールしたいソフトウェアにチェックマークを入れ、**[確認する]** をクリックしてください。以降、画面の指示にしたがってインストールしてください。

ダウンロードしない場合：

[スキップ] をクリックしてください。

Windows XP の場合

お使いのパソコンに DirectX 9 がインストールされていない場合は、続いて DirectX 9 のインストールが始まります。画面の指示にしたがってインストールしてください。

9 インストールを終了する

[はい] (Windows) または **[OK]** (Mac OS X) をクリックして **[Welcome]** ウィンドウを閉じてください。



※パソコンを再起動するダイアログが表示されたとき

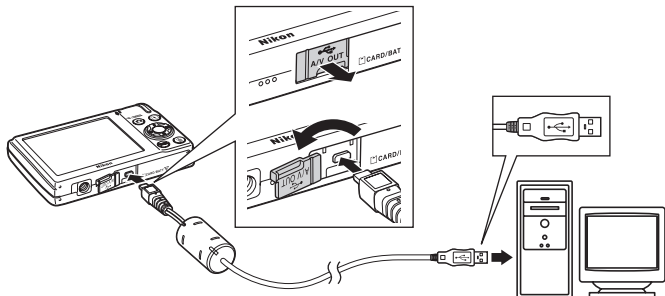
きは、ダイアログにしたがってパソコンを再起動してください。

10 パソコンの CD-ROM ドライブから Software Suite CD-ROM を取り出す
これでインストールは完了です。「画像をパソコンに転送しよう」にお進みください。

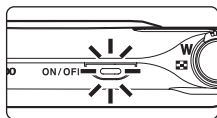
画像をパソコンに転送しよう

1 カメラの電源を OFF にする

2 カメラと起動済みのパソコンを、付属の USB ケーブルで接続する



- ケーブルは、端子の挿入方向を確認して、無理な力を加えずにまっすぐに差し込みます。
- カメラの電源が自動的に ON になり、電源ランプが点灯します。カメラの液晶モニターは消灯したままになります。



✔ 画像転送時の電源について

- 途中で電源が切れないように、十分に残量のあるバッテリーをお使いください。
- カメラのセットアップメニューの [パソコン接続充電] が [AUTO] (初期設定) のときは、パソコンにカメラを付属の USB ケーブルで接続すると、カメラ内のバッテリーを自動的に充電できます。充電しながら画像を転送できます。充電中は、カメラの充電ランプがゆっくり点滅します。

▶ 使用説明書 117、140 ページ

📄 カードリーダーを使う

Nikon Transfer は、パソコンのカードリーダーなどの機器に入れた SD カード内の画像も転送できます。

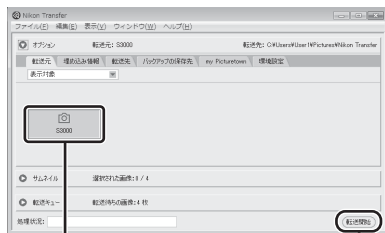
- 2 GB 以上の SD カードや SDHC 規格の SD カードをお使いの場合は、カードリーダーなどの機器がそれらの SD カードに対応している必要があります。
- カードリーダーなどに SD カードを挿入し、手順 3 以降を参照して、画像を転送してください。
- 内蔵メモリーのデータは、カメラで SD カードにコピーしてから転送してください。

▶ 使用説明書 97 ページ

3 パソコンで Nikon Transfer を起動する

- **Windows 7 の場合：**
[デバイスとプリンター▶S3000] 画面が表示されたら、[画像とビデオのインポート] の下の [プログラムの変更] をクリックします。[プログラムの変更] ダイアログで [コンピュータにあるフォルダに画像をコピーする] を選び、[OK] をクリックします。
[デバイスとプリンター▶S3000] 画面で [コンピュータにあるフォルダに画像をコピーする] をダブルクリックします。
- **Windows Vista の場合：**
[自動再生] ダイアログが表示されたら、[コンピュータにあるフォルダに画像をコピーする -Nikon Transfer 使用] をクリックします。
- **Windows XP の場合：**
起動するプログラム (ソフトウェア) を選ぶ画面が表示されたら、[Nikon Transfer コンピュータにあるフォルダに画像をコピーする] を選び、[OK] をクリックします。
- **Mac OS X の場合：**
Nikon Transfer のインストールで、[自動起動の設定] を [はい] にした場合は、カメラを接続すると Nikon Transfer が自動起動します。
- SD カード内に大量の画像があると、Nikon Transfer の起動に時間がかかる場合があります。

4 オプションエリアの [転送元] パネル内に、接続したカメラ名のデバイスボタンが表示されていることを確認し、[転送開始] ボタンをクリックする

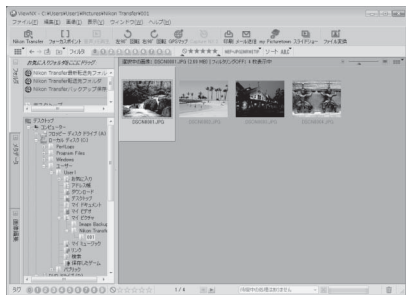


デバイスボタン

[転送開始] ボタン

- 記録されているすべての画像がパソコンに転送されます (Nikon Transfer の初期設定)。

- 転送が終わると、ViewNX が自動的に起動します (Nikon Transfer の初期設定)。転送した画像を確認できます。



- ViewNX は以下の方法でも起動できます。
 - Windows : [スタート] から [すべてのプログラム] → [ViewNX] → [ViewNX] の順にクリックします。デスクトップの [ViewNX] のショートカットアイコンをダブルクリックしても起動できます。
 - Mac OS X : [アプリケーション] フォルダを開き、[Nikon Software] → [ViewNX] → [ViewNX] の順にダブルクリックします。Dock の [ViewNX] アイコンをクリックしても起動できます。
- Nikon Transfer または ViewNX の操作方法については、Nikon Transfer または ViewNX のヘルプをご覧ください。

5 カメラとパソコンの接続を外す

- 転送中は、電源を OFF にしたり、カメラとパソコンの接続を外したりしないでください。
- 接続を外すときは、カメラの電源を OFF にしてから、USB ケーブルを外してください。
- カメラの電源を OFF にすると、バッテリーの充電も止まります。

Nikon Transfer または ViewNX の詳しい使い方 (ヘルプ) を見るには

Nikon Transfer または ViewNX を起動して、メニューバーの [ヘルプ] → [Nikon Transfer ヘルプ] または [ViewNX ヘルプ] を選ぶと、ヘルプ画面を表示して詳しい使い方を見ることができます。



COOLPIX S3000 には、こんな機能もあります

シーンモード

▶ 使用説明書 50 ページ

撮影シーンを選ぶだけで、そのシーンに合った設定で撮影ができます。
また、おまかせシーンモードにすると、カメラが撮影シーンを自動的に選ぶので、より簡単にシーンに合った撮影ができます。

ベストフェイスモード

▶ 使用説明書 62 ページ

カメラが顔認識した人物の笑顔を検出して自動でシャッターをきります。美肌機能で人物の顔の肌をなめらかにできます。

ターゲット追尾モード

▶ 使用説明書 65 ページ

動きのある被写体にピントを合わせて撮影するのに便利です。

お気に入り再生、 オート分類再生、 撮影日一覧モード

▶ 使用説明書 74、80、83 ページ

撮影後は、お気に入りの画像だけを分類して表示することができます。自動的に分類された項目や撮影日を選んで画像を探せます。

ダイレクトプリント

▶ 使用説明書 120 ページ

カメラと PictBridge 対応のプリンターを直接つないでプリントできます。

インターネットをご利用の方へ

・ デジタルカメラなどのカメラ製品の情報やオンラインショッピングなど、デジタルカメラと写真の楽しみを広げるホームページです。

<http://www.nikon-image.com/>

・ 対応 OS の最新情報、ソフトウェアのアップデート、使用上のヒントなど、最新の製品テクニカル情報は下記アドレスでご案内しています。

<http://www.nikon-image.com/jpn/support/>

・ 下記のホームページでカスタマー登録ができます。

<https://reg.nikon-image.com/>