

Nikon

COOLPIX S1100pj

PC-PJ Transfer Instruction Manual

- Jp** パソコンの画面を投影してみよう
- En** Projecting the Computer Display
- Fr** Projection des images affichées sur un écran d'ordinateur
- Es** Proyección de la pantalla del ordenador
- Pb** Projetando na tela do computador
- Ck** 投影计算机的显示画面
- Kr** 컴퓨터 화면 영사

Jp

En

Fr

Es

Pb

Ck

Kr

パソコンの画面を投映してみよう

COOLPIX S1100pjには、ソフトウェアCD-ROM「PC-PJ Transfer」が付属しています。「PC-PJ Transfer」を使うと、USB接続したパソコンの画面をカメラ内蔵のプロジェクターで投映できます。

このマニュアルでは、「PC-PJ Transfer」のインストール方法や使い方を紹介します。


ソフトウェアをインストールする

カメラとパソコンを接続する前に、付属のPC-PJ Transfer CD-ROM を使って、ソフトウェアをインストールします。

動作環境

	Windows	Mac OS
プロセッサ (CPU)	Intel Core 2 Duo 3GHz以上	Intel Core 2 Duo 3GHz以上
OS	Windows 7 Home Premium/ Professional/Enterprise/Ultimate、 Windows Vista Home Basic/ Home Premium/Business/ Enterprise/Ultimate (Service Pack 2)、 Windows XP Home Edition/ Professional (Service Pack 3) ・すべてプリインストールされているモデルに対応 ・64 bit 版Windows 7およびWindows Vista 上で使用する場合、32 bit アプリケーションとして動作します。	Mac OS X (Version 10.5.8、10.6.4)
メモリー (RAM)	Windows 7、Windows Vista : 1 GB以上 (1.5 GB以上推奨) Windows XP : 512 MB以上 (1 GB以上推奨)	512 MB以上 (1 GB以上推奨)
ハードディスク	実行時に50 MB以上の空き領域が必要	

- ・ CPU の性能やメモリー (RAM) が上記を満たしていないパソコンでも使用できることがあります。ただし、転送速度や転送画質 (図4)、パソコンで再生中の動画の投映などは制限されます。
- ・ パソコン画面の推奨解像度：1280×800ピクセル以下

 : 関連情報を記載した参照ページです。

インストールする前に

- ・ ウイルスチェック用のソフトウェアは終了してください。
- ・ 他のアプリケーションソフトウェアはすべて終了してください。

PC-PJ Transferをお使いになるときは（インストール/アンインストール含む）

- ・ コンピューターの管理者権限のアカウントでログインしてください。

1 パソコンを起動し、PC-PJ Transfer CD-ROMをCD-ROMドライブに入れる

- ・ Windowsの場合：画面の指示に従ってインストールしてください。
- ・ Mac OSの場合：デスクトップ上のCD-ROM（PC-PJ Transfer）アイコンをダブルクリックし、[PC-PJ Transfer Installer] アイコンをクリックしてください。

Jp

2 インストールする言語を確認して [次へ] をクリックする

- ・ 他の言語を選ぶ場合は、[地域選択] をクリックし、地域を選んでから言語を選んでください。
- ・ 画面の指示に従ってインストールを続けてください。

3 インストールを終了する

- ・ パソコンを再起動するダイアログが表示されたときは、ダイアログに従ってパソコンを再起動してください。

アンインストールするには

- ・ Windowsの場合：[スタート] から [すべてのプログラム] → [PC-PJ Transfer] → [PC-PJ Transfer アンインストール] の順にクリックします。
- ・ Mac OSの場合：[アプリケーション] フォルダを開き、[Nikon Software] → [PC-PJ Transfer] → [PC-PJ Transfer Uninstaller] の順にクリックします。

パソコンの画面を投映する

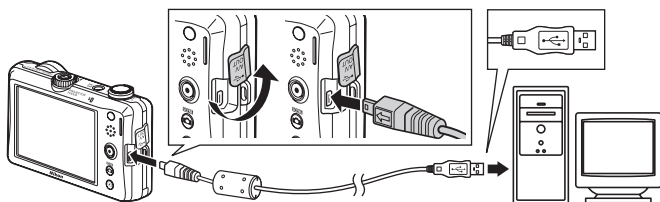
- 1 プロジェクターモードにする前に、カメラでセットアップメニューを表示し、[インターフェイス] の [USB] を [プロジェクター] に設定する

- セットアップメニューを表示するには、カメラの液晶モニター下のタブをタッチして設定アイコンを表示し、**Y** をタッチします。
- 詳しくは、使用説明書の143、155ページをご覧ください。



- 2 カメラの電源をOFFにする

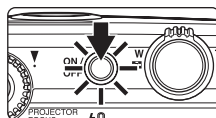
- 3 付属のUSBケーブルで、カメラとパソコンを接続する








- ケーブルは、端子の挿入方向を確認して、無理な力を加えずにまっすぐに差し込んでください。端子を引き抜くときも、まっすぐに引き抜いてください。

- 4 カメラの電源をONにする

- カメラはプロジェクターモードになります。液晶モニターは消灯したままになります。
- お使いのパソコンによっては、カメラの [USB] 設定を [プロジェクター] にして、はじめて接続したときに、パソコンを再起動するダイアログが表示されることがあります。ダイアログに従ってパソコンを再起動してください。



5 パソコンでPC-PJ Transferを起動する

- Windows : [スタート] から [すべてのプログラム] → [PC-PJ Transfer] → [PC-PJ Transfer] の順にクリックします。
- Mac OS : [アプリケーション] フォルダを開き、[Nikon Software] → [PC-PJ Transfer] の順にフォルダを開き、[PC-PJ Transfer] アイコンをダブルクリックします。Dockの [PC-PJ Transfer] アイコンをクリックしても起動できます。
- パソコン画面の投映が始まり、パソコンの画面に  が表示されます。
 - Windows :  は、タスクバーの右側に表示されます。 を右クリックすると、PC-PJ Transferメニューが表示されます。
 - Mac OS :  は、メニューバーの右側に表示されます。 をクリックすると、PC-PJ Transferメニューが表示されます。
- 投映を一時停止するには、PC-PJ Transferメニューから [停止] を選びます。投映を再開するときは、[開始] を選びます。

Jp

6 投映を終了する

- PC-PJ Transferメニューから [終了] を選び、カメラの電源をOFFにしてから、USBケーブルを外してください。
- カメラからパソコンに画像を転送するときは、カメラの [USB] 設定を [MTP/PTP] に再設定してください。

パソコン画面投映時のご注意

- パソコン画面の投映中に、PC-PJ Transferメニューから [停止] または [終了] を選ぶと、パソコンからの画面転送を中止し、最後に投映した画面を投映し続けます。[終了] を選び、カメラの電源をOFFにすると、投映を終了できます。
- パソコン画面の投映中は専用の描画モードに移行するため、デスクトップ上の配色やファイル名の表示が変更される場合があります (Windows使用時)。PC-PJ Transferメニューから [終了] を選ぶと、自動的に元の状態に戻ります。

PC-PJ Transferの設定について

PC-PJ Transferメニューから [設定] を選ぶと、[転送速度] または [転送画質] の設定を変更できます。

- [転送速度] : 転送速度が速いほど画面内の動きが滑らかになります。[自動] にすると、5~24 fpsを自動で選びます。
- [転送画質] : 投映する画質を、[自動]、[低]、[中]、[高] から選べます。[自動] にすると、[低]、[中]、[高] を自動で選びます。

オートパワーオフについて

パソコン画面の投映中は、オートパワーオフは作動しません。

Projecting the Computer Display

The PC-PJ Transfer software CD-ROM is supplied with the COOLPIX S1100pj. The PC-PJ Transfer software allows you to use the camera's built-in projector to project the computer display via a USB connection.

This manual describes how to install and use the PC-PJ Transfer software.


Installing the Software Application

Before connecting the camera and the computer, install the software application using the supplied PC-PJ Transfer CD.

System Requirements

	Windows	Mac OS
CPU	Intel Core 2 Duo 3 GHz or above	Intel Core 2 Duo 3 GHz or above
OS	Pre-installed versions of Windows 7 Home Basic/Home Premium/Professional/Enterprise/Ultimate, Windows Vista Home Basic/Home Premium/Business/Enterprise/Ultimate (Service Pack 2), or Windows XP Home Edition/Professional (Service Pack 3) All installed programs run as 32-bit applications in 64-bit editions of Windows 7 and Windows Vista.	Mac OS X version 10.5.8 or 10.6.4
RAM	Windows 7, Windows Vista: 1 GB or more (1.5 GB or more recommended) Windows XP: 512 MB or more (1 GB or more recommended)	512 MB or more (1 GB or more recommended)
Hard disk space	50 MB or more required when software is running	

- It may be possible to use a computer with a lower CPU performance or less memory (RAM) than noted in the requirements above. However, the transfer frame rate, transfer image quality (📖 4), and projection of movies playing on the computer will be limited.
- Recommended display resolution: 1280 × 800 pixels or less

: This icon indicates that more information is available elsewhere in this manual.

Before Installing

- Turn off any virus-checking software.
- Exit all other application software.

When Using PC-PJ Transfer (Including Installing and Uninstalling)

- Log on to an account with administrator privileges.

1 Turn on the computer and insert the PC-PJ Transfer CD to the CD-ROM drive.

- Windows: Follow on-screen instructions to complete the installation.
- Mac OS: Double-click the CD-ROM (PC-PJ Transfer) icon on the desk top and click the **PC-PJ Transfer Installer** icon.

2 Confirm the language to be installed and click **Next**.

If the desired language is not displayed, click **Region Selection** to choose a different region and then choose the desired language.

Follow the on-screen instructions to install.

3 Finish installing.

If prompted to restart the computer, follow the on-screen instructions.

En

Uninstalling the Software Application

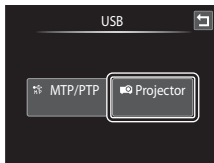
- Windows: choose **Start** menu>**All programs**>**PC-PJ Transfer**>**PC-PJ Transfer Uninstall**.
- Mac OS: open **Applications** and click **Nikon Software**>**PC-PJ Transfer**>**PC-PJ Transfer Uninstaller**.

Projecting the Computer Display

- 1** Before entering projector mode, display the setup menu with the camera and set **USB** in the **Interface** option to **Projector**.

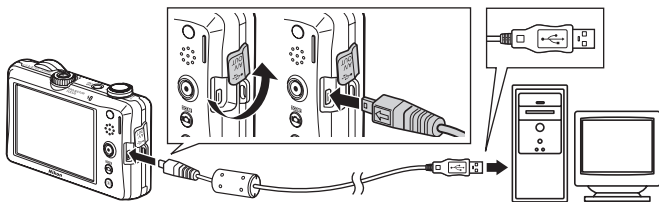
To display the setup menu, tap the bottom tab on the camera's monitor to display the setting controls and tap **Y**.

See pages 143 and 155 of the *User's manual* (supplied CD-ROM) for more information.



- 2** Turn off the camera.

- 3** Connect the camera to the computer using the supplied USB cable.

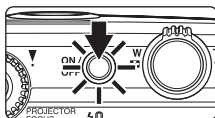


Be sure that connectors are properly oriented. Do not attempt to insert connectors at an angle, and do not use force when connecting or disconnecting the USB cable.

- 4** Turn on the camera.

The camera enters projector mode. The camera's monitor remains off.

Some computers may display a dialog prompting you to restart the computer the first time you connect the camera with the **USB** option set to **Projector**. Follow the on-screen instructions to restart the computer.








En

5 Start PC-PJ Transfer installed on the computer.

Windows: Choose **Start** menu > **All Programs** > **PC-PJ Transfer** > **PC-PJ Transfer**.

Mac OS: Open the **Applications** folder, open the **Nikon Software** > **PC-PJ Transfer** folders in that order, and then double-click the **PC-PJ Transfer** icon. Clicking the **PC-PJ Transfer** icon on the Dock will also start PC-PJ Transfer.

Projection of the computer display begins and  is displayed on the computer display.

- Windows:  is displayed on the right area of the taskbar. Right-click  to display the PC-PJ Transfer menu.
- Mac OS:  is displayed on the right area of the menu bar. Click  to display the PC-PJ Transfer menu.

To pause projection, select **Stop** from the PC-PJ Transfer menu. To resume projection, select **Start**.

6 Exit the projection.

Choose **Exit** from the PC-PJ Transfer menu, turn off the camera, and disconnect the USB cable.

When transferring images to the computer from the camera, set the camera's **USB** option back to **MTP/PTP**.

En

Notes on Projecting the Computer Display

- When **Stop** or **Exit** is selected from the PC-PJ Transfer menu while the computer display is being projected, image transfer stops and the projection freezes on the last projected image. Select **Exit** and turn off the camera to end the projection.
- While the computer display is being projected, the computer switches to this software's dedicated drawing mode, and the color or appearance of file names on the desktop may change (when using Windows). When **Exit** is selected from the PC-PJ Transfer menu, the computer automatically returns to its original state.

PC-PJ Transfer Settings

Choose **Options** from the PC-PJ Transfer menu to change the **Transfer Frame Rate** or **Transfer Quality** setting.

- **Transfer Frame Rate:** The higher the transfer frame rate, the smoother the movement of the projected image. When **Auto** is selected, the transfer frame rate is automatically set to a value ranging from 5 to 24 fps.
- **Transfer Quality:** The image quality of the projected picture can be set to **Auto**, **Low**, **Middle**, or **High**. When **Auto** is selected, the image quality is automatically set to either **Low**, **Middle**, or **High**.

Auto Off in Projector Mode

Auto off does not function while images on a computer are projected.

Projection des images affichées sur un écran d'ordinateur

Le CD-ROM du logiciel PC-PJ Transfer est fourni avec le COOLPIX S1100pj. Le logiciel PC-PJ Transfer vous permet d'utiliser le projecteur intégré à l'appareil photo pour projeter l'écran de l'ordinateur via une connexion USB.

Ce manuel décrit comment installer et utiliser le logiciel PC-PJ Transfer.

Installation de l'application logicielle

Avant de raccorder l'appareil photo et l'ordinateur, installez l'application logicielle à l'aide du CD PC-PJ Transfer fourni.

Configuration système requise

	Windows	Mac OS
CPU	Intel Core 2 Duo 3 GHz ou plus	Intel Core 2 Duo 3 GHz ou plus
OS	Versions préinstallées de Windows 7 Édition Familiale Basique/Édition Familiale Premium/Professionnel/Entreprise/Intégrale, Windows Vista Édition Familiale Basique/Édition Familiale Premium/Professionnel/Entreprise/Intégrale (Service Pack 2) ou Windows XP Édition Familiale/Professionnel (Service Pack 3) Tous les programmes installés sont exécutés en tant qu'applications 32 bits dans les éditions 64 bits de Windows 7 et Windows Vista.	Mac OS X version 10.5.8 ou 10.6.4
RAM	Windows 7, Windows Vista : 1 Go ou plus (1,5 Go ou plus recommandé) Windows XP : 512 Mo ou plus (1 Go ou plus recommandé)	512 Mo ou plus (1 Go ou plus recommandé)
Espace sur le disque dur	Au minimum 50 Mo requis pour l'exécution des logiciels	

- Il peut être possible d'utiliser un ordinateur avec un processeur plus lent ou avec moins de mémoire vive (RAM) que mentionné dans la configuration ci-dessus. Toutefois, cela limitera la cadence de transfert, la qualité des images transférées (📖 4) et la projection des clips vidéo lus sur l'ordinateur.
- Résolution d'affichage recommandée : 1280 × 800 pixels ou moins

📖 : Cette icône indique que des informations supplémentaires sont disponibles dans d'autres sections du présent guide.

Avant l'installation

- Désactivez tout logiciel antivirus.
- Quittez toutes les autres applications.

Pendant l'utilisation de PC-PJ Transfer (y compris pendant l'installation et la désinstallation)

- Connectez-vous sur un compte disposant de droits d'administrateur.

1 Démarrez l'ordinateur et insérez le CD PC-PJ Transfer dans le lecteur de CD-ROM.

- Windows : suivez les instructions affichées à l'écran pour terminer l'installation du ou des logiciels.
- Mac OS : double-cliquez sur l'icône du CD-ROM (PC-PJ Transfer) sur le bureau et cliquez sur l'icône **PC-PJ Transfer Installer**.

2 Confirmez la langue d'installation, puis cliquez sur **Suivant**.

Si la langue souhaitée n'est pas affichée, cliquez sur **Sélection de votre région** pour choisir une autre région, puis sélectionnez la langue de votre choix (le bouton n'est pas disponible dans la version européenne de Software Suite).

Suivez les instructions affichées à l'écran pour installer.

3 Terminez l'installation.

Si vous êtes invité à redémarrer l'ordinateur, suivez les instructions affichées à l'écran.

Désinstallation de l'application logicielle

- Windows : choisissez le menu **Démarrer>All programs (Tous les programmes)>PC-PJ Transfer>Désinstallation de PC-PJ Transfer**.
- Mac OS : ouvrez **Applications** et double-cliquez sur **Nikon Software>PC-PJ Transfer>PC-PJ Transfer Uninstaller**.

Projection des images affichées sur un écran d'ordinateur

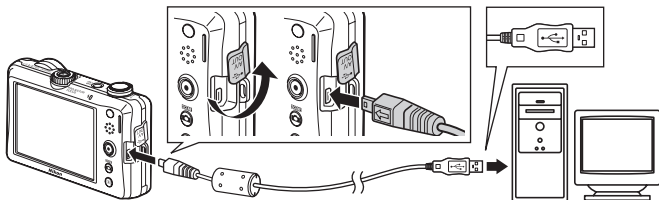
- 1 Avant d'accéder au mode Projecteur, affichez le menu Configuration avec l'appareil photo et réglez **USB** dans l'option **Interface sur Projecteur**.

Pour afficher le menu Configuration, touchez l'onglet inférieur du moniteur de l'appareil photo pour afficher les options de réglage et touchez **Y**.

Pour plus d'informations, reportez-vous aux pages 143 et 155 du *Manuel d'utilisation* (CD-ROM fourni).



- 2 Mettez l'appareil photo hors tension.
- 3 Connectez l'appareil photo à l'ordinateur à l'aide du câble USB fourni.

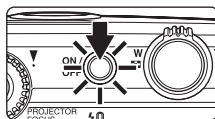


Veillez à orienter correctement les connecteurs. Ne tentez pas d'insérer les connecteurs de biais, et ne forcez pas lors de la connexion ou de la déconnexion du câble USB.

- 4 Mettez l'appareil photo sous tension.

L'appareil photo passe en mode Projecteur. Le moniteur de l'appareil photo demeure hors tension.


Certains ordinateurs peuvent afficher une boîte de dialogue vous invitant à redémarrer l'ordinateur la première fois que vous connectez l'appareil photo quand l'option **USB** est réglée sur **Projecteur**. Suivez les instructions affichées à l'écran pour redémarrer l'ordinateur.







5 Démarrez PC-PJ Transfer installé sur l'ordinateur.

Windows : choisissez le menu **Démarrer** > **Tous les programmes** > **PC-PJ Transfer** > **PC-PJ Transfer**.

Mac OS : ouvrez le dossier **Applications**, ouvrez les dossiers **Nikon Software** > **PC-PJ Transfer** dans cet ordre, puis double-cliquez sur l'icône **PC-PJ Transfer**. Vous pouvez également cliquer sur l'icône de **PC-PJ Transfer** dans le Dock pour démarrer PC-PJ Transfer.

La projection de l'écran de l'ordinateur commence et  s'affiche sur l'écran de l'ordinateur.

- Windows :  est affiché sur la droite de la barre des tâches. Cliquez avec le bouton droit sur  pour afficher le menu PC-PJ Transfer.
- Mac OS :  est affiché sur la droite de la barre des menus. Cliquez sur  pour afficher le menu PC-PJ Transfer.

Pour suspendre la projection, sélectionnez **Arrêter** dans le menu PC-PJ Transfer. Pour reprendre la projection, sélectionnez **Démarrer**.

6 Quittez la projection.

Choisissez **Quitter** dans le menu PC-PJ Transfer, éteignez l'appareil photo et déconnectez le câble USB.

Pour transférer des images de l'appareil photo vers l'ordinateur, réglez à nouveau l'option **USB** de l'appareil photo sur **MTP/PTP**.

Remarques sur la projection de l'écran de l'ordinateur

- Lorsque vous sélectionnez **Arrêter** ou **Quitter** dans le menu PC-PJ Transfer alors que l'écran de l'ordinateur est projeté, le transfert des images s'arrête et la dernière image projetée se fige. Sélectionnez **Quitter** et éteignez l'appareil photo pour mettre fin à la projection.
- Lorsque l'écran de l'ordinateur est projeté, ce dernier passe en mode d'affichage propre à ce logiciel, ce qui peut entraîner la modification de la couleur ou de l'apparence des noms de fichiers sur le bureau (si vous utilisez Windows). Lorsque vous sélectionnez **Quitter** dans le menu PC-PJ Transfer, l'ordinateur retrouve automatiquement son état d'origine.

Réglages de PC-PJ Transfer

Choisissez **Options** dans le menu PC-PJ Transfer pour modifier le réglage **Cadence de transfert** ou **Qualité de transfert**.

- **Cadence de transfert** : Plus la cadence de transfert est élevée, plus les mouvements de l'image projetée sont fluides. Lorsque **Auto** est sélectionné, la cadence de transfert est automatiquement définie sur une valeur comprise entre 5 et 24 vps.
- **Qualité de transfert** : La qualité d'image de la photo projetée peut être définie sur **Auto**, **Basse**, **Centre** ou **Haute**. Lorsque **Auto** est sélectionné, la qualité d'image est automatiquement définie sur **Basse**, **Centre** ou **Haute**.

Extinction auto en mode Projecteur

L'extinction automatique ne fonctionne pas pendant la projection d'images sur un ordinateur.

Proyección de la pantalla del ordenador

El CD-ROM del software PC-PJ Transfer se suministra con el modelo COOLPIX S1100pj. El software PC-PJ Transfer le permite utilizar el proyector integrado en la cámara para proyectar la pantalla del ordenador mediante una conexión USB.

En este manual se describe cómo instalar y utilizar el software PC-PJ Transfer.

Instalación de la aplicación de software

Antes de conectar la cámara al ordenador, instale la aplicación de software con el CD PC-PJ Transfer suministrado.

Requisitos del sistema

	Windows	Mac OS
CPU	Intel Core 2 Duo 3 GHz o superior	Intel Core 2 Duo 3 GHz o superior
SO	Versiones preinstaladas de Windows 7 Home Basic/Home Premium/Professional/Enterprise/Ultimate, Windows Vista Home Basic/Home Premium/Business/Enterprise/Ultimate (Service Pack 2) o Windows XP Home Edition/Professional (Service Pack 3) Todos los programas instalados se ejecutan como aplicaciones de 32 bits en ediciones de Windows 7 y Windows Vista de 64 bits.	Mac OS X versión 10.5.8 o 10.6.4
RAM	Windows 7, Windows Vista: 1 GB o más (se recomienda 1,5 GB o más) Windows XP: 512 MB o más (se recomienda 1 GB o más)	512 MB o más (se recomienda 1 GB o más)
Espacio en disco duro	50 MB o más necesarios para la ejecución del software	

- Es posible utilizar equipos con menor rendimiento de CPU o menos memoria (RAM) que lo indicado en los requisitos. Sin embargo, la velocidad de transferencia de fotografías, la calidad de transferencia de la imagen (📖 4) y la proyección de los vídeos que se reproducen en el ordenador quedarán limitadas.
- Resolución de pantalla recomendada: 1280 × 800 píxeles o menos

 Este icono indica que en otra sección de este manual dispone de más información.

Es

Antes de la instalación

- Desactive cualquier software antivirus que tenga.
- Cierre todas las demás aplicaciones.

Si se utiliza la aplicación PC-PJ Transfer (incluida la instalación y desinstalación)

- Inicie una sesión con una cuenta con privilegios de administrador.

1 Encienda el ordenador e introduzca el CD PC-PJ Transfer en la unidad de CD-ROM.

- Windows: siga las instrucciones que aparecen en pantalla para completar la instalación.
- Mac OS: haga doble clic en el icono del CD-ROM (PC-PJ Transfer) del escritorio y haga clic en el icono **PC-PJ Transfer Installer**.

2 Confirme el idioma de instalación y haga clic en **Siguiente**.

Si no aparece el idioma que desea, haga clic en **Selección de región** para seleccionar una región distinta y, a continuación, seleccione el idioma deseado.

Siga las instrucciones en pantalla para instalar.

3 Concluya la instalación.

Si se le solicita que reinicie el ordenador, siga las instrucciones de la pantalla.

Desinstalación de la aplicación de software

- Windows: elija el menú **Iniciar>Todos los programas>PC-PJ Transfer>Desinstalar PC-PJ Transfer**.
- Mac OS: abra **Aplicaciones** y haga clic en **Nikon Software>PC-PJ Transfer>PC-PJ Transfer Uninstaller**.

Proyección de la pantalla del ordenador

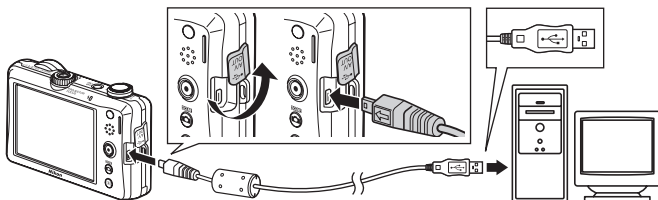
- 1** Antes de entrar en modo proyector, visualice el menú Configuración con la cámara y ajuste **USB** en la opción **Interfaz** como **Proyector**.

Para ver el menú Configuración, toque la pestaña inferior de la pantalla de la cámara para acceder a los controles de ajuste y toque **Y**.

Consulte las páginas 143 y 155 del *Manual del usuario* (CD-ROM suministrado) si desea obtener más información.



- 2** Apague la cámara.
- 3** Conecte la cámara al ordenador con el cable USB suministrado.

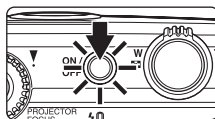


Asegúrese de que la orientación de los conectores es correcta. No intente introducir los conectores en diagonal ni los fuerce al conectar o desconectar el cable USB.

- 4** Encienda la cámara.

La cámara pasará al modo proyector. La pantalla de la cámara permanece apagada.

Es posible que algunos ordenadores muestren un diálogo en el que se le solicita reiniciar la cámara la primera vez que la conecta con la opción **USB** ajustada en **Proyector**. Siga las instrucciones que aparecen en pantalla para reiniciar el ordenador.








Es

5 Inicie el software **PC-PJ Transfer** instalado en el ordenador.

Windows: seleccione menú **Iniciar > Todos los programas > PC-PJ Transfer > PC-PJ Transfer**.

Mac OS: abra la carpeta **Aplicaciones**, abra las carpetas **Nikon Software > PC-PJ Transfer** en ese orden y, a continuación, haga doble clic en el icono **PC-PJ Transfer**. Si hace clic en el icono **PC-PJ Transfer** del Dock, también se iniciará PC-PJ Transfer.

Se inicia la proyección de la pantalla del ordenador y  se visualiza en la pantalla del ordenador.

- Windows:  aparece a la derecha en la barra de tareas. Haga clic con el botón derecho en  para ver el menú PC-PJ Transfer.
- Mac OS:  aparece a la derecha en la barra de menús. Haga clic en  para ver el menú PC-PJ Transfer.

Para realizar una pausa en la proyección, seleccione **Detener** en el menú PC-PJ Transfer. Para reanudar la proyección, seleccione **Inicio**.

6 Salga de la proyección.

Elija **Salir** en el menú PC-PJ Transfer, apague la cámara y desconecte el cable USB.

Cuando transfiera imágenes al ordenador desde la cámara, ajuste de nuevo la opción **USB** de esta última en **MTP/PTP**.

Notas sobre la proyección de la pantalla del ordenador

- Cuando se selecciona **Detener** o **Salir** en el menú PC-PJ Transfer mientras se proyecta la pantalla del ordenador, la transferencia de imágenes se detiene y la proyección se congela sobre la última imagen proyectada. Seleccione **Salir** y apague la cámara para finalizar la proyección.
- Mientras se proyecta la pantalla del ordenador, el ordenador cambia al modo de dibujo exclusivo de este software y, entonces, es posible que cambie el color o el aspecto de los nombres de archivo del escritorio (cuando se utilice Windows). Cuando se selecciona **Salir** en el menú PC-PJ Transfer, el ordenador vuelve automáticamente a su estado original.

Configuración de PC-PJ Transfer

Elija **Opciones** en el menú PC-PJ Transfer para cambiar el ajuste de **Velocidad de Fotogramas de Transferencia** o **Calidad de Transferencia**.

- **Velocidad de Fotogramas de Transferencia**: cuando mayor es la velocidad de fotogramas de transferencia, más suave es el movimiento de la imagen proyectada. Cuando se selecciona **Automático**, la velocidad de fotogramas de transferencia se establece automáticamente en un valor que oscila entre 5 y 24 fps.
- **Calidad de Transferencia**: la calidad de imagen de la imagen proyectada se puede establecer en **Automático, Baja, Medio** o **Alta**. Cuando se selecciona **Automático**, la calidad de imagen se establece automáticamente en **Baja, Medio** o **Alta**.

Desconex. automática en modo proyector

La función Desconex. automática no está operativa si se proyectan las imágenes en un ordenador.

Projetando na tela do computador

O CD-ROM do software PC-PJ Transfer é fornecido com a COOLPIX S1100pj. O software PC-PJ Transfer permite que você utilize o projetor integrado da câmera para projetar a exibição no computador através de uma conexão USB.

Este manual descreve como o instalar e usar o software PC-PJ Transfer.

Instalação dos aplicativos de software

Antes de conectar a câmera e o computador, instale os aplicativos de software usando o CD do PC-PJ Transfer fornecido.

Requisitos de Sistema

	Windows	Mac OS
CPU	Intel Core 2 Duo 3 GHz ou superior	Intel Core 2 Duo 3 GHz ou superior
SO	Versões pré-instalados do Windows 7 Home Basic/Home Premium/Professional/Enterprise/Ultimate, Windows Vista Home Basic/Home Premium/Business/Enterprise/Ultimate (Service Pack 2) ou Windows XP Home Edition/Professional (Service Pack 3) Todos os programas executam como aplicativos de 32 bits em edições de 64 bits do Windows 7 e do Windows Vista.	Mac OS X versão 10.5.8 ou 10.6.4
RAM	Windows 7, Windows Vista: 1 GB ou mais (recomenda-se 1,5 GB ou mais) Windows XP: 512 MB ou mais (recomenda-se 1 GB ou mais)	512 MB ou mais (recomenda-se 1 GB ou mais)
Espaço no disco rígido	50 MB necessário quando o software está em execução	

- É possível usar um computador com um desempenho de CPU inferior ou menos memória (RAM) do que a indicada nos requisitos acima. No entanto, a taxa de velocidade de transferência, a qualidade da transferência da imagem (📖 4), e a projeção de filmes no computador serão limitadas.
- Resolução de tela recomendada: 1280 × 800 pixels ou menos



Este ícone indica que estão disponíveis mais informações em outras partes deste manual.

Antes da instalação

- Desligue qualquer software de verificação de vírus.
- Feche todos os outros software de aplicativo.

Ao usar o PC-PJ Transfer (incluindo a instalação e a desinstalação)

- Inicie uma sessão em uma conta com privilégios de administrador.

1 Ligue o computador e insira o CD do PC-PJ Transfer na unidade de CD-ROM.

- Windows: siga as instruções na tela para concluir a instalação.
- Mac OS: clique duas vezes no ícone do CD-ROM (PC-PJ Transfer) na área de trabalho e clique no ícone de **PC-PJ Transfer Installer**.

2 Verifique o idioma da instalação e clique em **Next (Avançar)**.

Se o idioma desejado não for exibido, clique em **Region Selection** para escolher uma região diferente e, em seguida, escolha o idioma desejado.

Siga as instruções na tela para instalá-lo.

3 Conclua a instalação.

Se for pedido para reiniciar o computador, siga as instruções na tela.

Como desinstalar os aplicativos do software

- Windows: escolha o menu **Start (Iniciar) > All programs (Todos os Programas) > PC-PJ Transfer > PC-PJ Transfer Uninstall**.
- Mac OS: abra **Applications (Aplicações)** e clique duas vezes em **Nikon Software > PC-PJ Transfer > PC-PJ Transfer Uninstaller**.

Projetando na tela do computador

- 1 Antes de entrar no modo projeto, abra o menu de configuração com a câmera e defina **USB** na opção **Interface** como **Projector (Projektor)**.

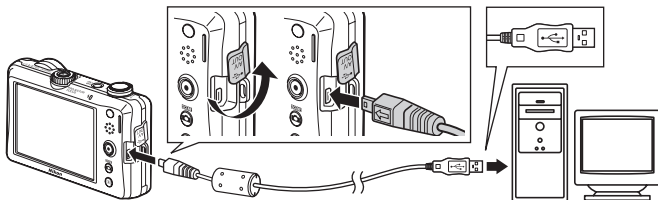
Para exibir o menu de configuração, toque na guia inferior na tela da câmera para exibir os controles da definição e toque em **Y**.

Consulte as páginas 143 e 155 do *Manual do usuário* (CD-ROM fornecido) para obter mais informações.



- 2 Desligue a câmera.

- 3 Conecte a câmera ao computador utilizando o cabo USB incluído.

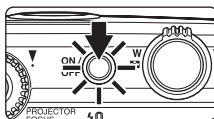


Certifique-se de que os conectores estejam na posição correta. Não tente introduzir conectores na diagonal, nem exerça força ao conectar ou desconectar o cabo USB.

- 4 Ligue a câmera.

A câmera entra no modo de projetor. A tela da câmera permanece desligada.

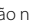
Alguns computadores podem exibir uma caixa de diálogo solicitando que você reinicie o computador na primeira vez que conectar a câmera com a opção **USB** definida para **Projector (Projektor)**. Siga as instruções na tela para reiniciar o computador.







5 Inicie o PC-PJ Transfer instalado no computador.

Windows: selecione o menu **Start (Iniciar) > All Programs (Todos os Programas) > PC-PJ Transfer > PC-PJ Transfer**.

Mac OS: abra a pasta **Applications (Aplicativos)**, abra as pastas **Nikon Software > PC-PJ Transfer** nessa ordem e clique duas vezes no ícone **PC-PJ Transfer**. Se você clicar no ícone do **PC-PJ Transfer** no Dock, o PC-PJ Transfer também será iniciado.

A projeção na tela do computador começa e  será exibido na tela do computador.

- Windows:  é exibido na área à direita da barra de tarefas. Clique com o botão direito em  para exibir o menu PC-PJ Transfer.
- Mac OS:  é exibido na área à direita da barra de tarefas. Clique em  para exibir o menu do PC-PJ Transfer.

Para pausar a projeção, selecione **Stop (Parar)** no menu PC-PJ Transfer. Para continuar com a projeção, selecione **Start (Iniciar)**.

6 Sair da projeção.

Selecione **Exit (Sair)** no menu PC-PJ Transfer, desligue a câmera e desconecte o cabo USB.

Ao transferir imagens da câmera para o computador, ajuste a opção s **USB** da câmera para **MTP/PTP**.

Notas sobre como projetar na tela do computador

- Quando **Stop (Parar)** ou **Exit (Sair)** for selecionado no menu PC-PJ Transfer enquanto a exibição no computador estiver sendo projetada, a transferência de imagem para e a projeção congela na última imagem projetada. Selecione **Exit (Sair)** e desligue a máquina para finalizar a projeção.
- Enquanto a exibição no computador está sendo projetada, o computador alterna para o modo de desenho dedicado desse software e a cor ou a aparência dos nomes de arquivo na área de trabalho poderá mudar (quando usar o Windows). Quando **Exit (Sair)** for selecionado no menu PC-PJ Transfer, o computador retornará automaticamente para seu estado original.

Configurações do PC-PJ Transfer

Selecione **Options (Opções)** no menu PC-PJ Transfer para alterar a configuração **Transfer Frame Rate (Taxa de velocidade da transferência)** ou **Transfer Quality (Qualidade da transferência)**.

- **Transfer Frame Rate (Taxa de velocidade da transferência)**: Quanto maior a taxa de velocidade da transferência, mais suave o movimento da imagem projetada. Quando **Auto (Automático)** é selecionado, a taxa de velocidade de transferência é automaticamente definida para uma faixa de valor de 5 a 24 fps.
- **Transfer Quality (Qualidade da transferência)**: A qualidade da imagem da fotografia projetada pode ser definida como **Auto (Automática)**, **Low (Baixa)**, **Middle (Média)** ou **High (Alta)**. Quando **Auto (Automática)** é selecionado, a qualidade de imagem é automaticamente definida como **Low (Baixa)**, **Middle (Média)** ou **High (Alta)**.

Desligamento automático no modo do projetor

O desligamento automático não funciona enquanto as imagens no computador são projetadas.

投影计算机的显示画面

COOLPIX S1100pj附送PC-PJ Transfer软件CD-ROM光盘。通过PC-PJ Transfer软件，可以建立USB连接使用照相机的内置投影仪投影计算机的显示画面。

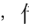
本说明书介绍如何安装和使用PC-PJ Transfer软件。


安装软件应用程序

连接照相机和计算机以前，请通过附送的PC-PJ Transfer CD光盘安装软件应用程序。

系统要求

	Windows	Mac OS
CPU	Intel Core 2 Duo 3 GHz或更快	Intel Core 2 Duo 3 GHz或更快
操作系统	预装版Windows 7家庭普通版/家庭高级版/专业版/企业版/旗舰版、Windows Vista家庭普通版/家庭高级版/商用版/企业版/旗舰版（Service Pack 2）或Windows XP家用版/专业版（Service Pack 3） 在64位版本的Windows 7和Windows Vista中，所有安装的程序均以32位应用程序运行。	Mac OS X 10.5.8或10.6.4版
内存	Windows 7、Windows Vista：1 GB或更多（建议使用1.5 GB或更多） Windows XP：512 MB或更多（建议使用1 GB或更多）	512 MB或更多（建议使用1 GB或更多）
硬盘空间	运行软件时需要50 MB或更多空间	

- 也许可以使用比以上要求中注明的CPU性能更低或内存（RAM）更少的计算机。不过，传送帧速、传送图像品质（ 4）和计算机上动画播放的投影将受到限制。
- 建议的显示分辨率：1280 × 800像素或更少

 此图标表示本说明书中的其它地方还有更多信息。

中国用户：<http://www.nikon.com.cn/>

中国大陆地区用户可点击此处，登录尼康官方网站，点击“支持及下载”栏目下的“知识库和下载”，获得常见问题回答（FAQ）和在线的技术支持；点击“如何购买”栏目下的“代理商”或“经销商”，可获得本地尼康代理商或经销商的联络信息。

<http://imaging.nikon.com/>

<http://www.nikon.com.cn/>

安装之前

- 关闭杀毒软件。
- 退出所有其它应用程序软件。

当使用PC-PJ Transfer时（包括安装和卸载）

- 以具有管理员权限的帐户登录。

1 开启计算机，然后将PC-PJ Transfer CD光盘插入光盘驱动器。

- Windows：按照屏幕指示完成安装。
- Mac OS：双击桌面上的CD-ROM（PC-PJ Transfer）图标并单击**PC-PJ Transfer Installer**图标。

2 确认要安装的语言，然后单击下一步。

如果未显示所需语言，请单击**国家/地区选择**选择不同区域，然后选择所需语言。

按照屏幕指示安装。

3 完成安装。


如果提示您重新启动计算机，则请按照屏幕指示进行操作。

卸载软件应用程序

- Windows：选择**开始菜单>所有程序>PC-PJ Transfer>PC-PJ Transfer 卸载程序**。
- Mac OS：打开**应用程序**，并单击**Nikon Software>PC-PJ Transfer>PC-PJ Transfer Uninstaller**。

投影计算机的显示画面

- 1 进入投影机模式以前，请用照相机显示设定菜单并将**接口**选项中的**USB**设定为**投影机**。

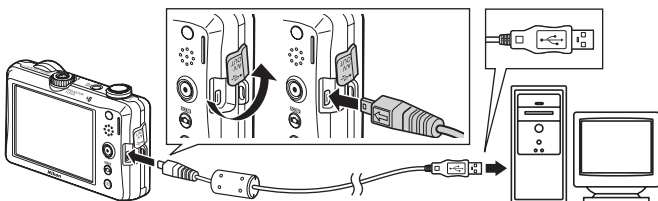
若要显示设定菜单，请轻触照相机显示屏底部的标签显示设定控制按钮，然后轻触。

有关更多信息，请参见*使用说明书*的第143和155页。



- 2 关闭照相机。

- 3 使用附送的USB连接线将照相机连接至计算机。

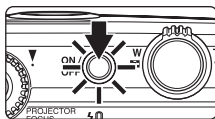


确认接口方向正确。连接或断开USB连接线时，切勿尝试倾斜插入接口并切勿过分用力。

- 4 开启照相机。

照相机进入投影机模式。照相机显示屏将保持关闭。


如果在**USB**选项设定为**投影机**时初次连接照相机，某些计算机可能会显示对话框，提示您重新启动计算机。按照屏幕指示重新启动计算机。







5 启动计算机上安装的PC-PJ Transfer。

Windows：选择**开始**菜单 > **所有程序** > **PC-PJ Transfer** > **PC-PJ Transfer**。

Mac OS：打开**应用程序**文件夹，依次打开**Nikon Software** > **PC-PJ Transfer**文件夹，然后双击**PC-PJ Transfer**图标。单击Dock中的**PC-PJ Transfer**图标也将启动PC-PJ Transfer。

开始投影计算机的显示画面，计算机显示屏上将显示。

- Windows：任务栏右侧区域中将显示。右击显示PC-PJ Transfer菜单。
- Mac OS：菜单栏右侧区域中将显示。单击显示PC-PJ Transfer菜单。

若要暂停投影，请从PC-PJ Transfer菜单选择**停止**。若要恢复投影，请选择**开始**。

6 退出投影。

从PC-PJ Transfer菜单选择**退出**，关闭照相机，并断开USB连接线的连接。将图像从照相机传送到计算机时，请将照相机的**USB**选项重新设定为**MTP/PTP**。

关于投影计算机显示画面的注意事项

- 投影计算机的显示画面时，如果从PC-PJ Transfer菜单选择**停止**或**退出**，图像传送将停止，并且投影将定格在最后投影的图像上。请选择**退出**并关闭照相机结束投影。
- 投影计算机的显示画面时，计算机将切换到本软件的特有绘画模式，并且桌面上文件名的颜色或外观可能会改变（使用Windows时）。从PC-PJ Transfer菜单选择**退出**时，计算机将自动返回原状态。

PC-PJ Transfer设定

从PC-PJ Transfer菜单选择**选项**可改变**传送帧速**或**传送品质**设定。

- **传送帧速**：传送帧速越快，投影图像的移动越流畅。选择**自动**时，传送帧速将自动设定在5到24帧之间。
- **传送品质**：投影照片的图像品质可以设定为**自动**、**低**、**中**或**高**。选择**自动**时，图像品质将自动设定为**低**、**中**或**高**。

投影机模式中的自动关闭

投影计算机上的图像时，自动关闭不起作用。

컴퓨터 화면 영사

PC-PJ Transfer 소프트웨어 CD-ROM은 COOLPIX S1100pj에 기본 제공됩니다. PC-PJ Transfer 소프트웨어를 사용하여, USB로 연결된 컴퓨터의 화면을 카메라의 내장 프로젝터로 영사할 수 있습니다. 본 설명서에는 PC-PJ Transfer 소프트웨어 설치 방법과 사용 방법이 나와 있습니다.

소프트웨어 응용 프로그램 설치

카메라와 컴퓨터를 연결하기 전에 기본 제공된 PC-PJ Transfer CD를 사용하여 소프트웨어 응용 프로그램을 설치합니다.

시스템 요구 사항

	Windows	Mac OS
CPU	Intel Core 2 Duo 3 GHz 이상	Intel Core 2 Duo 3 GHz 이상
OS	사전 설치된 Windows 7 Home Basic/Home Premium/Professional/Enterprise/Ultimate, Windows Vista Home Basic/Home Premium/Business/Enterprise/Ultimate(Service Pack 2) 또는 Windows XP Home Edition/Professional(Service Pack 3) 설치된 모든 프로그램은 Windows 7과 Windows Vista의 64비트 Edition에서 32비트 응용 프로그램으로 실행됩니다.	Mac OS X 버전 10.5.8 또는 10.6.4
RAM	Windows 7, Windows Vista: 1 GB 이상(1.5 GB 이상 권장) Windows XP: 512 MB 이상(1 GB 이상 권장)	512 MB 이상 (1 GB 이상 권장)
하드 디스크 공간	소프트웨어 실행 시 50 MB 이상 필요	

- 위에 표시된 요구 사항보다 PC 성능이 낮거나 메모리(RAM)가 적은 컴퓨터를 사용할 수 있습니다. 단, 전송 속도, 전송 화질(📖 4) 및 컴퓨터에서 재생되는 동영상의 영사에 제한을 받습니다.
- 권장 표시 해상도: 1280 × 800픽셀 이하

📖: 이 아이콘은 본 설명서의 다른 곳에 추가 정보가 있다는 것을 나타냅니다.

설치하기 전에

- 바이러스 검사 소프트웨어를 종료합니다.
- 다른 모든 응용 프로그램 소프트웨어를 종료합니다.

PC-PJ Transfer를 사용하는 경우(설치 및 설치 제거 포함)

- 관리자 권한이 있는 계정으로 로그인합니다.

1 컴퓨터를 켜고 PC-PJ Transfer CD를 CD-ROM 드라이브에 넣습니다.

- Windows: 화면의 지시에 따라 설치를 완료합니다.
- Mac OS: 바탕 화면에서 CD-ROM(PC-PJ Transfer) 아이콘을 두 번 클릭하고 **PC-PJ Transfer Installer** 아이콘을 클릭합니다.

2 설치할 언어를 확인하고 다음을 클릭합니다.

원하는 언어가 표시되지 않을 경우, **거주 국가 선택**을 클릭하여 다른 지역을 선택한 다음 원하는 언어를 선택합니다.

화면의 지시에 따라 설치합니다.

3 설치를 마칩니다.

컴퓨터를 다시 시작하라는 메시지가 나타나면 화면의 지시를 따릅니다.

소프트웨어 응용 프로그램 설치 제거

- Windows: **시작 메뉴>모든 프로그램>PC-PJ Transfer>PC-PJ Transfer 제거**를 선택합니다.
- Mac OS: **응용 프로그램**을 열고 **Nikon Software>PC-PJ Transfer>PC-PJ Transfer Uninstaller**를 클릭합니다.

컴퓨터 화면 영사

- 1 프로젝터 모드로 들어가기 전에, 카메라에서 설정 메뉴를 표시하고 **인터페이스 옵션에서 USB를 프로젝터로 설정합니다.**

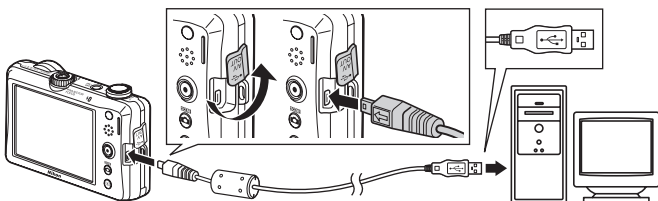
설정 메뉴를 표시하려면 카메라 모니터에서 아래쪽 탭을 눌러 설정 컨트롤을 표시하고 **Y**를 누릅니다.

자세한 내용은 *사용설명서*의 143 및 155페이지를 참조하십시오.



- 2 카메라를 끕니다.

- 3 기본 제공된 USB 케이블을 사용하여 카메라를 컴퓨터에 연결합니다.

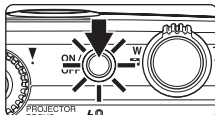


커넥터의 방향이 올바른지 확인하십시오. 커넥터를 비스듬하게 삽입하지 마십시오. 또한 USB 케이블을 연결하거나 분리할 때 힘을 주지 마십시오.

- 4 카메라를 켭니다.

카메라가 프로젝터 모드로 들어갑니다. 카메라 모니터는 꺼져 있습니다.

카메라의 **USB** 옵션을 **프로젝터**로 설정하고, 처음으로 컴퓨터에 연결하면 컴퓨터에 따라 컴퓨터를 다시 시작하라는 대화상자가 나타날 수 있습니다. 화면의 지시에 따라 컴퓨터를 다시 시작하십시오.





5 컴퓨터에 설치된 PC-PC Transfer를 시작합니다.



Windows: **시작 메뉴 > 모든 프로그램 > PC-PJ Transfer > PC-PJ Transfer**를 선택합니다.

Mac OS: **응용 프로그램** 폴더를 열고 **Nikon Software > PC-PJ Transfer** 폴더를 차례로 연 다음 **PC-PJ Transfer** 아이콘을 두 번 클릭합니다. Dock에서 **PC-PJ Transfer** 아이콘을 클릭해도 PC-PJ Transfer가 시작됩니다.

컴퓨터 화면의 영사가 시작되고 가 컴퓨터 화면에 표시됩니다.

- Windows: 가 작업 표시줄 오른쪽 부분에 표시됩니다.

PC-PJ Transfer 메뉴를 표시하려면 를 마우스 오른쪽 버튼으로 클릭합니다.

- Mac OS: 가 메뉴 바 오른쪽 부분에 표시됩니다. PC-PJ Transfer 메뉴를 표시하려면 를 클릭합니다.

영사를 일시 정지하려면 PC-PJ Transfer 메뉴에서 **정지**를 선택합니다. 영사를 다시 시작하려면 **시작**을 선택합니다.

6 영사를 종료합니다.

PC-PJ Transfer 메뉴에서 **종료**를 선택하고 컴퓨터를 끈 다음, USB 케이블을 분리합니다.

카메라의 화상을 컴퓨터로 전송할 때 카메라의 **USB** 옵션을 다시 **MTP/PTP**로 설정하십시오.

컴퓨터 화면 영사에 대한 주의사항

- 컴퓨터 화면이 영사되는 도중 PC-PJ Transfer 메뉴에서 **정지** 또는 **종료**를 선택하면 화상 전송이 정지되고 영사된 마지막 화상으로 영사가 고정됩니다. 영사를 끝내려면 **종료**를 선택하고 카메라를 끄십시오.
- 컴퓨터 화면이 영사되는 도중 컴퓨터가 본 소프트웨어의 전용 그리기 모드로 전환되면 바탕 화면에 있는 파일 이름의 색상이나 모양이 바뀔 수 있습니다(Windows를 사용하는 경우). PC-PJ Transfer 메뉴에서 **종료**를 선택하면 컴퓨터가 자동으로 원래 상태로 돌아갑니다.

PC-PJ Transfer 설정

PC-PJ Transfer 메뉴에서 **설정**을 선택하여 **전송 속도** 또는 **전송 화질** 설정을 변경합니다.

- **전송 속도**: 전송 속도가 빠를수록 영사된 화상의 전환이 자연스럽습니다. **자동**을 선택하면 전송 속도가 5에서 24 fps의 범위에서 자동으로 설정됩니다.
- **전송 화질**: 영사된 사진의 화질을 **자동**, **Low**, **Middle** 또는 **High**로 설정할 수 있습니다. **자동**을 선택하면 화질이 **Low**, **Middle** 또는 **High** 중에서 자동으로 설정됩니다.

프로젝터 모드의 자동 전원 OFF

- 4 컴퓨터의 화상을 영사하는 동안에는 자동 전원 OFF 기능이 작동하지 않습니다.

Nikon

No reproduction in any form of this manual, in whole or in part (except for brief quotation in critical articles or reviews), may be made without written authorization from NIKON CORPORATION.

出版日期 2010年8月1日

NIKON CORPORATION

Printed in Indonesia 在印度尼西亚印刷

YP0H01(7C)

© 2010 Nikon Corporation

6MM8787C-01 G02