

# Nikon

Jp

デジタルカメラクールピクス

# COOLPIX 7900 5900

## 簡単操作ガイド

箱の中身を確認します

P. 2

撮影します

P. 3

付属のソフトウェア

PictureProjectをインストールします

P. 13

PictureProjectを使って

画像をパソコンで表示します

P. 22



# 箱の中身を確認します

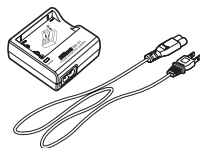
箱からカメラと付属品を取り出し、以下のものがすべてそろっていることを確認します。



COOLPIX7900/  
COOLPIX5900  
カメラ本体



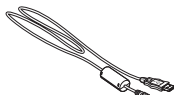
Li-ion リチャージャブル  
バッテリー EN-EL5  
(端子カバー付)



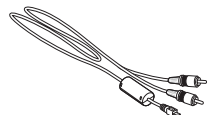
バッテリーチャージャー  
MH-61  
(電源コード付)



ストラップ



USB ケーブル  
UC-E6



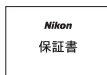
オーディオビデオケーブル  
EG-CP14



簡単操作ガイド(本紙)



使用説明書



保証書



カスタム登録カード



PictureProject  
ソフトウェア CD-ROM  
(黄色)



PictureProject  
ソフトウェア使用説明書 CD-ROM

※ SD メモリーカードは付属しておりません。

※ 本書では、COOLPIX7900、COOLPIX5900の製品名をE7900、E5900と表記しています。



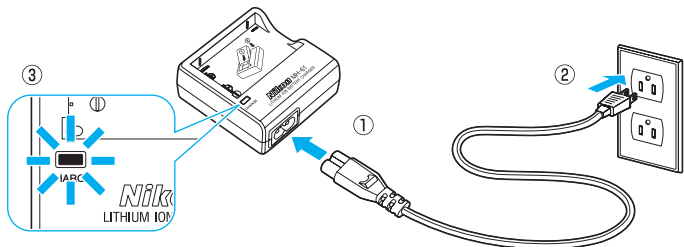
## カスタム登録のご案内

PictureProject のインストール前または後に、「Welcome」ウィンドウで「カスタム登録」ボタンをクリックしていただくと、カスタム登録をインターネットを通じて簡単に行うことができます(インターネットへの接続環境が必要です)。製品の最新情報や便利な情報を満載したメールマガジンの配信も同時にお申し込みいただけますので、ぜひご利用ください(登録時に必要な商品 ID は、同梱のカスタム登録カードに記載されています)。

# 撮影します

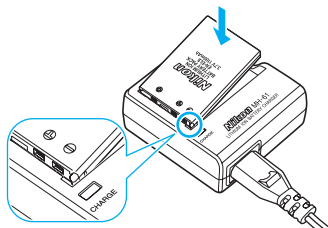
## ▶ Step 1 バッテリーを充電します

- 1** バッテリーチャージャー(充電器)の電源コードを接続します。
- 電源コードのACプラグをACプラグ差込み口に ①、電源プラグをコンセントに差し込みます ②。CHARGE ランプが点灯して、通電中であることをお知らせします ③。



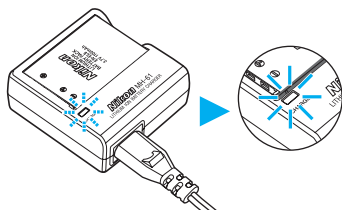
- 2** 付属のリチャージャブルバッテリーEN-EL5 の端子カバーを外して、バッテリーチャージャーにセットします。

バッテリーの突起部をバッテリーチャージャーの凹部に合わせてセットしてください。



- 3** CHARGE ランプが点滅し、充電が始まります。CHARGE ランプが点灯したら、充電が完了です。

残量の少ないバッテリーを充電する場合、約2時間かかります。





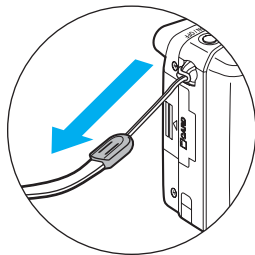
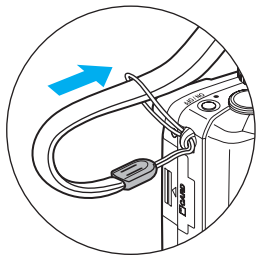
注意

### バッテリーについてのご注意

バッテリーを入れる際は使用説明書の「安全上のご注意」の「警告」、「危険」(2 ~ 8 ページ)と「バッテリーの取り扱いについて」(151 ページ)の注意事項を必ずお守りください。

## ▶ Step 2 ストラップを取り付けます

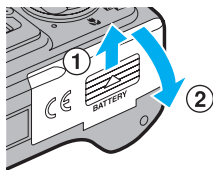
ストラップを図のようにカメラに取り付けます。



## ▶ Step 3 バッテリーを入れます

### 1 バッテリーカバーを開けます。

バッテリーカバーを矢印の方向にスライドさせると (①)、カバーが自動的に開きます (②)。



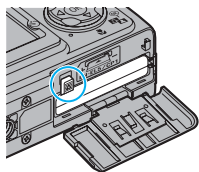
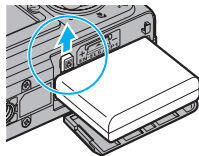
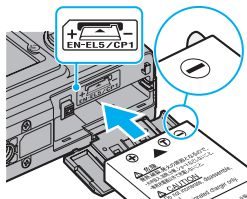
### 2 バッテリーを入れます。

バッテリーの突起部の位置を図に合わせて、+と-の方向を正しく入れてください。

向きを間違えて挿入すると、カメラが破損するおそれがあります。

正しい方向で挿入しているか、再度ご確認ください。

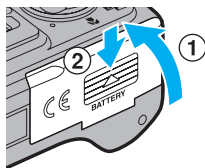
オレンジ色のバッテリーロックレバーをバッテリーの側面で押しながら、バッテリーを奥まで入れるとバッテリーがロックされます。



### 3 バッテリーカバーを閉じます。

バッテリーカバーを閉じて (①)、スライドさせます (②)。

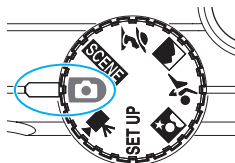
バッテリーカバーがしっかり閉じていることを確認してください。



## ▶ Step 4 電源を入れます

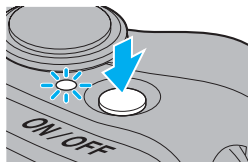
1

カメラ上面にある  
モードダイヤルを  
📷 (オート撮影)  
モードに合わせま  
す。



2

電源ランプが点灯す  
るまで電源スイッチ  
を押します。



### オートパワーオフ機能

カメラの電源がONの状態、なにも操作しないで約1分(初期設定)経過すると、バッテリーの消耗を抑えるために、液晶モニタが消灯します(オートパワーオフ機能)。再点灯させるには、電源スイッチを押すか、シャッターボタンを半押ししてください。

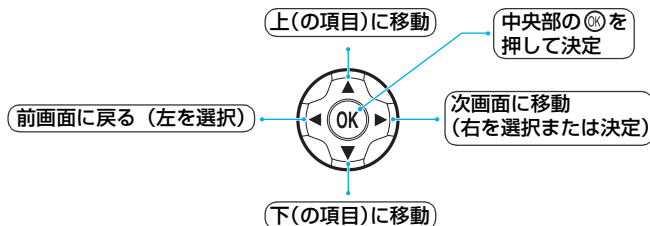
詳しくは使用説明書の26ページをご覧ください。

## ▶ Step 5 言語と日時を設定します


はじめてご使用になるときは、言語と日時を設定する画面が自動的に表示されます。以下の手順に従って日時を設定してください。

- 日時を設定すると、撮影した画像に撮影日時が情報として記録されます。ただし、日時を設定しただけではプリントしたときに日付は写し込まれません。日付の写し込みについては、使用説明書の135ページをご覧ください。

言語と日時の設定には、マルチセクターを使用します。



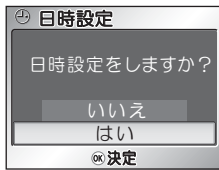

**1**



Deutsch Svenska  
English 日本語  
Español 中文(简体)  
Français 中文(繁體)  
Italiano 한글  
Nederlands

MENU キャンセル OK 決定

**2**



日時設定

日時設定をしますか？


いいえ  
はい

OK 決定

マルチセクターの▲、▼、◀または▶を押して言語を選択し、**OK**を押します。

日時設定画面が表示されます。▲または▼を押して、「はい」を選択します。

**3**





ワールドタイム

OK London, Casablanca

夏時間

OK 決定

**4**



ワールドタイム

London, Casablanca

夏時間 OK

OK 決定

**OK**を押すと、ワールドタイムの設定画面に切り換わります。夏時間を設定しない場合は、手順**5**へお進みください。

夏時間を設定する場合は、▼を押して「夏時間」を選択して**OK**を押します。□がに切り換わります。夏時間を設定後、マルチセクターの▲を押して都市名の項目に戻ります。

- OKを押すたびに、夏時間の□とが切り換わります。
- 夏時間を設定すると、時刻が1時間進みます。

5



▶を押すと、自宅の設定画面に切り換わります。

6



◀または▶を押して、自宅のあるタイムゾーン(都市名)を選択します。

7



Ⓚを押します。自宅のあるタイムゾーンが決定して、日時設定の画面に切り換わります。

8



「年」が点滅します。▲または▼で年を合わせます。

9



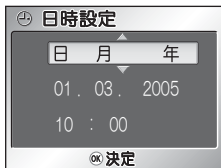
▶を押して、「月」の設定に移ります。8と9の手順を繰り返して、月、日、時、分を順番に選択し、現在の日付・時刻に合わせます。

10



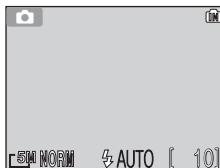
「分」を合わせた後に▶を押すと、「年月日」が点滅します。

11



▲または▼を押して、年月日の表示順を「年月日」「日年月」「月日年」の中から選択します。

12

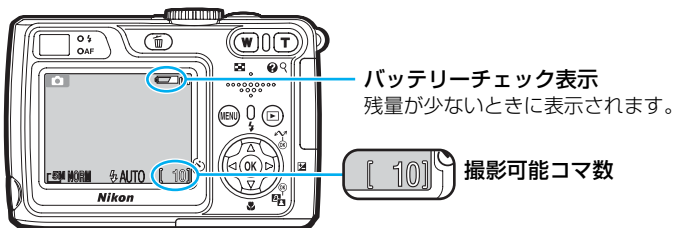


Ⓚを押します。日時が決定して、撮影画面に切り換わります。

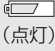


## ▶ Step 6 撮影します

- 1** 液晶モニタ上でバッテリーの残量および撮影可能コマ数を確認します。



バッテリーチェック表示の意味は次のとおりです。

表示	意味	カメラの状態
表示なし	バッテリーの残量は充分です。	撮影できます。
 (点灯)	バッテリーの残量が少なくなりました。バッテリーを交換する準備をしてください。	撮影できます • スピードライトの充電中は液晶モニタが消灯します。
電池残量がありません	バッテリーの残量がなくなりました。新品または充電済みのバッテリーと交換してください。	撮影できません。

### 撮影した画像の記録先について

撮影した画像は、カメラの内蔵メモリ（約13.5MB）に記録されます。また、市販のSDメモリーカードをカメラにセットすると、SDメモリーカードに記録されます。SDメモリーカードを使用するときは、電源を入れる前にカメラにセットしてください。SDメモリーカードのセット方法については、使用説明書の23ページをご覧ください。

## 2 カメラを構えます。

- 手ブレを防ぐため、カメラは両手でしっかりと持ってください。



注意

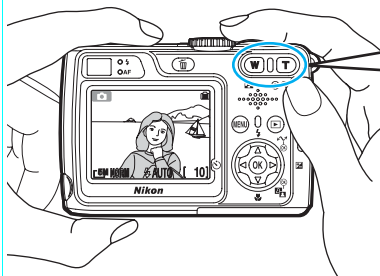
### カメラを構えるときのご注意

レンズやスピードライト発光部、AF補助光部、マイクなどに指や髪、ストラップがかかったりしないように充分注意してください。

## 3 構図を決めます。

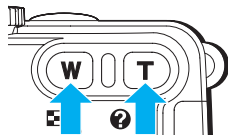
写したいもの(被写体)を液晶モニタの中央に合わせ、構図を決めます。

構図を決めるには、液晶モニタを見ながらも、ファインダーをのぞきながらも、どちらでも行えます。



### ズームボタン

T ボタンを押すと、望遠側にズームして、被写体を大きく写すことができます。  
W ボタンを押すと、広角側にズームして、撮影する範囲が広がります。

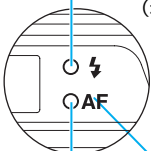


広角側 望遠側

## 4 シャッターボタンを軽く押して（半押しして）、ピントを合わせます。

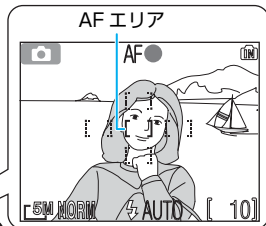
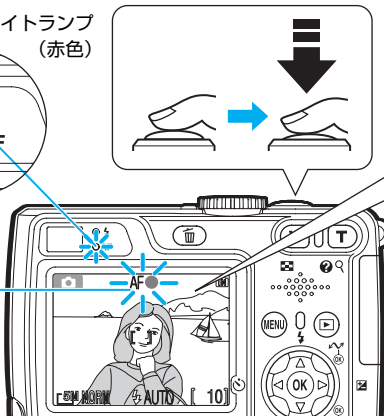
- シャッターボタンを軽く押して途中で止めることを”半押しする”といいます。シャッターボタンを半押しすると、ピントと露出が決まります。

スピードフライトランプ  
(赤色)



AF ランプ  
(緑色)

AF 表示



- 5つのAFエリアに重なるカメラに一番近い被写体にピントが合います（オート撮影時の初期設定）。シャッターボタンを半押しするまでAFエリアは表示されません。ピントが合うと使用したAFエリアが緑色に点灯します。

シャッターボタンを半押ししたときのスピードフライトランプ、AFランプ、AFエリア、AF表示の状態は次のとおりです。

スピードフライトランプ	点滅	シャッターボタンを押し込むと、スピードフライトが発光します。
	消灯	スピードフライトは充電中です。 スピードフライトは発光しません。
AFランプ (AFエリア/ AF表示)	被写体にピントが合っています。	
	緑色点滅 (赤色点滅)	被写体にピントを合わせることができません。 中央のAFエリアが点滅します。構図を変えて再度ピントを合わせてください。


## 5 半押ししたまま、ゆっくりとシャッターボタンを深く押し込み、撮影します。


- シャッターボタンを一気に押しすと手ブレの原因になります。シャッターボタンはゆっくりと押し込んでください。

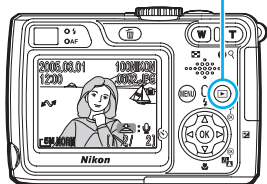


シャッターボタンを半押ししている間、ピントと露出は固定されます。そのままさらに深く押し込むと、シャッターがきれて撮影できます。

## ▶ Step 7 撮影した画像を確認します


- 1** 撮影後に  (再生) ボタンを押します。  
液晶モニタに撮影した画像が表示されます。

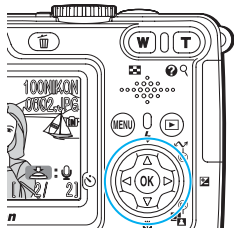
 (再生) ボタン



カメラの電源が OFF の状態から  (再生) ボタンを 2 秒以上押し続けると、カメラの電源が ON になり、すぐに撮影した画像を再生できます。

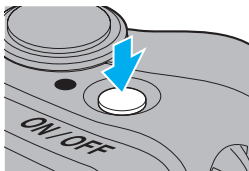
- 2** マルチセレクターで、他の画像を確認します。

▲ ◀ : 前の画像を見る  
▼ または ▶ : 次の画像を見る  
 (再生) ボタンをもう一度押すと、すぐに撮影画面に戻っていつでも撮影できます。



- 3** 撮影が終わったら、電源スイッチを押して、電源を OFF にします。

電源が OFF になると、電源ランプが消灯します。



これで、E7900/E5900 の簡単な使い方の説明は終了です。

次ページの「PictureProject をインストールします」へお進みください。

# PictureProject をインストールします

付属の PictureProject (ピクチャプロジェクト) ソフトウェアをパソコンにインストールすると、E7900/E5900 で撮影した画像をパソコンに転送して、画像の保存や再生を簡単に行うことができます。

## 対応 OS

### Windows

▶▶▶ P.14

Windows XP Home Edition/Professional  
Windows 2000 Professional  
Windows Millennium Edition (Me)  
Windows 98 Second Edition (SE)

- ※すべてプリインストールモデルに対応
- ※ USB ポートが標準装備されているモデルに対応

### Macintosh

▶▶▶ P.18

Mac OS X (Version 10.1.5 以降)

- ※ USB ポートが標準装備されているモデルに対応

※ 対応OSの最新情報に関しては、当社Webサイトのサポート情報をご覧ください。  
<http://www.nikon-image.com/jpn/support/index.htm>

## PictureProject がすでにインストールされている場合

すでに PictureProject がインストールされている場合は、インストールの操作中に PictureProject のバージョンに関するダイアログが表示されます。画面の指示にしたがって操作してください。

## Nikon ViewおよびNikon Captureがインストールされている場合のご注意

Nikon View (ソフトウェア) をご使用の場合は、PictureProjectをインストールする前にNikon View をアンインストールしてください。  
また、Nikon Capture(ソフトウェア)をご使用の場合は、付属のPictureProjectソフトウェア使用説明書(CD-ROM)の「動作環境」をご覧ください。

# PictureProject のインストール (Windows)



注意

Windows XP Home Edition/Professional、Windows 2000 Professional でインストール/アンインストールする場合のご注意

PictureProject をインストール/アンインストールする場合は、「コンピュータの管理者」アカウント (Windows XP Home Edition/Professionalの場合)、「Administrators」アカウント (Windows 2000 Professionalの場合) でログオンしてください。

1

パソコンを起動します。

- ・ ウィルスチェック用のソフトウェアは終了させてください。
- ・ 他のアプリケーションソフトウェアはすべて終了させてください。

2

PictureProject ソフトウェア CD-ROM を CD-ROM ドライブに入れると、「Welcome」ウィンドウが自動的に開きます。

## 「Welcome」ウィンドウが自動的に開かない場合

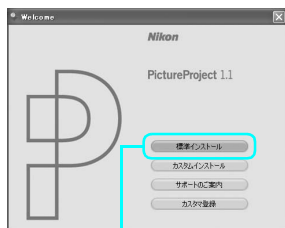
[スタート]メニューから[マイコンピュータ]を選択して (Windows XP 以外はデスクトップ上の[マイコンピュータ]アイコンをダブルクリックして)、マイコンピュータウィンドウを開き、その中のCD-ROM (PictureProject) アイコンをダブルクリックします。

3

インストールを開始します。

[標準インストール] では、次のソフトウェアがインストールされます。

- ・ PTP ドライバ (Windows XP のみ)
- ・ マストレージドライバ (Windows 98 SE のみ)
- ・ Panorama Maker
- ・ Apple QuickTime 6
- ・ PictureProject
- ・ Microsoft® DirectX 9



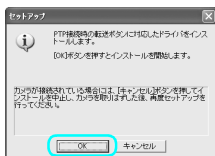
「標準インストール」をクリックします。

## 4 ドライバのインストールが始まります。

- ご使用の OS によってインストールされるドライバは異なります。

### Windows XP の場合

画面の指示にしたがって PTP ドライバをインストールしてください(ご使用の Windows XP のバージョンによっては、Windows XP セットアップウィザードが起動する場合があります)。

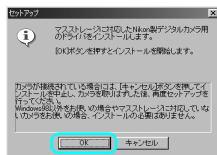


### Windows 2000 Professional/ Windows Millennium Edition (Me) の場合

ドライバはインストールされません。手順 5 に進んでください。

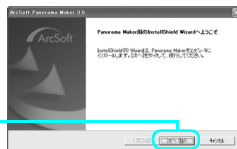
### Windows 98 Second Edition (SE) の場合

画面の指示にしたがってマストレージドライバをインストールしてください。



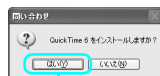
## 5 Panorama Maker のインストールが始まります。画面の指示にしたがってインストールしてください。

【次へ】をクリックします。



## 6 Apple QuickTime 6 のインストールが始まります。

【はい】をクリックします。

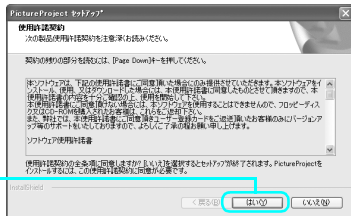


QuickTime 6 のインストール終了後、PictureProject のバージョンに関するダイアログが表示される場合があります。

- 古いバージョンの PictureProject がすでにインストールされていた場合は、表示される画面の指示にしたがって新しいバージョンをインストールしてください。
- 最新のバージョンの PictureProject がすでにインストールされていた場合は、表示される画面の指示にしたがってインストールを終了してください。

## 7 PictureProjectのインストールが始まります。

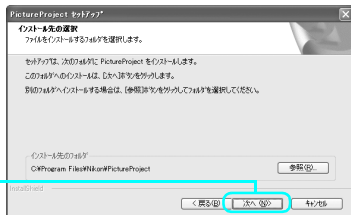
[使用許諾契約]の内容をよくお読み  
のうえ、[はい]をクリックしてく  
ださい。



## 8 PictureProjectのインストール先が[インストール先のフォルダ]に表示されます。

- インストール先のフォルダを変更したい場合は、[参照]をクリックします。

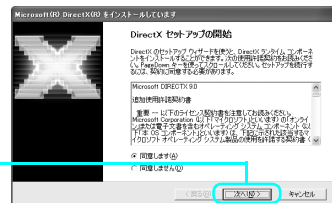
[次へ]をクリックします。



- 続いて「新しいフォルダの確認」画面が表示されます。  
[はい]をクリックしてください。
- 「PictureProject のショートカットをデスクトップに作成しますか？」画面が表示されます。  
[はい]をクリックしてください。
- PictureProjectが正常にインストールされると、「PictureProject セットアップの完了」画面が表示されます。  
[完了]をクリックしてください。

## 9 DirectX 9のインストールが始まります。画面の指示にしたがってインストールしてください。

[使用許諾契約]の内容をよくお読み  
のうえ、[次へ]をクリックしてく  
ださい。



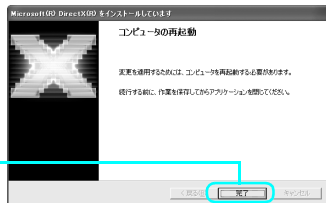
- ご使用のパソコンに DirectX 8.1 以降がすでにインストールされている場合は、DirectX 9はインストールされません。手順 10に進んでください。
- Panorama Makerを使用するためには、DirectX 8.1 以降が必要です。



## 10 パソコンを再起動します。

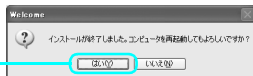
- DirectX 9 がインストールされた場合

【完了】をクリックします。



- DirectX 9 がインストールされなかった場合

【はい】をクリックします。



## 11 パソコンを再起動すると、「登録アシスタント」が自動的に起動します。

- 登録アシスタントは、すでにパソコンに保存されている画像を PictureProject で表示できるように登録するための機能です。PictureProject への画像の登録については、PictureProject ソフトウェア使用説明書 (CD-ROM) をご覧ください。



カメラで撮影した画像をすぐに PictureProject で転送する場合は、【閉じる】をクリックして登録アシスタントを終了します。

## 12 PictureProject ソフトウェア CD-ROM を CD-ROM ドライブから取り出します。

## バージョンアップについて

パソコンがインターネットに接続されている状態で PictureProject を起動すると、ソフトウェアのバージョンアップをお知らせするダイアログ(ニコンメッセージセンター)が表示される場合があります。画面の指示にしたがってバージョンアップを行い、常に最新バージョンの PictureProject をご使用になることをおすすめします。

これで PictureProject のインストールは終了です。

次に、撮影した画像をパソコンに転送して表示します。→ 22 ページへ

# PictureProject のインストール (Macintosh)



注意

## Macintosh でインストール/アンインストールする場合のご注意

PictureProject をインストール/アンインストールする場合は、「管理者」アカウントでログインしてください。

1

### パソコンを起動します。

- ・ウィルスチェック用のソフトウェアは終了させてください。
- ・他のアプリケーションソフトウェアはすべて終了させてください。

2

### 「Welcome」ウィンドウを開きます。

PictureProject ソフトウェア CD-ROM を CD-ROM ドライブに入れてから、デスクトップ上の CD-ROM (PictureProject) アイコンをダブルクリックします。開いたフォルダ内の [Welcome] アイコンをダブルクリックすると、「Welcome」ウィンドウが開きます。

3

### インストールを始めます。

[標準インストール]では、次のソフトウェアがインストールされます。

- ・ PanoramaMaker
- ・ PictureProject
- ・ Apple QuickTime 6 ※



[標準インストール] をクリックします。

※ QuickTime 6は、ご使用のパソコンにインストールされているQuickTimeが古いバージョンの場合のみインストールされます。

4

### PanoramaMaker Installerの画面が表示されます。



[インストール] をクリックします。

## 5 管理者の [名前] と [パスワード] を入力します。

管理者の名前とパスワードを入力して、**[OK]** をクリックします。



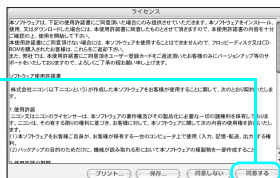
**[OK]** をクリックした後、PictureProject のバージョンに関するダイアログが表示される場合があります。

- 古いバージョンの PictureProject がすでにインストールされていた場合は、表示される画面の指示にしたがって新しいバージョンをインストールしてください。
- 最新のバージョンの PictureProject がすでにインストールされていた場合は、表示される画面の指示にしたがってインストールを終了してください。

## 6 「ライセンス」画面が表示されます。

内容をよくお読みのうえ、**[同意する]** をクリックしてください。

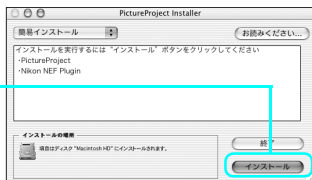
- [同意する]** をクリックすると、「お読み下さい」画面が表示されます。この画面には、重要な情報が含まれていますので、必ずお読みください。
- 読み終えたら **[続ける]** をクリックしてください。



## 7 PictureProject Installer の画面が表示されます。

**[インストール]** をクリックします。

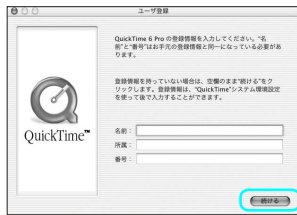
- 「デジタルカメラを接続したときに PictureProject Transfer を使いますか？」画面が表示されます。**[はい]** をクリックして、カメラの接続時に PictureProject を自動で表示できるように設定します。
- 「Dock への登録」画面が表示されます。**[はい]** をクリックして、PictureProject を Dock へ登録します。
- PictureProject が正常にインストールされると、「ソフトウェアのインストールが完了しました。」画面が表示されます。**[終了]** をクリックしてください。



## Apple QuickTime 6 のインストール

ご使用のパソコンにインストールされている QuickTime が古いバージョンの場合は、QuickTime 6 のインストールが開始されます。画面の指示にしたがってインストールしてください。

「ユーザ登録」画面では、**すべての項目を空欄のままにして、「続ける」をクリック**してください。ご使用のパソコンによっては、QuickTime のインストールに時間がかかる場合があります。



8

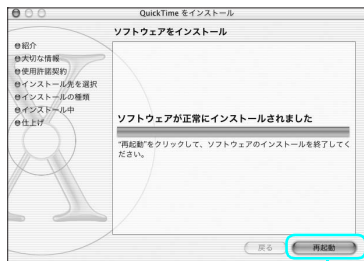
パソコンを再起動します。

「再起動」をクリックします。



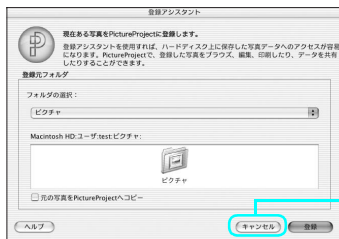
- QuickTime 6 をインストールした場合は、右の画面で再起動します。

「再起動」をクリックします。



## 9 パソコンを再起動すると、「登録アシスタント」が自動的に起動します。

- 登録アシスタントは、すでにパソコンに保存されている画像を PictureProject で表示できるように登録するための機能です。PictureProject への画像の登録については、PictureProject ソフトウェア使用説明書 (CD-ROM) をご覧ください。



カメラで撮影した画像をすぐに PictureProject で転送する場合は、**[キャンセル]**をクリックして登録アシスタントを終了します。

※ マルチユーザ環境ご使用の場合、「登録アシスタント」はインストール時のユーザー名でパソコンを再起動した場合に自動起動します。

## 10 PictureProject ソフトウェア CD-ROM を CD-ROM ドライブから取り出します。

### バージョンアップについて

パソコンがインターネットに接続されている状態で PictureProject を起動すると、ソフトウェアのバージョンアップをお知らせするダイアログ(ニコン メッセージセンター)が表示される場合があります。画面の指示にしたがってバージョンアップを行い、常に最新バージョンの PictureProject をご使用になることをおすすめします。

これで PictureProject のインストールは終了です。  
次に、撮影した画像をパソコンに転送して表示します。→ 22 ページへ

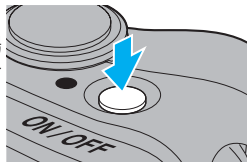
# 画像をパソコンで表示します

## 画像転送時の電源について

カメラからパソコンに画像を転送するときは、確実に電源を供給できる AC アダプタキット EH-62A (別売) のご使用をおすすめします。その他の AC アダプタは絶対に使用しないでください。

### 1 カメラの電源を OFF にします。

- SDメモリーカードに記録した画像を転送する場合には、画像が記録されている SD メモリーカードをカメラに入れます。

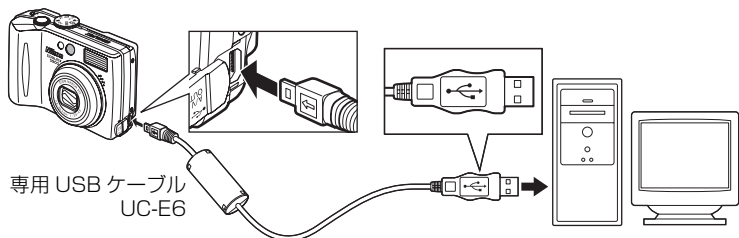


注意

### カメラをパソコンに接続する場合のご注意

カメラをパソコンに接続する前に、必ず PictureProject をインストールしてください。接続して「新しいデバイスの検出」が起動した場合は、[キャンセル] ボタンをクリックしてウィザードを終了します。

### 2 カメラと起動済みのパソコンを、専用 USB ケーブル UC-E6 で下図のように接続します。



※ USB ハブに接続した場合の動作は保証しておりません。

USB ケーブルをカメラに接続する際は、端子の挿入方向をよく確認してまっすぐに差し込みます。無理な力を加えないでください。また、端子を引き抜くときも同様です。無理な力を加えずにまっすぐ引き抜いてください。

### 3 カメラの電源を ON にすると、パソコンのモニタ画面に PictureProject Transferが表示されます。

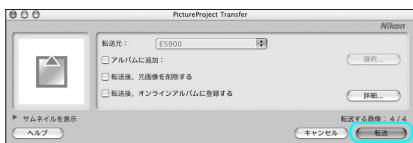
[転送] ボタンをクリックすると、画像の転送が開始されます。

- 内蔵メモリに記録されているすべての画像がパソコンに転送されます。
- カメラに SD メモリーカードを入れている場合は、SD メモリーカードに記録されているすべての画像がパソコンに転送されます。



転送ボタン

Windows



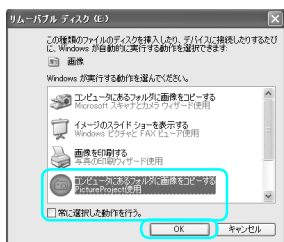
転送ボタン

Macintosh

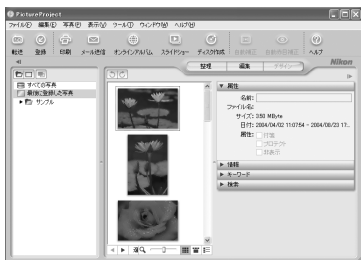
### Windows XP の自動再生

カメラの電源をONにすると、「リムーバブルディスク」(またはカメラ名)ダイアログが表示されます。**[コンピュータにあるフォルダに画像をコピーする (PictureProject使用)]** を選択し、**[OK]** ボタンをクリックすると、PictureProjectが起動します。常にPictureProject Transfer画面の**[転送]** ボタンで画像を転送する場合は、**[常に選択した動作を行う]** にチェックを入れることをおすすめします。

PictureProject Transfer が起動しない場合は、PictureProject ソフトウェア使用説明書 (CD-ROM) の「デバイス登録」をご覧ください。



画像の転送が終わると、パソコンの画面に PictureProject が表示されます。



Windows



Macintosh



注意

### 画像転送中のご注意

画像の転送中は、

- USB ケーブルを抜かないでください。
- カメラの電源を OFF にしないでください。
- バッテリーや AC アダプタキットの電源コードを抜かないでください。
- SD メモリーカードを取り出さないでください (SD メモリーカード 使用時)。

カメラおよびパソコンが正常に作動しなくなる場合があります。



## PictureProject について

PictureProject の主な機能は次のとおりです。

### 整理モードボタン

整理モードでは、PictureProject に登録されている写真を表示したり、整理することができます。

### 編集モードボタン

編集モードでは、選択した写真の明るさや色合いを補正したり、写真の一部を切り取ること（トリミング）ができます。



### アルバム一覧

アルバム一覧では、PictureProject に登録されている写真のフォルダやアルバムが表示されます。

### デザインモードボタン

デザインモードでは、アルバムの写真をいろいろなレイアウトに並べ換えることができます。

### 写真表示エリア

写真表示エリアでは、アルバム一覧で選択されているフォルダやアルバムに登録されている写真が表示されます。

このほかに、写真の印刷、メール送信、スライドショーやディスク作成 (Macintosh の場合は Mac OS X Version 10.2 以降のみ) などを行うことができます。

## 5

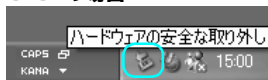
**カメラとパソコンの接続を終了します。**

画像の転送が完了し、PictureProjectに転送した画像が表示されたら、カメラとパソコンの接続を外すことができます。

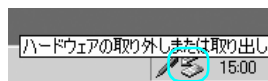
接続を外すには、必ず次の操作をしてから、カメラの電源をOFFにして、USBケーブルを抜いてください。

**Windows XP Home Edition/Professional の場合**

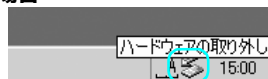
パソコン画面右下の[ハードウェアの安全な取り外し]アイコンをクリックして、「USB 大容量記憶装置デバイス—ドライブ(E:)\*を安全に取り外します」を選択してください。

**Windows 2000 Professional の場合**

パソコン画面右下の[ハードウェアの取り外しまたは取り出し]アイコンをクリックして、「USB大容量記憶装置デバイス—ドライブ(E:)\*を停止します」を選択してください。

**Windows Millennium Edition (Me)の場合**

パソコン画面右下の[ハードウェアの取り外し]アイコンをクリックして、「USBディスクドライブ(E:)\*の停止」を選択してください。

**Windows 98 Second Edition (SE)の場合**

マイコンピュータの中の「リムーバブルディスク」上でマウスを右クリックして「取り出し」を選択してください。

※「ドライブ (E:)」のEはご使用のパソコンによって異なります。

**Mac OS X の場合**

デスクトップ上の[NO\_NAME]アイコンをゴミ箱に捨ててください。



これで、E7900/E5900 の簡単操作ガイドは終了です。  
カメラと PictureProject についての詳しい使用方法是、カメラの使用説明書と PictureProject ソフトウェア使用説明書 (CD-ROM) をご覧ください。

## PictureProject ソフトウェア使用説明書を読むには

PictureProject ソフトウェア使用説明書は、付属の PictureProject ソフトウェア使用説明書 CD-ROM に入っています。

- 1 パソコンを起動し、付属の PictureProject ソフトウェア使用説明書 CD-ROM をパソコンの CD-ROM ドライブに挿入します。
- 2 **[Nikon]** フォルダを開きます。
  - **Windows の場合**  
[マイコンピュータ] アイコンをダブルクリックしてウィンドウを開き、その中の CD-ROM ドライブ (Nikon) アイコンをダブルクリックすると、Nikon フォルダが開きます。
  - **Macintosh の場合**  
デスクトップ上の CD-ROM (Nikon) アイコンをダブルクリックすると、Nikon フォルダが開きます。
- 3 **[Nikon]** フォルダの中の **[INDEX.pdf]** アイコンをダブルクリックします。  
PictureProject ソフトウェア使用説明書の言語選択ページが表示されます。言語にカーソルをあててクリックすると、見出し (INDEX) のページが表示され、それぞれの見出しをクリックすると、該当ページが表示されます。

## PictureProject の動作環境

Windows	
CPU	Pentium 300MHz 相当以上
OS	Windows XP Home Edition/Professional、 Windows 2000 Professional、 Windows Millennium Edition (Me)、 Windows 98 Second Edition (SE) (すべてプリインストールされているモデルに対応)
ハードディスク	インストール時：60MB 以上の空き容量
メモリ (RAM)	64MB 以上の空きメモリ
モニタ解像度	800 × 600 ドット以上、16 ビットカラー (High Color) 以上
その他	すべて USB ポートが標準装備されているモデルに対応

Macintosh	
OS	Mac OS X (ただし Version 10.1.5 以降 *) * ディスク作成機能は 10.2 以降
ハードディスク	インストール時：60MB 以上の空き容量
メモリ (RAM)	64MB 以上の空きメモリ
モニタ解像度	800 × 600 ドット以上、16 ビットカラー (High Color) 以上
その他	すべて USB ポートが標準装備されているモデルに対応

インターネットをご利用の方へ

- デジタルカメラなどのカメラ製品の情報やオンラインアルバム、オンラインショッピングなど、デジタルカメラと写真の楽しみを広げるホームページです。  
<http://www.nikon-image.com>
- 対応 OS の最新情報、ソフトウェアのアップデート、使用上のヒントなど、最新の製品テクニカル情報は下記のアドレスでご案内しています。  
<http://www.nikon-image.com/jpn/support/index.htm>
- カスタマ登録は下記のホームページからも行えます。  
<http://reg.nikon-image.com/>