

Nikon

Jp

Quick Start Guide

クールピクス5000
COOLPIX5000
DIGITAL CAMERA



COOLPIX5000を手軽に短時間でご利用になれるガイドです。手順通りに進んでいくだけで、撮影前の準備から、撮影した画像のチェックまでできます。

Start

Step 1

セット内容を確認する

- 箱からカメラと付属品を取り出し、以下のものがすべてそろっていることを確認します。
- COOLPIX5000 カメラ本体
- クイックスタートガイド (本紙)
- 使用説明書
- 保証書
- Important Information (重要なご案内)
- ストラップ
- コンパクトフラッシュ™ カード
- リチャージャブルバッテリー EN-EL1
- バッテリーチャージャー MH-52
- オーディオビデオケーブル
- USB ケーブル
- Nikon View 5 CD-ROM
- Nikon View 5 リファレンスマニュアル CD-ROM
- レンズキャップ

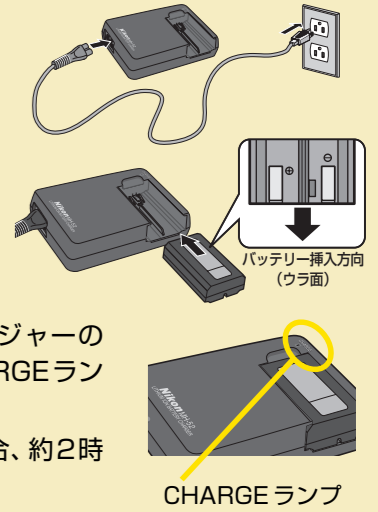


本製品を安心してご利用いただくために
本製品は、当社製のアクセサリ (レンズ、スピードライト、バッテリー、バッテリーチャージャー、ACアダプタなど) に適合するように作られておりますので、当社製品との組み合わせでご利用ください。他社製品との組み合わせ使用により、事故・故障などが起こる可能性があります。その場合、当社の保証の対象外となりますのでご注意ください。

Step 2

バッテリーを充電する

- バッテリーチャージャー (MH-52) に付属の電源コードを接続し、電源プラグをコンセントに差し込みます。リチャージャブルバッテリー (EN-EL1) をバッテリーチャージャーにセットすると、すぐに充電が始まります。
- バッテリーの充電中は、バッテリーチャージャーの CHARGE ランプが赤色に点灯します。CHARGE ランプが消灯したら、充電完了*です。
*残量のない状態のバッテリーを充電する場合、約2時間で充電が完了します。



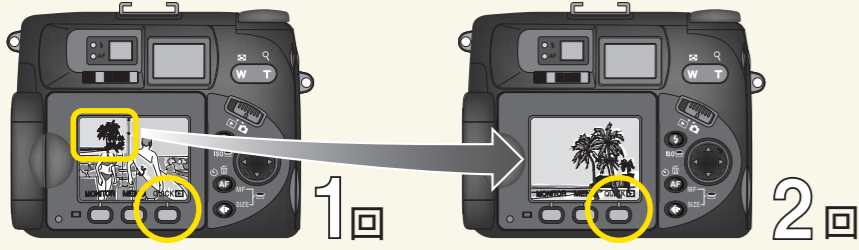
Step 5

撮影した画像をチェックする

撮影した画像は QUICK (クイックレビュー) ボタンで、すぐに見ることができます。



- 液晶モニターの右下にある QUICK (クイックレビュー) ボタンを押すと、液晶モニターに、最後に撮影した画像が表示されます。



QUICK (クイックレビュー) ボタンを 1 回押すと、液晶モニター画面の左上に縮小画像が表示されます。もう 1 回押すと液晶モニター全体に表示されます。

- マルチセレクターの (下向き) / (上向き) を使うと、撮影した画像を画面上で順 (逆順) に表示することができます。



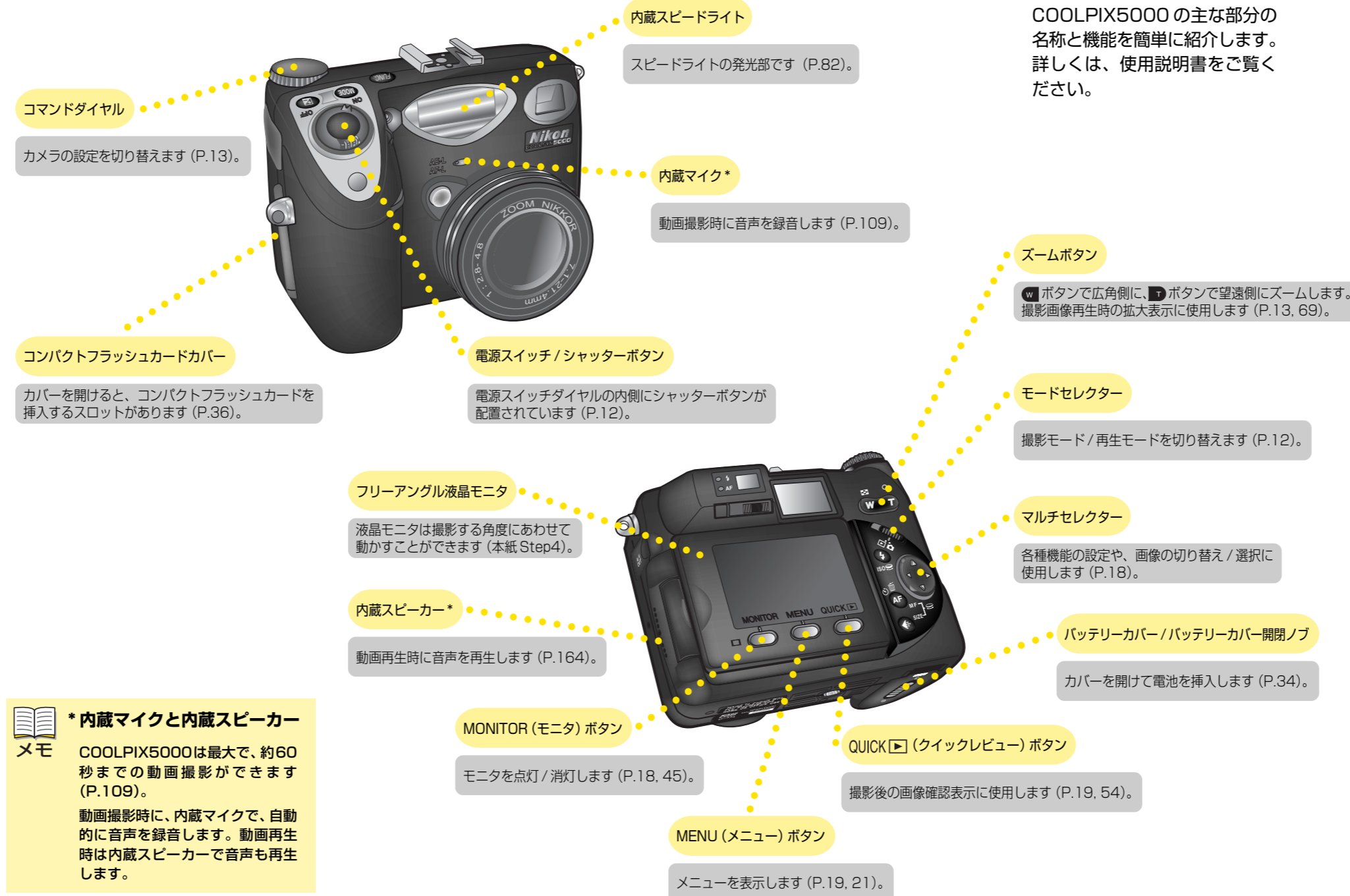
シャッターボタンを半押しすると、再び撮影画面が表示されて、いつでも撮影できます。

- 撮影を終了する場合は、電源スイッチを OFF (オフ) にします。これで、COOLPIX5000 を使用した基本的な使用説明は終了です。

撮影した画像を、パソコンで見る場合は、ウラ面の「画像をパソコンで見る」へお進みください。カメラの性能をフルに活用して撮影する場合は使用説明書をご覧ください。

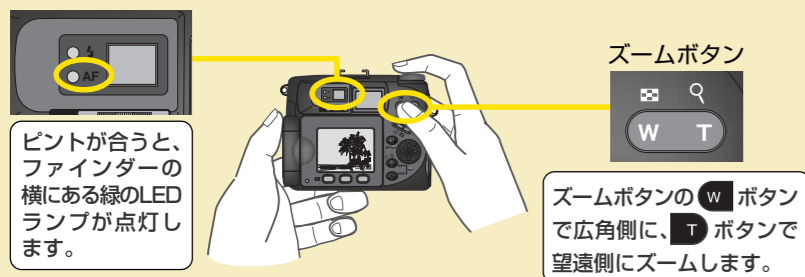
各部の名称と機能

COOLPIX5000の主な部分の名称と機能を簡単に紹介します。詳しくは、使用説明書をご覧ください。

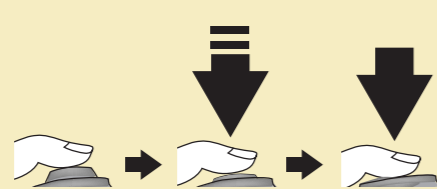


***内蔵マイクと内蔵スピーカー**
メモ COOLPIX5000は最大で、約60秒までの動画撮影ができます (P.109)。動画撮影時に、内蔵マイクで、自動的に音声を録音します。動画再生時は内蔵スピーカーで音声も再生します。

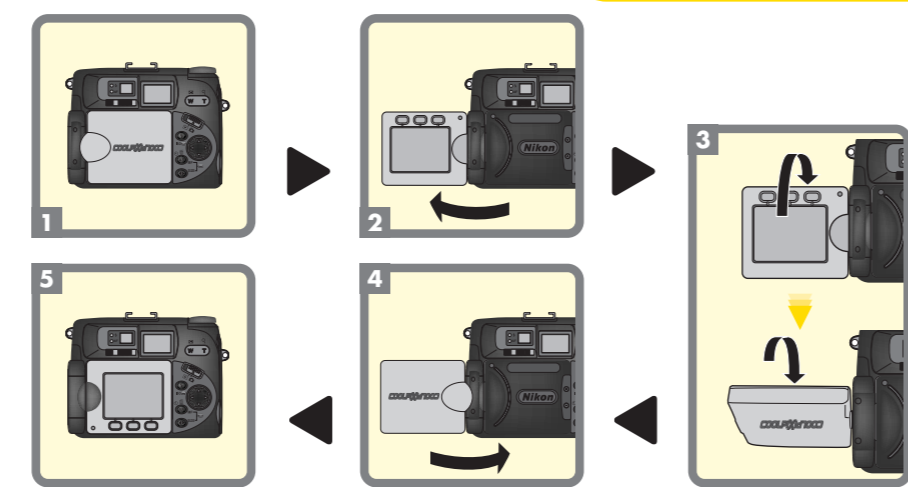
- 液晶モニターまたはファインダーを見ながら撮影する画像の構図を決め、シャッターボタンを半押しして、ピントが合っていることを確認します。



- 半押ししたままシャッターボタンを深く押し込み、撮影します。



フリーアングル液晶モニター



Step 4

撮影する

- カメラの背面にあるモードセレクターを (撮影モード) に合わせ、カメラの電源スイッチが ON (オン) になっていることを確認します。



- 液晶モニター部を開きます。

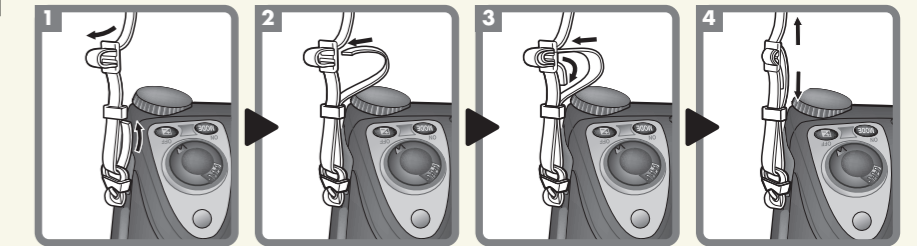


初めてご利用になるときは、日付と時刻は設定されていませんので液晶モニターに (時計) が点滅します。詳しくは、使用説明書の40ページをご覧ください。

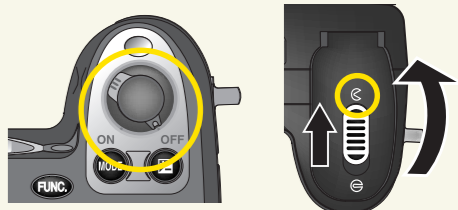
Step 3

撮影前の準備をする

- 付属のストラップをカメラの両側に取り付けます (下図)。

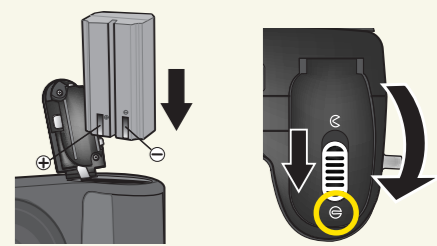


- カメラの電源スイッチが OFF (オフ) になっていること、カメラにレンズキャップが装着されていないことを確認し、カメラの底面にあるバッテリーカバーを開閉ノブ (開閉ノブ) を (開閉ノブ) 側にスライドさせて、バッテリーカバーを開けます (右図)。

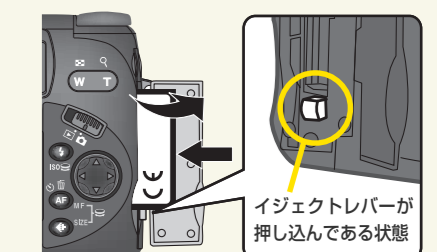


カメラに初めてバッテリーを入れる場合や、カメラを長期間使用しないでバッテリーを入れる場合は、電源スイッチが OFF (オフ) になっていてもレンズがぐり出します。**重要**

- 付属のバッテリー (EN-EL1) をカメラの中に入れ、バッテリーカバーを閉じて、開閉ノブ (開閉ノブ) を (開閉ノブ) 側にスライドさせます (右図)。



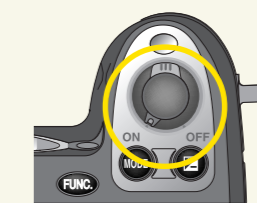
- カメラの側面のコンパクトフラッシュカードカバーを開け、イジェクトレバーが押し込んである状態で、付属のコンパクトフラッシュカードを挿入します。コンパクトフラッシュカードを奥まで差し込んだら、コンパクトフラッシュカードカバーを閉じます。



Nikon CompactFlashというラベル (表面) をカメラの前面 (レンズのある面) に向けて差し込んでください。**重要**

COOLPIX5000に付属のコンパクトフラッシュカードは、フォーマットせずに使用できますが、市販のコンパクトフラッシュカードをご使用になる場合は、メモ コンパクトフラッシュカードのフォーマットが必要です。詳しくは、使用説明書の37ページをご覧ください。

- カメラの電源スイッチを ON (オン) にして、カメラ背面の表示パネル上でバッテリーの容量をチェックします。



重要 撮影モード (撮影) 時に電源スイッチを ON (オン) にすると、レンズがくり出します。レンズキャップをつけた状態でレンズがくり出すと、エラーになりますので、いったん、電源スイッチを OFF (オフ) にして、レンズキャップを外してから ON (オン) にしてください。

バッテリーの容量を示すバッテリーチェック表示は、カメラ背面の表示パネルに表示されます。
【電池】: バッテリーの残量は十分です。
【電池】: バッテリーの残量が少なくなりました。予備のバッテリーを用意することをおすすめします。
【電池】: バッテリーの残量がありません。
点滅 新しいバッテリーと交換してください。

画像をパソコンで見る (Windows をご使用の場合)

対応 OS : Windows XP Home Edition/Professional, Windows 2000 Professional, Windows Millennium Edition (Me), Windows 98 Second Edition (SE) (すべてプリインストールモデルに限る。)

重要 Windows XP Home Edition/Professional, Windows 2000 Professional をご使用になる場合のご注意
Nikon View 5 をご使用になる場合 (インストール/アンインストールする場合も含む) は、「コンピュータの管理者」アカウント (Windows XP Home Edition/Professional の場合) もしくは「Administrator」アカウント (Windows 2000 Professional の場合) でログインしてください。

重要 カメラをパソコンに接続する時のご注意
カメラをパソコンに接続する前に、必ず Nikon View 5 をインストールしてください。

Step 1 : Nikon View 5 のインストール

- 1 パソコンの電源をオンにして、パソコンを起動します。
- 2 Nikon View 5 CD-ROM を CD-ROM ドライブに入ると、[Welcome] ウィンドウが自動的に開きます。
- 3 [標準インストール] ボタンをクリックして、インストールを開始します。
 - 初期設定では [PanoramaMaker]、[QuickTime 5.0.2]、[Nikon View 5] がインストールされます。
 - Windows 98SE の場合は、最初に [マスタートレージドライバ] のインストールが開始されます。下の画面が表示されたら、[OK] ボタンをクリックしてください。インストールが完了したら再度 [OK] ボタンをクリックしてください。

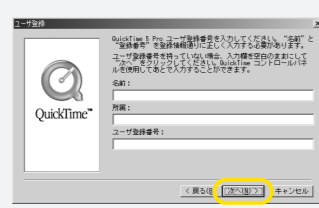


- Windows XP の場合は、Nikon View 5 のバージョンや、ご使用になるパソコンの環境によって、PTP ドライバのインストール、セットアップウィザードが開始される場合があります。このような場合は、ウィザードの最後で再起動を飛ばすに、ウィザードを終了し、次のインストーラへ進んでください。

- 4 Panorama Maker のインストールが開始されると右の画面が表示されます。画面の指示に従ってインストールしてください。

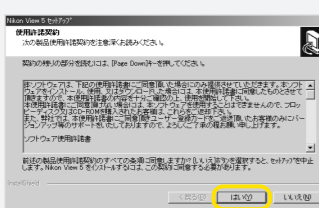


- 5 QuickTime 5.0.2 のインストールが開始されると右の画面が表示されます。画面の指示に従ってインストールしてください。

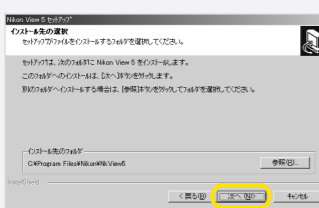


- 名前、所属、ユーザー登録番号は入力する必要はありません。すべて空欄のまま [次へ] ボタンをクリックしてください。

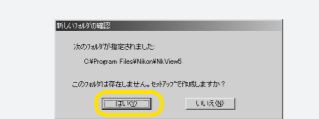
- 6 Nikon View 5 のインストールが開始されると、[使用許諾契約] が表示されます。[使用許諾契約] の内容をよくお読みの上、[はい] ボタンをクリックします。



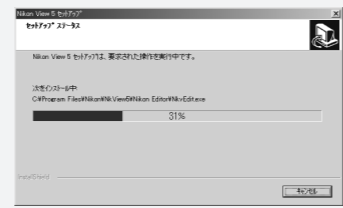
- 7 Nikon View 5 のインストール先が [インストール先のフォルダ] に表示されますので [次へ] ボタンをクリックします。



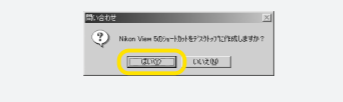
- 8 [はい] ボタンをクリックして、フォルダを作成します。



- 9 インストール中です。



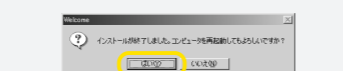
- 10 Nikon View 5 のショートカットをデスクトップに作成する場合は、[はい] ボタンをクリックします。



- 11 [完了] ボタンをクリックして、インストールを完了します。



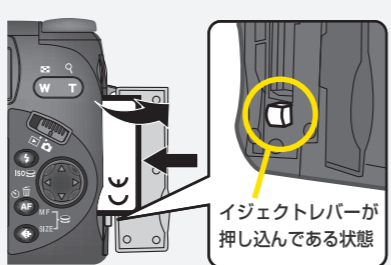
- 12 [はい] ボタンをクリックして、パソコンを再起動します。



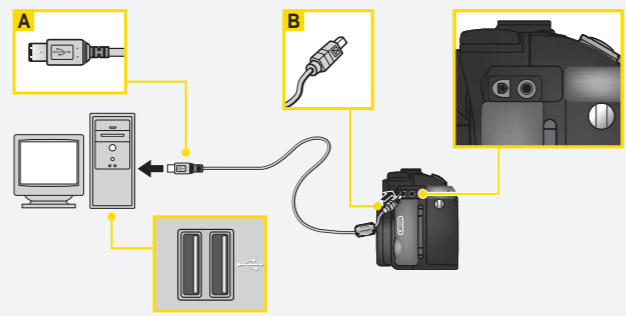
- 13 パソコンが再起動したら、Nikon View 5 CD-ROM を CD-ROM ドライブから取り出します。
 - 再起動時に [Welcome] ウィンドウが開いた場合は、[終了] ボタンをクリックして [Welcome] ウィンドウを閉じてから Nikon View 5 CD-ROM を取り出してください。

Step 2 : 画像の転送

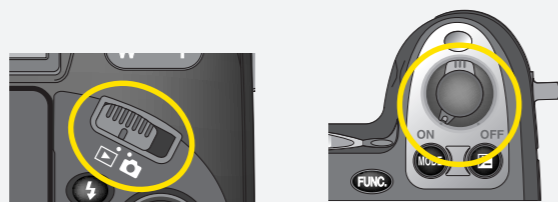
- 1 カメラの側面のコンパクトフラッシュカードカバーを開け、イジェクトレバーが押し込んである状態で、撮影した画像が記録されているコンパクトフラッシュカードを挿入します。コンパクトフラッシュカードを奥まで差し込んだら、コンパクトフラッシュカードカバーを閉じます。



- 2 付属の USB ケーブルの図 A の端子をパソコンに、図 B の端子をカメラに接続します (下図)。

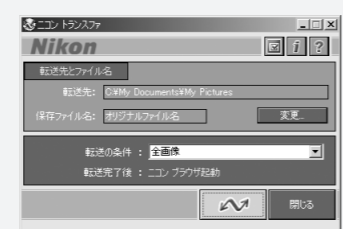


- 3 カメラの背面にあるモードセレクターを [再生モード] に合わせ、カメラの電源スイッチを ON (オン) にします。



重要 カメラの電源スイッチを ON (オン) にすると、レンズがくり出します。レンズキャップをつけた状態でレンズがくり出すと、エラーになりますので、いったん、電源スイッチを OFF (オフ) にして、レンズキャップを外してから ON (オン) にしてください。

- カメラの電源スイッチを ON (オン) にしても、カメラの液晶モニターには何も表示されません。パソコンが自動的にカメラを認識して、パソコンのモニタ画面に Nikon View 5 (ニコントランスファ) が表示されます。

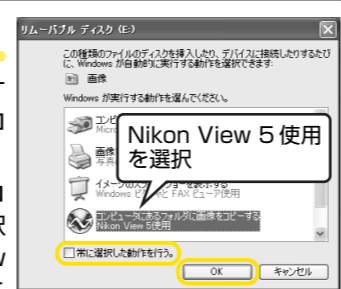


撮影した画像をパソコンに転送すると、画像をパソコン画面で見たり、パソコン上で管理することができます。画像をパソコンに転送するには Nikon View 5 を使用します。Windows をご使用の場合は、以下の手順で Nikon View 5 のインストール、画像の転送を行ってください。Nikon View 5 の詳細については、Nikon View 5 リファレンスマニュアル (CD-ROM) をご参照ください。

Windows XP の AutoPlay

カメラの電源スイッチを ON (オン) にすると、[リムーバブル ディスク] ダイアログが表示されます。

[コンピュータにあるフォルダに画像をコピーする (Nikon View 5 使用)] を選択し、[OK] をクリックすると、Nikon View 5 が起動します。常に Nikon View 5 (ニコントランスファ) 画面の [転送] ボタンで画像を転送する場合は、[常に選択した動作を行う] にチェックを入れることをおすすめします。



- 4 ニコントランスファの [転送] ボタンをクリックすると、すべての画像が転送されます。転送中は以下の画面が表示されます。



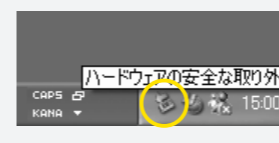
- 5 画像の転送が完了すると、パソコンの画面に Nikon View 5 のニコントラウザが表示されます。



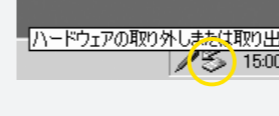
- パソコンに転送された画像は、My Pictures (または My Documents) フォルダの中に作成される imgxxxx という名称のフォルダに保存されます (初期設定)。
※ xxxx には 0001 から昇順に数字が入ります。

- 6 カメラとパソコンの接続を終了します。カメラを取り外すときには、必ず次の操作をしてからカメラの電源スイッチを OFF (オフ) にして、USB ケーブルを抜いてください。

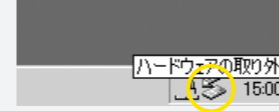
- Windows XP Home Edition / Professional の場合
パソコン画面右下の「ハードウェアの安全な取り外し」アイコンをクリックして「USB 大容量記憶装置デバイス (E:) を安全に取り外します。」を選択してください。



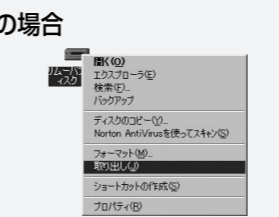
- Windows 2000 Professional の場合
パソコン画面右下の「ハードウェアの取り外しまたは取り出し」アイコンをクリックして「USB 大容量記憶装置デバイス (E:) を停止します。」を選択してください。



- Windows Millennium Edition (Me) の場合
パソコン画面右下の「ハードウェアの取り外し」アイコンをクリックして「USB ディスクドライブ (E:) の停止」を選択してください。



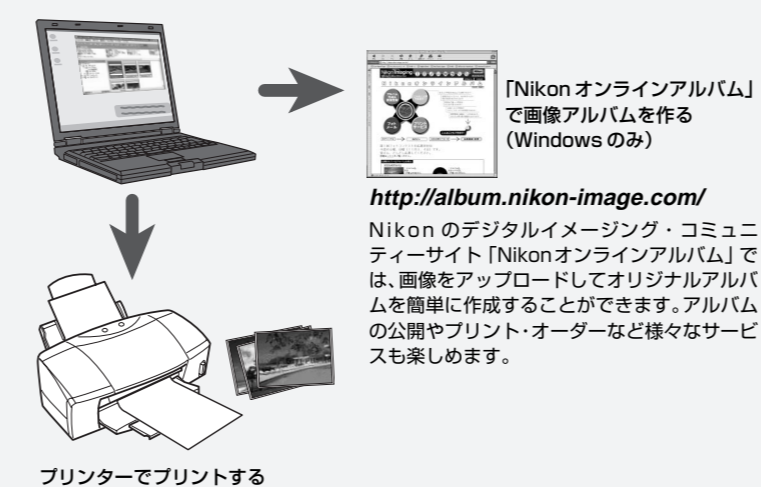
- Windows 98 Second Edition (SE) の場合
マイコンピュータの中の「リムーバブル ディスク」上でマウスを右クリックして「取り出し」を選択してください。



※「ドライブ (E:)」の E はご使用のパソコンによって異なります。

転送した画像の楽しみ方

パソコンに転送した画像は次のようにお楽しみいただけます。



[Nikon オンラインアルバム] で画像アルバムを作る (Windows のみ)

<http://album.nikon-image.com/>

Nikon のデジタルイメージング・コミュニティサイト「Nikon オンラインアルバム」では、画像をアップロードしてオリジナルアルバムを簡単に作成することができます。アルバムの公開やプリント・オーダーなど様々なサービスも楽しめます。

画像をパソコンで見る (Macintosh をご使用の場合)

対応 OS : Mac OS 9.0, Mac OS 9.1, Mac OS 9.2, Mac OS X (10.1.2 以降)

重要 カメラをパソコンに接続する時のご注意
カメラをパソコンに接続する前に、必ず Nikon View 5 をインストールしてください。

Step 1 : Nikon View 5 のインストール

- 1 パソコンの電源をオンにして、パソコンを起動します。
- 2 Nikon View 5 CD-ROM を CD-ROM ドライブに入ると、[Welcome] ウィンドウが自動的に開きます。

メモ Mac OS X (10.1.2 以降) をご使用の場合、[Welcome] ウィンドウが自動起動しませんので、デスクトップ上の Nikon View 5 (CD-ROM) を開き、その中の [Welcome] アイコンをダブルクリックして [Welcome] ウィンドウを開いてください。

- 3 [インストール] ボタンをクリックして、インストールを開始します。

- Mac OS 9 の場合
初期設定では [PanoramaMaker]、[Nikon View 5]、[QuickTime 5.0.2] がインストールされます (チェックボックスにチェックが入っているソフトウェアがインストールされます)。
- Mac OS X (10.1.2 以降) の場合
初期設定では [PanoramaMaker]、[Nikon View 5] がインストールされます (チェックボックスにチェックが入っているソフトウェアがインストールされます)。



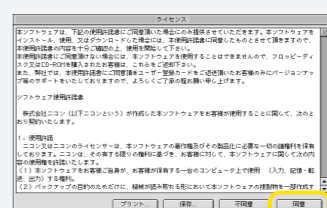
- 4 Panorama Maker のインストールが開始されると右の画面が表示されます。画面の指示に従ってインストールしてください。



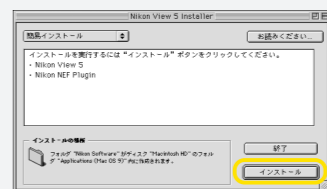
メモ Mac OS X (10.1.2 以降) をご使用の場合、Nikon View 5 のインストールが開始される前に、右のようなウィンドウが表示されます。管理者の名前とパスワードを入力してください。



- 5 Nikon View 5 のインストールを開始すると、[ライセンス] ウィンドウに使用許諾が表示されますので、内容をよくお読みの上、[同意] ボタンをクリックして、インストールを続行します。ライセンスに同意すると、[お読みください] ウィンドウが表示されます。[お読みください] ウィンドウには、重要な情報が含まれていますので、必ずお読みください。

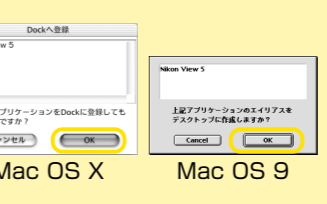


- Nikon View 5 のインストールが開始されると右の画面が表示されます。[インストール] ボタンをクリックしてインストールを開始します。

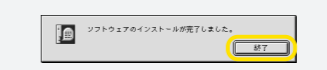


メモ Dock への登録 (Mac OS X) / エイリアスの作成 (Mac OS 9)

Nikon View 5 をインストールすると、右のような画面が表示されます。Dock へ登録する場合 (Mac OS X)、またはエイリアスを作成する場合 (Mac OS 9) は、[OK] ボタンをクリックしてください。

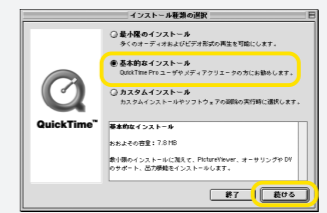


- 6 [終了] ボタンをクリックして Nikon View 5 のインストールを終了します。

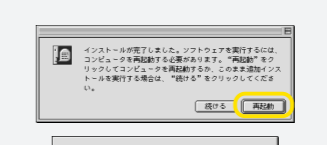


- 7 QuickTime 5.0.2 のインストールが開始されます。

- [インストール種類の選択] ダイアログでは、[基本的なインストール] が選択されていることを確認して、[続ける] をクリックします。
- [ユーザ登録] ダイアログでは、名前、所属、ユーザ登録番号は入力する必要はありません。すべて空欄のまま [続ける] をクリックしてください。



- 8 インストールが完了すると、右の画面のどちらかが表示されます。[再起動] または [はい] ボタンをクリックして、パソコンを再起動します。



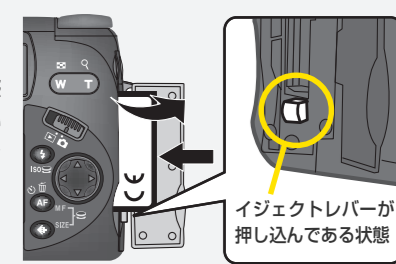
撮影した画像をパソコンに転送すると、画像をパソコン画面で見たり、パソコン上で管理することができます。画像をパソコンに転送するには Nikon View 5 を使用します。Macintosh をご使用の場合は、以下の手順で Nikon View 5 のインストール、画像の転送を行ってください。Nikon View 5 の詳細については、Nikon View 5 リファレンスマニュアル (CD-ROM) をご参照ください。

- 9 パソコンが再起動したら、Nikon View 5 CD-ROM を CD-ROM ドライブから取り出します。

- 再起動時に [Welcome] ウィンドウが開いた場合は、[終了] ボタンをクリックして [Welcome] ウィンドウを閉じてから Nikon View 5 CD-ROM を取り出してください。

Step 2 : 画像の転送

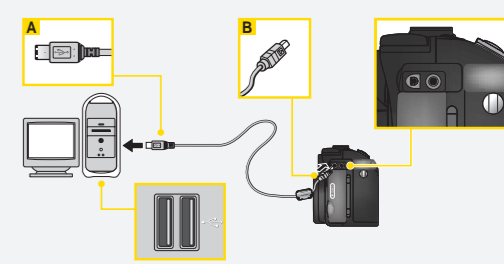
- 1 カメラの側面のコンパクトフラッシュカードカバーを開け、イジェクトレバーが押し込んである状態で、撮影した画像が記録されているコンパクトフラッシュカードを挿入します。コンパクトフラッシュカードを奥まで差し込んだら、コンパクトフラッシュカードカバーを閉じます。



- Mac OS X (10.1.2 以降) をご使用の場合、カメラをパソコンに接続する前に、Finder の [移動] メニューから [アプリケーション] を選択してください。その中の [Image Capture] アイコンをダブルクリックすると、右のようなウィンドウが表示されます。[自動処理] と [ホットプラグ時の動作] を [なし] に設定してください。また、Nikon View 5 をインストールした後に Apple iPhoto をインストールした場合も上記の手順を行ってください。



- 2 付属の USB ケーブルの図 A の端子をパソコンに、図 B の端子をカメラに接続します。



- 3 カメラの背面にあるモードセレクターを [再生モード] に合わせ、カメラの電源スイッチを ON (オン) にします。



重要 カメラの電源スイッチを ON (オン) にすると、レンズがくり出します。レンズキャップをつけた状態でレンズがくり出すと、エラーになりますので、いったん、電源スイッチを OFF (オフ) にして、レンズキャップを外してから ON (オン) にしてください。

- カメラの電源スイッチを ON (オン) にしても、カメラの液晶モニターには何も表示されません。パソコンが自動的にカメラを認識して、パソコンのモニタ画面に Nikon View 5 (ニコントランスファ) が表示されます。



- ※ ニコントラウザが起動した後、ニコントランスファが表示されます。

- 4 ニコントランスファの [転送] ボタンをクリックすると、すべての画像が転送されます。転送中は以下の画面が表示されます。



- 5 画像の転送が完了すると、Nikon View 5 のニコントラウザが表示されます。

- パソコンに転送された画像は、書類 (Mac OS 9 の場合) または Pictures (Mac OS X の場合) フォルダの中に作成される imgxxxx という名称のフォルダに保存されます (初期設定)。
※ xxxx には 0001 から昇順に数字が入ります。



- 6 カメラとパソコンの接続を終了します。

- 必ずデスクトップ上の「名称未設定 (NO_NAME)」のアイコンをゴミ箱に捨ててからカメラの電源スイッチを OFF (オフ) にして、USB ケーブルを抜いてください。

