



At the heart of the image

第179回
TopEye
賞

「自然の彫刻」山本 優花
(大阪府立成城高等学校 1年)



ガンバレ写真部!
内へ外へ、和やかパワー放射中!
兵庫県立太子高等学校

テーマ別に撮り方追求!
TopEye デジタル写真なるほど教室
第7回「お祭り」を迫力満点に撮る!!

視想講座 VOL.281
たくさん撮り続けよう
若子 jet

顧問の先生・
部員の皆さんで
ぜひ、回覧して
ください!

平成28年 熊本地震におきまして、
被災された皆様に謹んでお見舞い申し上げます。
被災地が一日も早く復興し、皆様が通常の生活に戻れますよう
心からお祈り申し上げます。

株式会社 ニコン イメージング ジャパン
TopEye 編集部

WEBサイトも
よるしく!!

「フォトフォトサロン」受賞作品(佳作以上)
の鑑賞や誌面のダウンロードができます。
ぜひご覧ください!

ニコン トップアイ

Nikon College
ニコンカレッジ

179回 2016年度 vol.1 フォトフォトサロン
PhotoPhotoSALON



審査員 小林紀晴
1968年長野県生まれ。1997年「DAYS ASIA」で日本写真協会新人賞、2013年「写真展「遠くから来た舟」」で第22回林忠彦賞受賞。雑誌、広告、TVCF、小説執筆などポスターレスに活動中。東京工芸大学芸術学部写真学科教授。

TopEye賞

- 賞品
・ニコンデジタル一眼レフカメラ D3300レンズキット
・賞状

表紙に大きく載ってるよ!!



「自然の彫刻」山本 優花

大阪府立成城高等学校 1年
●D3200 ●AF-S DX18-70mm
●M (1/125秒・f/11、1/125秒・f/16、1/125秒・f/16、1/160秒・f/16)
●ISO100 (4枚とも)

植物の実や花、葉といったものにかなり寄り、部分を斬新に切り取っています。その潔さが心地よいです。さらに、ストロボ光でしょうか、硬く強い光によって、質感と色味を毒々しいほどに強調しています。それは無駄な要素を排除する効果にもつながっています。組写真で難しいところは、1枚でも趣き、温度、質感が違う写真があると空気が抜けていくものですが、4枚とも同質なので、緊張がたもたれています。

第179回 TopEye賞 受賞

山本 優花さん
受賞のコトバをどうぞ!!



TopEye賞ありがとうございます。カメラを手にして1カ月も経っていないのにすばらしい賞をいただいて、本当に驚いています。この作品は私と同じ1年生2人と行動し、花を撮りました。まだ初心者の私ですが2人に手助けしてもらい、撮る事ができました。顧問の先生、先輩方、友達に本当に感謝しています。これからも努力し続け、より良い写真を撮っていきます。このたびは本当にありがとうございました。

「少女K(P)」平 果奈子

宮城県登米総合産業高等学校 2年
●D3300 ●AF-S DX VR55-200mm
●A オート (f/4) ●ISO200

あまり見たことのない種類の写真です。外に向かいながら、同時に内面にも向かっているとでも言えいいのでしょうか。エモーショナルな一枚ともいえます。ある意味でアイコン的でもある高校野球を背景に、少女は何を想っているのでしょうか。動、静など幾つもの意味でのコントラストもあります。髪が風を受けているのもいいですね。心に残る一枚です。

準TopEye賞

- 賞品
・ニコンデジタルコンパクトカメラ COOLPIX A100
・賞状

被写体を通して自分の内面を描写する —— 小林紀晴

TopEye賞には山本優花さんの「自然の彫刻」を選ばせていただきました。花、植物といえば「優しく、美しく」撮るという固定観念が先走るものです。そんなものをバツサリと切り捨てています。潔さがあります。「わたしに世界がこう見えるから」撮った、という「宣言」にも映ります。だから見ていて清々しいのです。準TopEye賞の平果奈子さんの作品「少女K(P)」はまったく趣が違う作品ですが、意外なことに共通点があります。同じく、「わたしには世界がこう見えるから」を感じさせるのです。高校野球にありがちな既成の枠にとらわれていません。これらの作品は、大事なものは何よりもそこに立つ撮影者の内側から湧き出す情感だと教えてくれます。



「17:06の海岸」

田中 実紅
静岡県立伊東高等学校 2年
●D5500 ●AF-S DX18-55mm
●M (1/400 秒・f/14) ●ISO125

奥行きがある一枚です。海を立体的に撮るのは難しいのですが、手前の岸と岩、人物、海に浮かぶ岩といった要素を見事に組み合わせています。時間帯の選択、手前の岩を大胆に入れたこと、人物の足元の波。動と静と光がシンクロした瞬間といえます。



- 賞品
・ニコンオリジナルバッグ
・賞状



「端麗」星 美紀

新潟・中越高等学校 1年
●デジタル一眼レフカメラ ●18-55mm ●Aオート (f/5.6)
●ISO1250

コメントには「美しくなっていく瞬間」「成長、輝き」といった事柄が書かれていました。本当にそれらを強く感じさせます。あどけなさや色っぽさ、幼さと大人っぽさ。相反するものが同居しています。何より、陰影のなかに顔が美しく浮かび上がっています。



「ペンギんららら」垣城 美優

和歌山県立神島高等学校 3年
●デジタル一眼カメラ ●14-42mm ●Aオート (f/5.6、5.6、5、5)
●ISO400 (4枚とも)

統一感があります。組写真を構成する上ではとても大事なことです。それぞれはまったく関連がないのに、クサリのようにつながって見えます。青、水を感じさせるもの、という共通項がそうさせるのでしょうか。タイトルの「ペンギんららら」も心地よい気分を感じさせます。



「昼下がり」山内 はるな

福井県立丹生高等学校 2年
おばあちゃんの家を撮った4枚組です。何気ないものたちを丁寧にみつめています。光もよく見えています。逆光、反逆光が印象的で、人物が一人も写っていないのに、その気配、生活、時の蓄積といったものを濃密に感じさせます。

- 賞品
●デジタル一眼レフカメラ ●18-55mm
●P オート ●1600 (4枚とも)



「スマホに水滴たらしてみたら」

山崎 雄輝

埼玉・聖望学園高等学校 2年
●デジタル一眼レフカメラ ●35mm ●S オート (1/20 秒)
●ISO400

スマートフォンに水滴を垂らしたようです。言ってみればそれだけなのですが、それで終わらない面白さと広がりがあります。画面の向こう側には無限に世界が広がっています。きっと、何でもありません。でもこちら側から向こうに行くことは永遠にできないのです。

佳作

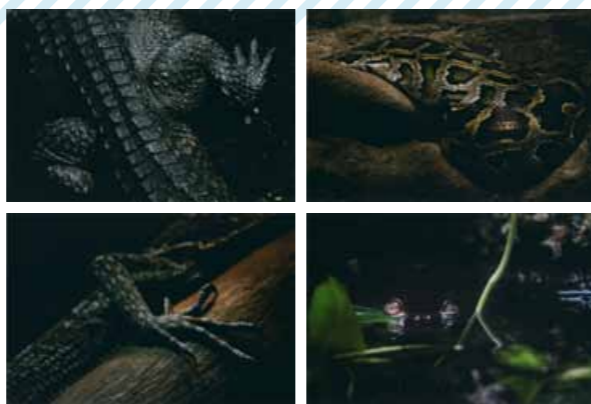
賞品

・オリジナルポーチ
・賞状



「最後の集合地点」
宮下 直樹

埼玉県立芸術総合高等学校 2年
●デジタル一眼レフカメラ
●18-55mm
●M (1/1600秒・f/5)
●ISO100



「質」成瀬 夢

大阪・帝塚山学院中学校高等学校 高校1年
●デジタル一眼レフカメラ ●55-250mm ●Aオート (f/5.6) (4枚とも)
●ISO100、1600、1600、1600



「華衣 (はなごろも)」
早田 汐里

埼玉栄高等学校 3年
●デジタル一眼レフカメラ ●60mmマクロ
●Aオート (f/3.5、2.8、3.5) ●ISO1600 (3枚とも)



「隠れみの術！」
砂崎 日奈子

宮城県白石工業高等学校 3年
●D3200 ●AF-S DX18-55mm ●Pオート
●ISO200



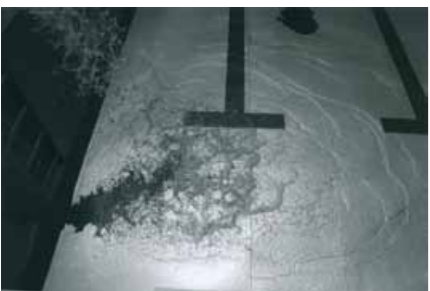
「眼鏡三世代」大滝 悠介

石川県立金沢錦丘高等学校 2年
●デジタル一眼カメラ ●35mm ●M (1/60秒・f/1.8)
●ISO100



「帰り道」須藤 ひま理

神奈川・函嶺白百合学園中学高等学校 高校2年
●デジタルコンパクトカメラ
●オート
●ISO500



「水模様」梶原 悠希

大阪府立東百舌鳥高等学校 2年
●デジタル一眼レフカメラ ●18-55mm
●M (1/4000秒・f/7.1) ●ISO100



「桜 color」真鍋 義人

大阪府立生野高等学校 3年
●デジタル一眼レフカメラ ●55mm ●Aオート (f/10)
●ISO200



「Just Fit」上川 智嵯

広島県立広島商業高等学校 3年
●デジタル一眼レフカメラ ●55-250mm
●オート ●ISO200



「桜舞う」木村 里穂

群馬県立藤岡北高等学校 3年
●デジタル一眼レフカメラ ●55-250mm、18-135mm、60mm
●Aオート (f/8、5.6)、Sオート (1/200秒) ●ISO500、1600、1600



1



2



3



4



5



6



7



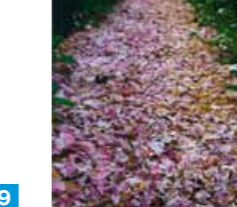
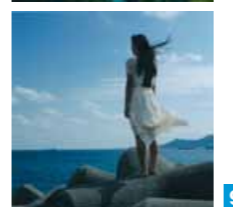
8



10



11



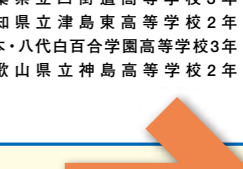
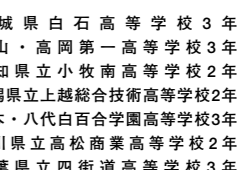
9



13



14



17



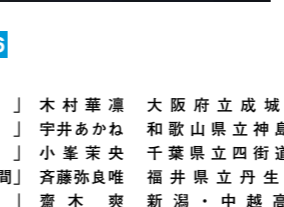
18



15



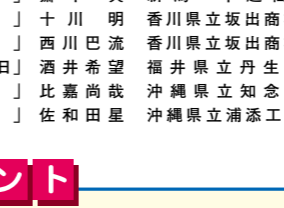
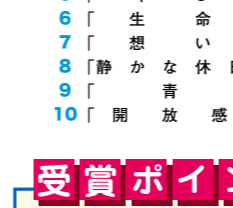
19



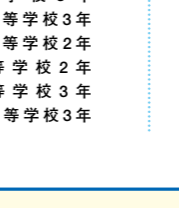
16



18



17



18

受賞ポイント

○TopEye賞 100ポイント

○入選 (5作品、うち組写真最大2作品) 40ポイント

○準佳作 (20作品) 7ポイント

○準TopEye賞 70ポイント

○佳作 (10作品、うち組写真最大3作品) 20ポイント

※全4回に出品された学校には、さらに【皆勤校ポイント 20ポイント】を加算!

裏表紙で各校の獲得ポイント発表!

ガンバリ写真部!!

昨年度「フォトサロン」準TopEye賞獲得＆「TopEye全国高校生写真サミット2016」出場を果たした兵庫県立太子高等学校。その写真パワーの裏にある素顔ののぞいてみたい!!と、新入部員も出揃った4月末におじゃました!

兵庫県立太子高等学校



後列:川崎くん、大西くん、加藤くん、瀧口くん、顧問の保西先生
中列:上野さん、植田さん、川廣くん、三河さん、山川さん、本下さん、藤川さん、岡本さん
前列:三宅さん、正直さん、吉川さん、藤岡さん、寺田さん、山田さん、森尾さん、前田さん、尾池さん、顧問の福永先生

部員: 21名(3年8名、2年9名、1年4名)
活動: 月・水に集まって連絡や情報交換など。毎日を活動日にしようかな〜とも考え中!
たくさんの学校行事や部の大会で撮影担当!
機材: 部の備品はデジタル一眼レフカメラ1台、プリンタ1台。2、3年はだいたい自分のカメラを持ってます!
部費: 生徒会予算が約5万円。生徒からの徴収は基本ゼロ。(先生、お世話になってます!)

昨年10月号
準TopEye賞

卒業生
河本花波さんの作品「アオハル」のモデル!

生活の中の、普通の場面を撮っていきたいです。



部員増加の秘密は…やっぱり「やる気」だ!

「実は学校創立時から写真部はあったようですが…」と顧問の福永先生。でも先生の赴任当初はほとんど活動がなく、顧問就任後も部員約2、3名のホソボン状態。ところが、3年前に入学した学年から、一挙に活動が活発化!部員数も急増し、県内外のコンテスト入賞や高総文祭出場など、ここ数年でいろいろ急上昇!!要は、「写真やりたい!」という気持ちがあれば、盛り上がりは行動次第ということですね。全国の少人数写真部のみんなも、さあガッツだぜ!

顧問2年目の保西先生
お子さんの撮影から
始まった写真歴20年!

顧問6年目の福永先生
写真は共に楽しみ、
マナーはしっかり指導!



with
バドミントン部

with
弓道部



いつも真剣!
でも高吉家!?

ほぼ良く
ボケる実務家

副部長 川崎くん
鉄道を撮りに京都へ、
名古屋へ!

副部長 三宅さん
小鳥撮影のため、
庭にエサ場置いています!

部長 吉川さん
被写体は、身近なへんな
もの。排水溝とか(笑)

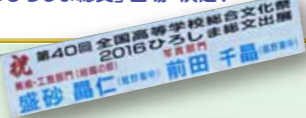
着想をまず「完成
予定図」に描いて
撮影します。

夏の高総文祭、
行きます!



前田さん撮影

注目度上昇!
兵庫県立太子高等学校 最近の実績
2014年度「いばらぎ総文2014出場」
2015年度「第174回フォトサロン」準TopEye賞
「TopEye全国高校生写真サミット2016」
(写真文化首都北海道「写真の町」東川町賞)
2016年度「2016ひろしま総文」出場 決定!



自主・多発の撮影会に勉強会!

どんな部ですか?という質問には、「仲がいい!」「いつもにぎやか!」が主な声。そんな空気が、日頃の活動にもきっちり生きてくるようです。どこかへ出かけてきた誰かが「ここ面白かったよ」と話せば「行ってみたい!」と、たちまち盛り上がり、何人かが集まってカメラ片手に即席撮影会へ!被写体の好みはそれぞれだけど、撮った作品は気軽に見せ合って楽しんでいるとか。部全体の講習会や勉強会も、先生に教わるというより、部員どうしが盛んに意見を言い合う感じ。そう言えば、学校の校訓の一つに「自立進取/自ら学ぶ心」となるほど。

学校近くの「朝日山公園」は、桜の名所等の定番!

ロケ地は臨機応変!?

隣のたつの市のオータムフェスティバル!
・他の部の大会撮影で県外にも! などなど

母がカメラ持って、私も撮りたいなと入部!

うちにあるキレイな写真集に憧れて入部。



入部ホヤホヤ!1年生

習い事と両立中。予想以上に活動してますね(笑)

一眼レフカメラの画像のキレイさにびっくり!



三河さん撮影

やっぱり電車ですかね。流し撮りを突めたいっ!



加藤くん撮影

うちの犬の「笑顔」「びっくり顔」…いろいろな表情を撮ってます!



写真を見せ合うことは、情報や知識交換にもなりますね。



大西くん撮影

和やかパワ?
放射中!

夜の街撮ってます。試行錯誤ってのも意外と好きです。

とりあえず、その辺のものを持ってポーズをとるモデル気質!?



瀧口くん撮影

教室でシーンをつくって撮ったり、ロケも行きます。



3人チームで撮影活動中!

岡本さん撮影

うまく撮れたら仲間と見せ合っておしゃべり(笑)



山川さん撮影

「和気あいあい」が、外にもつながる!

数々の校内行事の記録係はもちろん、入学案内のオープンキャンパス用の写真なども担当。各部活の地区大会、県大会の撮影もしょっちゅう引き受け、他部と仲良しの部員さんも多いとか。ちなみに一眼レフに加えて、ビデオカメラの腕も磨いております!また、防災意識の高い兵庫県だけに、部員は地域の防災ボランティアにも参加。写真を通していろんな場につながる様子が頼もしい!まとまってるけど自由な雰囲気、仲間を大切にしながら外向きな活動が、今後もレベルアップを呼び込んでくれるに違いないっ!

撮るのもいいけど、みんなとコラボ制作のが好き!



高文連から
写真を通して人間力を涵養する
兵庫県高等学校文化連盟写真専門部委員長 高橋俊幸

兵庫県高等学校文化連盟写真専門部には、県下85校が加盟しています。春季写真コンテスト、兵庫県高等学校総合文化祭写真部門展、インターハイスクールカップ・フォトコンテストと年間3回の大会を開催。1,000点を超える応募から優秀な作品が選抜されています。なかでも、インターハイスクールカップ・フォトコンテストは、生徒が審査から運営・進行すべてを担当する大会で、自由闊達な表現作品が寄せられています。



「ガンバリ写真部」に登場しませんか?

このコーナーに出てくれる学校を大募集!!
編集部が学校に行って取材します。
ご応募は、同封のアンケート用紙をお使いください!!

TopEye デジタル写真教室

夏休みのテーマはいろいろあるけど、各地の「お祭り」もぜひ撮りに行きたいね。今回は、長い歴史と伝統を持つお祭りを題材に、夏の撮影会の予習といこう。



今月のテーマは...

「お祭り」を迫力満点に撮る!!

今回は、愛知県の奥三河地方で古くから行われている「花祭り」を事例にしてみた。由緒正しく、迫力あるお祭りなので、雰囲気伝えるためにいろいろ工夫したよ。

今回の作例



【撮影データ】
●使用カメラ:Nikon D4S ●使用レンズ:16-35mm ●ISO:6400
●露出モード:Aオート(f/5)露出補正:-1.0 ●ホワイトバランス:晴天
●ピクチャーコントロール:スタンダード

今回の狙いは、現場の「リアリティと迫力」の表現だ!!

※撮影協力: NPO法人「御園夢村興し隊」花まつりの館



※「花祭り」について
愛知県奥三河に700年前から伝わる「花祭り」は、国の重要無形民俗文化財に指定された重要なお祭りです。五穀豊穡や無病息災といった願いを舞いに託し、夜通し舞い続けます。写真の鬼は「神鬼」とい、「反問(へんぱい)」という呪術で大地を清め祝福をもたらす良い鬼として人々から敬われています。

Point

表現のポイント!!

- 1 会場の雰囲気を再現 → 「ホワイトバランス」調整でリアルな色合いに!
- 2 もちろん、ブレは絶対回避 → 「ISO感度」調整で速いシャッタースピード!
- 3 動く被写体をしっかり捉える → 「ダイナミックAF」に挑戦!
- 4 構図でも迫力を出したい → 広角レンズで低い位置から撮る!

How to

1

ホワイトバランスで、会場の「空気感」を再現!

夜のお祭りは、たいまつを焚いたり電球の灯りなどで、赤みを帯びた光になる。その色をきちんと表現したいね。ホワイトバランスを動かし、最適な色を探ろう。今回は「晴天」に設定したよ。

バックナンバーもチェック!

ホワイトバランス「晴天」の作例
No.285
(2016年2月号)

ホワイトバランスの詳しい解説
No.267
(2012年6月号)



ホワイトバランス「オート」
カメラが自動で赤みを抑えるので、雰囲気なくなっちゃう。



ホワイトバランス「晴天」
自然な赤みを表現できるので、臨場感がアップ!

How to

2

ブレはあくまで避ける!

メインの被写体をブレなくしっかり撮ることは写真の基本! 今回のような暗めの所は、特にブレやすいので注意しよう。

設定のコツ

Aオートで絞りをやや小さく

ISO感度を高めに

隅々までディテールを表現するため。

充分なシャッタースピードを確保する。

バックナンバーもチェック!

「ブレ防止の公式」を確認!

No.286
(2016年4月号)



構図がパッチリでも、主役がブレてしまうと迫力半減!



お面のディテールまでクッキリ。本当にそこにいるようだ!

How to

3

フォーカスポイントが被写体を追跡!

動きのある被写体を撮る時は、「ダイナミックAFモード」が便利。被写体が一時的にフォーカスポイントからはずれても、ピントを合わせ続けることができる機能だ。

※「ダイナミックAFモード」の設定方法は、機種によって異なります。カメラの説明書をご覧ください。

D7200を「ダイナミックAF(21点)」に設定した例



(注)掲載しているフレーム内の液晶は全灯表示しており、実際の表示とは異なります。また、赤い表示はピントが合っているフォーカスポイントを表しています。

ピントを合わせた後に被写体が多少動いても、周りのフォーカスポイントが働いてピントを合わせ続けてくれる。

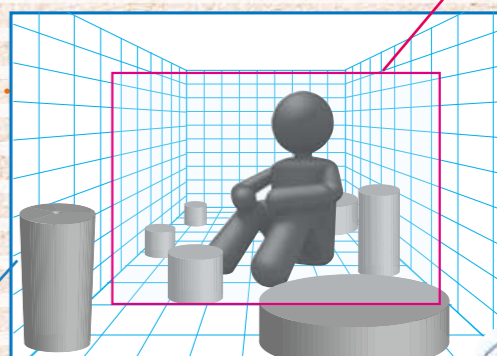
How to

4

画角とアングルで臨場感と迫力をプラス!

今回は広角レンズを使用。背景の装飾や、人々の様子もわかるようにした。また、神鬼を低い位置から見上げるようにとり、どっしりとした存在感に、また構図をやや斜めにして動きを出したよ。

広角で接近して撮れば、主役を立てながら周囲の状況も描写できる!



標準、望遠レンズだと、背景が狭い範囲になる。

なるほど



CAUTION

お祭り撮影の注意事項!

CAUTION

多くのお祭りは、古来の伝統に基づく決まり事があります。撮影活動が伝統行事のジャマにならないよう、ルールやマナーを守ろうね!

◎会場の「撮影ルール」を事前に確認!

多くのお祭りでは、立入禁止や撮影禁止の場合もあります。前もって主催者に確認し、勝手にあちこち踏み入らないように。フラッシュ撮影したい時も、必ず事前に確認を。

◎主催者の方々の指示を守ろう!

当日、会場で行われる指示や注意事項も、きちんと聞いて守るようにしましょう。

◎譲り合いの精神で!

人気のあるお祭りほど、多くの人が撮影に訪れます。一カ所を長時間独占せず、早めに他の人に譲りましょう。

◎なるべく静かに撮ろう!

お祭りは厳粛に行われる「神事」。進行を妨げる大きな声や物音は控えましょう。



次回は「ポートレート」!
家族や友だちをきちんと撮ってあげると喜ばれるぞ!



講師/斎藤 勝則

視想講座

vol.281 若子jet
たくさん撮り続けよう



「キッチン a GO!!GO!! もー丁☆浪花」より

中学時代から美術部でしたが、将来のビジョンは特にありませんでした。教員が学芸員にでもなれば…と進学した短大で、美術を学ぶのが改めて楽しくなり、美術系の四年制大学に転入。そこで一瞬を切り取る写真の魅力に夢中に。授業だけでは物足りず、写真スタジオのアシスタントもやりました。

大学4年の秋、出版社の写真部に採用が決まり、すぐに上京。いろんな雑誌で多くの現場をこなす、多忙な毎日でした。でも独立を視野に入れていたので、空き時間を見つけては撮影旅行やライティングの練習に取り組み、美術や演劇の鑑賞、アートキャンプ参加など感性を磨く努力も続けました。

出かけた先で、たくさんの転機に恵まれました。ある美術展でデジタル写真の先駆者の松本明彦先生に会い、レタッチを学べたのは、その後の表現の原点になっています。今や超有名な劇団のスクール写真をボランティアで撮らせてもらったことも。また、職場の先輩が仕事以外の時

間で機材を貸してくれたり、技術的な情報も教えてくれました。皆さんの助けのおかげで今の自分があります。

現在、いろんな作品を撮りますが、「観て元気になる写真を」という思いは同じです。今度写真展をやる大阪の街スナップでは、鮮やかな色彩を基本に、独自のフレーミングや面白い一瞬、人間以外のモノがつつやいているようなシュールな感じなど、街歩きのワクワク感が楽しめるシリーズを目指しました。

若い頃は人のことが気になり、焦って悲観的になることもありますよね。私もそうでしたが、大学の恩師の「10年続けること」という言葉が自信につながりました。撮りたいイメージがしっかりと自分の中にないと写真は撮れません。ドンと構えて視野を広げてみましょう。

とにかく、一所懸命にたくさん撮り続けることが大事です。あなたのそんな姿を見て、いつの間にか周りの大人も助けしてくれるはず。いつか作品でお返しする気持ちで、打ち込んでください。

若子jet

Profile

(わかこ・じえつ)
岐阜県岐阜市生まれ。名古屋造形大学卒業。撮影スタジオ勤務後、出版社写真部を経て、写真家松本明彦氏に師事後、独立。広告や雑誌等で人物撮影をする一方、ライフワークで街スナップを楽しんでいる。展覧会での作品発表多数。トークショーやコンテスト審査員としても幅広く活動中。デジタルハリウッド大学講師、長岡造形大学非常勤講師。
Twitter: @wakakojet
Instagram: wakakojet

7月7日 若子jet写真集発売!
「キッチン a Go!!Go!! もー丁☆浪花」
(リプロアルテ刊)
下記写真展・東京会場で先行販売予定。



〈7月に写真展開催!〉
若子jet写真展「キッチン a GO!!GO!! もー丁☆浪花」

東京: 7月1日(金)~6日(水)(最終日15時まで) トークショー: 3日①13時~14時②15時~16時
大阪: 7月15日(金)~28日(木)(日・祝定休、最終日15時まで) トークショー: 16日14時~15時

FRIENDS' EYE

読者の皆さんと編集部が一緒につくる、情報コーナー。
皆さんの情報提供も待ってるよ!

県高文連撮影会レポート

「十日町きものまつり」 合同撮影会 5/3 新潟県高文連

会場 講習会: 新潟県立十日町高等学校
撮影会: 十日町市街「十日町きものまつり」会場
講師 斎藤勝則先生

地域の一大イベント「十日町きものまつり」を舞台にした、県高文連主催の高校合同撮影会。県下各地から集まった部員&顧問はなんと17校249名!撮影ワザをミッチリ学んで街に繰り出し、きもの姿の人々をパッチリ撮影。カメラの楽しさと日本の伝統美を満喫しました!



街に出て、きものパレードを楽しむ人々を撮影!



トッパイでもおなじみ、斎藤勝則先生による講習会!

高校写真展レポート!

全国13校とのコラボ展! 「NYU SHINE」 第3回丹生高校写真展& 写真部友情展 3/25~30

会場 福井県鯖江市「まなべの館」

他校写真部との交流も盛んな福井県立丹生高写真部。昨年に続いて各校に声をかけ、友情写真展を開催!!「輝き(SHINE)」をテーマに69作品(&参加校117作品)を一挙展示。6日間で約300名の来場者を迎え、盛り上がりました!



壁面に単写真、立体パネルに組写真と、見やすい展示を工夫。



成城高&写真専門学校の皆さん

参加校の皆さん、
遠くから応援に来てくれました!

【参加校】
福井県立丹生高等学校
+
和歌山県立神島高等学校
大阪・帝塚山学院高等学校
宮城県立白石工業高等学校
島根・出雲北陵中学・高等学校
熊本・八代白百合学園高等学校
岐阜・富田高等学校
香川県立坂出商業高等学校
川崎市立川崎総合科学高等学校
東京都立小石川中等教育学校
大阪府立東百舌鳥高等学校
福井県立三国高等学校
福井県立丹南高等学校
福井県立武生商業高等学校

編集部より「フォトフォトサロン」応募上のご注意

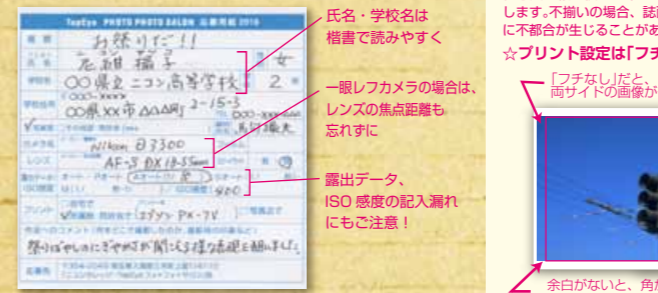
毎回多くの作品が寄せられますが、中にはルールやマナー違反で審査できない作品も。応募に際して特に注意してほしい点をまとめました。

◎二重応募・類似作品は審査除外
複数のコンクールに同じ作品、類似した作品で応募すると、審査の対象になりません。いったん上位賞に決定した後に、二重応募・類似作品と分かって入賞取り消しになった例も。応募の際にはよく確認してください。

◎用紙はルールに合うものを
●サイズを守ろう
フォトフォトサロンのサイズ規定は以下の通りです。



◎応募用紙はもれなく記入を



部員さんも
顧問の先生も
ご確認を!

応募用紙および
2015年10月号(No.283)の
「TopEye デジタル写真なるほど教室」の
解説も読んでね!

応募のアドバイス

☆組写真のトリミングについて
組写真は縦・横の比率をすべて揃えるようお願いいたします。不揃いの場合、誌面レイアウトや展示の際に不都合が生じることがあります。
☆プリント設定は「フチあり」がおすすめ
「フチなし」だと、両サイドの画像が一部切れるかも!
余白がないと、角が傷つくよ!

お知らせ 平成28年熊本地震における 罹災品修理対応について

平成28年熊本地震により被害を受けられました皆様に、心からお見舞い申し上げますと共に、一日も早い復旧をお祈り申し上げます。ご愛用のニコン製品が今回の災害により不具合となった場合、修理料金を特別割引させていただきます。

対象製品: デジタルカメラ、フィルムカメラ、交換レンズ、双眼鏡、フィールドスコープ、レーザー距離計、ネイチャースコープ、ルーペ、アクセサリ 他
対応内容: 通常修理料金の50%

※原則として公的機関の罹災証明書(コピー可)が必要となります。冠水・浸水・重ショックなどがある場合は別途ご相談ください。

対象地域: 災害救助法が適用となった地域の市町村
▼内閣府ホームページで確認できます
www.bousai.go.jp/kohou/oshirase/pdf/20160415_01kisyu.pdf

対応期間: 2016年10月31日受付分まで

※詳しくは、下記の「ニコンカスタマーサポートセンター」へご連絡ください。

ニコンカスタマーサポートセンター
ナビダイヤル / 0570-02-8000 (携帯電話からも接続可能)
受付時間 / 9:30-18:00 (年末年始、夏季休業等を除く毎日)
ナビダイヤルをご利用いただけない場合は、03-6702-0577におかけください。

写真展・活動レポート待ってます!

TopEyeでは、全国の中高写真部の活動をドンドン紹介する予定。写真展や撮影会、面白い活動など、編集部までレポートください!

- ① 学校名・クラブ名
- ② 顧問名と部長名
- ③ 学校の住所・電話番号
- ④ 連絡可能なメールアドレス

宛先

〒104-0045 東京都中央区築地 4-3-11 アクアビル 201
(株)アドバタイズ TopEye 編集部宛
E-mail: topeye@nikon.com
FAX (03)5148-0566
※フォトフォトサロン応募の宛先とは異なります。ご注意ください。

第40回全国高等学校総合文化祭 2016ひろしま総文

7月30日(土)~8月3日(水)

写真部門会場：広島国際会議場

年に1度の高校文化部の晴れ舞台!ニコンもブースを設けて写真部を応援します。最新のカメラ展示の他、「フォトフォトサロン」と「写真サミット2016」の作品展も!ぜひ来てね!



昨年の「2015滋賀びわこ総文」の様子

優秀作品をニコンサロン bis に展示!

第40回全国高等学校総合文化祭写真展 優秀作品展

9/1~7 ニコンサロン bis大阪	9/20~26 ニコンサロン bis新宿
-----------------------	-------------------------

「2016ひろしま総文」ニコンブース並びの会場でも展示!

「2015年度 TopEye フォトフォトサロン入賞作品展」
「TopEye 全国高校生写真サミット2016 優秀作品展」

4/28~5/4 ニコンサロンbis大阪の展示の様子

締切迫る!!

第64回ニッコールフォトコンテスト 第4部『U-31』部門 作品募集中!!

7月12日(火) 必着!

応募資格 30歳以下の方 (2016年3月末現在)

大賞賞金 30万円

大賞賞品 ニコンD750レンズキット

フォトフォトサロン審査員の小林純晴先生も審査員です。

TopEye 配布校 一括応募 制度も!

本誌「TopEye」をお届けしている学校の写真部から、「U-31」部門に一括応募ができますよ!(WEB応募は除く)

詳しくはニッコールクラブ事務局(TEL:03-6718-3018)まで。

詳しくはWEBで!!

注意 TopEyeフォトフォトサロンや他のフォトコンテストへ、二重応募をされませんようご注意ください。(ノミネートを除く)

コンテスト・写真展のお知らせ

第2回 日刊スポーツ 「みちのく高校生スポーツ写真コンテスト」

東北6県の写真部注目!!

応募テーマ「高校生アスリートの夏 2016」

東北6県の高校生対象の写真コンテスト!日頃の部活動で撮影した高校生スポーツシーン、換気・躍動する同級生の姿、明暗の表情などを、スポーツのジャンルを問わず募集します!

写真コンテスト

応募締切 9月13日(火) ※消印有効

発表 優秀作品を9月下旬の「日刊スポーツ」東北6県版に掲載

写真展 入賞作品15点を含めた30点を展示
10月4日(火)~15日(土)
ニコンプラザ仙台コミュニティスペース(入場無料)
9:30~18:00(日・祝休館 最終日は15:00まで)

主催:(株)日刊スポーツ新聞社 写真展協賛:(株)ニコンイメージングジャパン

東北6県の高校・高専にチラシ同封

マグダレナ・ツレ写真展 -SINCE THAT DAY-

7月27日(水)~8月9日(火)
9:30~18:00(最終日は15:00まで)

会場 ニコンプラザ仙台 フォトギャラリー

東日本大震災の被災地の様子を写真で世界へ発信し、現地の人々とのワークショップなど精力的に活動する写真家マグダレナ・ツレさんの写真展。忘れてはならない震災の爪痕や、出会った人々の優しさがあふれる作品をご覧ください。

お問い合わせ先 いわたアートプロジェクト2016(事務局:NPO法人岩手未来機構)
TEL:019-613-7781 E-mail: iwatemitraikiko@iime.ocn.ne.jp

マグダレナ・ツレ高校生公募写真展

9月30日(金)~10月11日(火)
10:00~17:00

会場 岩手銀行赤レンガ館 多目的ホール大・小
岩手県盛岡市中ノ橋通 1-2-20
www.iwagin-akarengakan.jp

昨年、岩手県の高校生を対象に行われた公募展の入賞作が、盛岡市で展示されます。「Meal time(食事)」をテーマに豊かな発想力で切り取られた作品をお楽しみください。

大賞:「ごちそうさま」角掛直緒(岩手県立盛岡商業高等学校)

成績中間発表!!

入賞作品は1~4ページに掲載

ニューフェイスを続々入賞!

2016年度 PhotoPhoto SALON

1位	大阪府立成城高等学校	107	ポイント
2位	宮城県登米総合産業高等学校	70	ポイント
3位	福井県立丹生高等学校 / 和歌山県立神島高等学校	54	ポイント
5位	新潟・中越高等学校	47	ポイント
6位	埼玉・聖望学園高等学校 / 静岡県立伊東高等学校	40	ポイント

宮城県白石工業高等学校 / 石川県立金沢錦丘高等学校 / 群馬県立藤岡北高等学校 / 埼玉県立芸術総合高等学校 / 埼玉栄高等学校 / 神奈川・函嶺白百合学園中学高等学校 / 大阪府立東百舌鳥高等学校 / 大阪府立生野高等学校 / 大阪・帝塚山学院中学校高等学校 / 広島県立広島商業高等学校

8位 20ポイント

▶18位(14ポイント) 千葉県立四街道高等学校 / 香川県立坂出商業高等学校 / 熊本・八代白百合学園高等学校

▶21位(7ポイント) 宮城県白石高等学校 / 新潟県立上越総合技術高等学校 / 富山・高岡第一高等学校 / 愛知県立小牧南高等学校 / 愛知県立津島東高等学校 / 香川県立高松商業高等学校 / 沖縄県立浦添工業高等学校 / 沖縄県立知念高等学校

次回締切は **9月10日(土)** **です!!**

詳しくは同封の応募用紙を見てね!

TopEye誌面アンケートにご協力ください!

誌面の充実のため、アンケートへのご協力をお願いしています。同封の回答用紙にご記入の上、編集部へFAXでお送りください。

今回のご回答期限 **9月10日までにFAXでお送りください**
FAX:03-5148-0566

もれなく進呈!

ご回答いただいた学校にもれなくTopEyeがファイルできる「オリジナルバインダー」を進呈!

